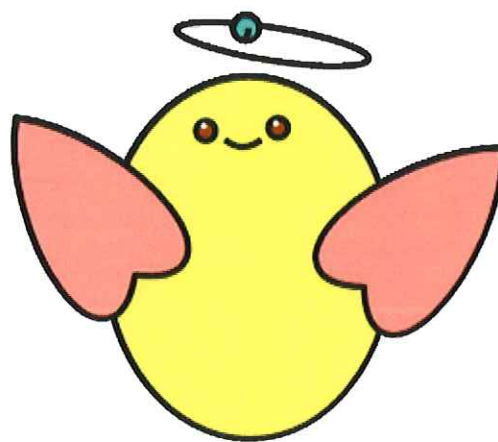


平成 30 年 度

事業実施報告書



ぬくりん

(上越市社協マスコットキャラクター)



社会福祉法人上越市社会福祉協議会

目 次

I	事業実施概要	1
II	法人運営の円滑な実施	1
	1. 法人運営の公益性と透明性を追求する組織体制	1
	2. 安定した事業継続のための財政運営	2
	3. 安全・安心なサービス提供を継続するための人財育成	2
III	地域福祉事業・活動の推進	2
	1. 誰もが地域福祉の推進に向けて考え・行動する地域	2
	2. 支え合いの活動が広がる地域	3
	3. 誰もが安心して暮らせる地域	3
IV	介護保険事業・障害福祉サービス事業等の推進	4
	1. 多様な福祉課題・生活課題に対応する連携の強化	4
	2. 日常生活圏域における地域福祉型サービスの展開	4
	3. 介護の重度化、困難事例への対応強化と 福祉サービスの質の向上	5
	4. 持続可能な在宅福祉サービスの提供と経営強化	5
	事業実施状況 資料編	6～37

I 事業実施概要

上越市社会福祉協議会は、基本理念に掲げている「共に生き共につくる福祉社会」の実現に向け、第2次運営・事業実施計画に基づく基本目標を達成するため、地域福祉活動の推進を柱に事業の展開を図っています。また、理念を日ごろから行動化できるよう行動指針等として策定した「理念ハンドブック」を活用し、職員が仕事に向かう動機づけをするとともに、更なる理念の浸透に取り組んでいるところです。

平成30年度の主な取組としては、平成29年4月からの改正社会福祉法が全面施行されたことに伴い、定款変更と諸規程の整備を進めるとともに、平成31年度からの会計監査人導入に向けた準備を行いました。上越総合福祉センター増築・大規模改造工事では、デイサービスセンター謙信高志の里が竣工したほか、法人の本部機能を寺町から木田新田へ集約移転し、拠点施設として機能強化を図りました。

理事会では組織強化と安定した事業継続のため、総務運営、地域福祉、介護サービス事業の専門部会を適時開催しました。

地域福祉事業では、「住民主体による地域福祉の推進」を基本目標に、住民や関係団体の皆さんとの意見交換を通じ、「こんな地域にしたい」というキーワードを整理し、誰もが安心してすこやかに自分らしく暮らし、みんなで支え合う地域づくりができるように「地域福祉活動計画」を策定しました。

更に、「全世帯を対象とした福祉教育の推進」や「圏域に応じた小地域福祉活動の推進」などを最重要項目として、これまでの事業内容の検証や見直しを行い、新たな取組についても検討してまいりました。

また、地域住民が自主的に様々な福祉活動を進める「住民福祉会」の取組では、4つの地区で関係機関と地域住民の皆さまの協力により進めることができました。

災害対策や権利を擁護する「法人後見事業」及び「日常生活自立支援事業」では、行政をはじめ関係機関や専門職等とのネットワークづくりを進め、関係強化によって総合的な事業展開を図りました。

介護サービス事業では、介護報酬が改定され収益が減収となる中、利用料収入の確保と経費削減を行い健全経営に務めました。また、柿崎区において、障害者団体の皆様から建設要望があったグループホームについて、空き家を活用したリフォームを進め、平成31年4月以来5人の入居者からご利用いただいています。

引き続き、法人理念の共有、浸透による組織力の強化と人財育成に努めるとともに、安全で安心な福祉サービスの提供を基本とした経営基盤強化を図り、地域に信頼される社協づくりを進めてまいります。

II 法人運営の円滑な実施

上越市社協は、地域共生社会の実現に向けて、地域福祉推進の理念や基本目標の視点をふまえ、地域支援活動の推進や地域における公益的な活動の強化、地域包括ケアシステムの深化に向けた取組を進めています。平成30年度は、誰もが地域の中で自分らしい生活を送り続けることができるよう「地域ぐるみ」で福祉の取組を進めていくため、地域福祉活動計画の策定に取り組みました。また、地域共生に向けた障害福祉サービスへの要望を受けて、障害者グループホーム(共同生活援助)を本年4月に開所したほか、福祉充実計画に基づく上越総合福祉センターの拠点整備を進めました。今後とも、社協への期待と取り巻く環境を把握しながら、組織一体化、法人内外との連携体制、実践力の強化に取り組んでいきます。

1 法人運営の公益性と透明性を追求する組織体制

法人運営では事業運営の透明性の向上と適正な財務管理の確立に向けて、会計事務所の指導を受

けながら適正な財務処理と計算書類の作成に努めるとともに、ホームページや広報紙を通じて情報開示に努めました。ホームページについては、福祉の啓発、住民活動の促進に関連する情報を効果的に発信できるよう7月1日からホームページをリニューアルしました。また、平成31年度から会計監査人の設置が義務付けられる「特定社会福祉法人」となることを見込み、設置に向けた準備を進めました。会計監査人の設置義務は課せられませんでした。法人として公認会計士を独自に配置し、経営管理体制の強化に向けて、業務改善、内部統制、法令順守体制の整備等に取り組んでいきます。

2 安定した事業継続のための財政運営

今後も安定した事業継続のために、より良質で必要とされる介護・福祉サービスを提供できるよう、事業所全体が連携しサービスの質の向上、人材育成に取り組むとともに、事業経営の進捗管理にも継続して取り組んでいます。また、資産の有効活用を推進するため、各施設、事業所の修繕や建替え、車両や設備等の入替について、計画的な対応を進めました。更に、社会福祉充実計画に基づく社会福祉事業として上越総合福祉センターの増築及び大規模改修工事を行っており、デイサービス棟については、平成30年11月末に運用を開始し、平成31年4月から本部を上越総合福祉センターに集約しました。

3 安全・安心なサービス提供を継続するための人財育成

新たな時代の変化に対応した組織・事業運営が求められる中、上越市社協の基本理念や事業推進に向けた基本方針、地域福祉活動の推進に果たすべき社協の役割などについての共有を図るため、職員の資質向上に取り組みました。また、雇用計画に基づき計画的な職員採用による人材確保を図るとともに、福祉の担い手としての人間性と専門性の成長を目的とした人材育成に取り組んでいます。また、平成27年度に導入し3年が経過する賃金給与制度については、職員が上越市社協職員としての誇りを持ち、安心して日々の仕事を遂行できるよう見直しを図りました。今後も、すべての職員が生きがい、やりがいを持ちながら働き続けられる職場づくりを進めていきます。更に、個人情報管理、交通安全やメンタルヘルスなど安全衛生管理・労務管理などの取組を強化し、これからも安全、安心な職場づくり、安全、安心な福祉サービスの提供に努めます。

III 地域福祉事業・活動の推進

平成30年度は、上越市の「第2次地域福祉計画」の策定に併せる形で、上越市社協は「上越市地域福祉活動計画」（地域福祉の推進を目的とした住民や社協、住民組織や団体等の活動・行動計画）を地域での懇談会を通じ、地域住民等の想いや考えを確認しながら策定しました。

また、地域住民が主体的に福祉活動を実践していく「住民福祉会」の取組では、3つのモデル地区（諏訪区・中郷区・名立区）による「住民福祉会実践報告会」を実施し、その活動内容等を発信してもらうなど実施地区の拡大に向けて取組を進めました。

1 誰もが地域福祉の推進に向けて考え・行動する地域

小・中学校における福祉教育では、学校運営協議会にオブザーバーとして参加し、学校教育や運営の理解を深めるとともに、「福祉教育プログラム」の有効な活用方法について検討しながら、「お互いを認め、支え合える関係を築ける人」という人物像の実現に向けて取り組みました。

また、外部アドバイザーや上越市教育委員会（学校教育課）、県社協を招いて職員研修会を実施し、これまでの実践で課題が多かった福祉教育の事例についてそれぞれの立場から助言をいただき、今後

の効果的な福祉教育につながる学びを得ることができました。

市民に対する福祉の啓発を図る取組では、新潟日報社、新潟県社協との共同主催で「福祉・介護・医療・健康フェア」を開催し、福祉に関する意識を高める講演会等を実施しました。1,600 人を超える市民の参加があり、これまで福祉に関心がなかった方々への意識づけを図ることができました。

「ボランティアセンター事業」では、継続して行政(共生まちづくり課)とくびき野NPOボランティアセンターとの「ボランティア連携推進会議」を実施し、上越市におけるボランティア活動の活性化に向けて連携の強化を図りました。

各支所では、ボランティアの養成・育成講座等を実施し、新たな活動者づくりや既に活動されている方への支援を行いました。

2 支え合いの活動が広がる地域

「住民福祉会」の取組を上越市内に広げていくため、今年度は3つのモデル地区(諏訪区・中郷区・名立区)による「実践報告会」を実施するとともに、社協だより等でモデル地区の福祉活動を発信し、住民主体の福祉活動の必要性などについて地域の理解が進むよう働きかけを行いました。

また、上越市が進める「地域支え合い事業」の受託から地域での住民組織立上げに向けた取組を進め、和田区、新道区、有田区では新たに設置された住民組織により次年度から「住民福祉会」の取組が進められることになっています。

「上越市地域福祉活動計画」の策定に向けて、7 地区を対象に地域懇談会を実施しました。地域の方々から暮らしやすい地域をつくるための考えや想いを聴き取り、その内容を反映させる形で計画を策定することができました。

地域住民が主体的に取り組む集いの場「ふれあいいきいきサロン」は、新規開設11か所を含め上越市内で182か所での実施となっています。

地域の状況を把握し福祉への意識を高める「ふれあい支え合いマップづくり」は実績のない支所もあり地域への働きかけ方や職員体制等に課題が見られます。事業の強化を図るため、今後の進め方等について検討が必要な状況となっています。

3 誰もが安心して暮せる地域

「日常生活自立支援事業」では、委託元である新潟県社会福祉協議会が打ち出している基幹的社協による事業実施から市町村社協への事業移行という方針に基づき、平成30年度は妙高市社協への事業移行を進めました。

「法人後見事業」では、上越市社協が第三者後見人等として家庭裁判所からの受任依頼に応じ、法的代理人として財産管理や身上保護など生活上の支援を行いました。

また、権利を護るための事業や制度の周知を図る「権利擁護推進事業」では、前年度好評だった司法や医療の専門家による「権利擁護ミニ講座」を福祉交流プラザと頸城希望館の2会場に分けてそれぞれ3回実施しました。2会場で実施することで13区からの参加者も増え、全ての講座が定員を上回り、多くの方々に権利を護るための必要な知識を身につけていただくことができました。

職員が地域に出向き権利擁護について分かりやすく説明する「出前講座」では、対象者に合わせて講座内容を変えるなど、参加者の理解が深まるように工夫しながら実施しました。

また、生活困窮者自立支援事業の実施主体である上越パーソナルサポートセンターが毎月開催している「支援調整会議」に職員が参加することとなり、生活に困窮している方々に対する支援においても、関係機関等と連携を強化することができました。

心配ごとの専門相談では、「空き家」をテーマとして専門家からの講話と個別相談を組み合わせる新たな形で実施しました。関心の高さもあり、8件の個別相談に対応していただきました。

「災害対策事業」では、関係機関との「上越市災害ボランティア連携推進会議」を定期的開催し、発災時に備えた災害ボランティアセンターの設置・運営、被災者支援等についての協議を継続的に行いました。

7月の西日本豪雨災害では、現地への職員派遣やボランティアバスの運行による被災者支援など、被災地を応援しサポートするための取組を行いました。

また、若いマンパワーの確保に向けて、大学生を対象とした「災害ボランティア養成講座」を開催し、災害時の支援について学生の理解を深める取組を進めました。

IV 介護保険事業・障害福祉サービス等の推進

上越市社協の介護・障害福祉サービスは、障がいがあっても高齢になっても、誰もが住み慣れた地域で不安のない生活が営めることを目指し、利用者の自立を支援します。利用者本位の福祉サービスの提供を原点に、その人らしさを大切にするサービスの提供に努めてきました。利用者ニーズに柔軟な対応ができ、利用しやすいサービスを実現するために、事業運営における課題を把握、検討し、具体的な行動につなげる取組を継続してきました。

今後も良質な介護・障害福祉サービスを継続して提供できるよう、人材育成に力を入れていきます。

1 多様な福祉課題・生活課題に対応する連携の強化

制度によるサービスでは解決できない多様な福祉課題や生活課題に対応するために、上越市社協内の介護・障害福祉サービスの部門を超えた連携強化はもとより、地域ケア会議等に各事業所で参加し連携、協働による福祉サービスのネットワーク強化、顔の見える関係づくりの取組を継続しました。

また、平成30年度の地域包括支援センター再編に伴い、外部2法人と地域包括支援センターの委託契約し、地域全体で地域福祉課題解決に取り組めるよう連携を図りました。

また、上越市社協内の情報共有の仕組の工夫として、事業運営に必要な介護・障害福祉サービスの一体的な会議を定期開催し、地域課題の早期発見や法人内の情報共有システムを使用した、会議資料等情報共有の効果的な活用方法、取組検討を継続しました。

2 日常生活圏域における地域福祉型サービスの展開

平成30年度から新たに移行した地域密着型通所介護2か所を始めとして、地域の代表者が参加する運営推進会議等を通じ、事業所の運営状況を確認する機会をつくり、地域住民が身近に感じ、利用しやすい福祉拠点づくりを推進しました。

上越総合福祉センターの改修工事では、平成30年11月に、新たにデイサービスセンター謙信高志の里として開所しました。第3期工事として、本年10月のショートステイ開所に向け、拠点機能強化に向けた施設改修計画が進んでいます。

また、柿崎区に空き家を活用して整備を進めていた共同生活援助(障害者グループホーム)の施設整備は終了し、地域の生活拠点としての機能整備が完了しました。

地域の実情に応じた地域生活支援の仕組づくりに向けては、各地域の介護予防教室等通いの場への支援に、介護保険事業所職員も継続的に参加し、地域包括ケアシステム推進協力を継続しました。

3 介護の重度化、困難事例への対応強化と福祉サービスの質の向上

介護・障害福祉サービス事業においては、在宅で要介護度の高い人を支えるための専門性確保や、職員の確かな知識、技術によるサービス提供に向けて、各種資格の取得を推進しました。

また、総務課と連携し、キャリアパス制度の整備を進めることで職員の資質向上とあわせて、介護・障害福祉サービスの専門性向上に努めました。

訪問介護事業では夜間訪問型介護を障害福祉サービスで実施しています。利用者のニーズ変化に対応するために、全事業所で定期的な利用者アンケートを実施し、個別の意向確認に努めました。

できる限り住み慣れた地域で暮らし続けるためには、在宅介護サービスをはじめとし、地域の医療機関との連携が必要です。研修会や会議、上越市、医師会が推進しているMCネット加入等の参加を通じて、ネットワークづくりを進めました。

上越市社協の事業所は、公益的な役割として複合的な課題を抱えた困難事例への支援を数多く引き受けています。支援にあたっては介護・障害福祉サービスの連携、日常生活自立支援事業や法人後見事業との連携が図れる強みを活かし支援を進めました。今後も増加傾向にある困難ケースに対応していくために、事業所の体制整備を検討しながら総合的な問題解決力の強化に努めました。

事業運営における問題点の把握とサービスの質向上を目指して、特別養護老人ホームで第三者評価制度受審をしました。受審結果については、新潟県のホームページで公表しています。各事業の自己評価方法について、内容の検討、整備、実施に向けて取組を進めました。

4 持続可能な在宅福祉サービスの提供と経営強化

予算実績会議の定期開催を継続し、経営状態の把握、分析を計画的に実施し、介護・障害福祉サービスの部門を超えた事業所間連携を図り、経営管理体制の強化に取り組みました。あわせて健全な経営に必要な不可欠な人材の確保、育成、定着に向けて取組を進めました。

福祉サービスは、個人の尊厳を保持し、自立を支援し、利用者の視点に立ったサービスの提供が求められており、その担い手である職員の高い専門性と豊かな人間性を備えた人材の育成が、ますます重要になっています。法人研修会では、地域福祉推進に資することを目的として職員の資質向上、福祉サービスの専門性の向上のため、新人研修、主任・係長研修、職種別研修等の職員研修を総務課と連携しながら計画的に実施してきました。

事業実施状況 資料編

【法人運営の円滑な実施】

1 理事会、評議員会、監事会等の開催

(1) 理事会

開催月日	出席状況		会 場	議 事 内 容 等
	理事	監事		
6月6日	15名	2名	上越市市民プラザ	平成29年度事業実施報告・収支決算報告、評議員選任・解任委員の補欠(1名)選任、評議員選任候補者(10名)の推薦、評議員会の招集、苦情解決第三者委員(1名)の選任、平成29年度会長及び常務理事の職務執行状況の報告
11月7日	16名	1名	上越総合福祉センター	懲戒処分の手続きに関する規程の制定、会計監査人候補者の選定、平成30年度資金収支補正予算、評議員会の招集、資産運用規程の変更、円建外債による資産運用、会長及び常務理事の職務執行状況の報告
3月19日	17名	2名	上越総合福祉センター	平成30年度資金収支補正予算、定款の変更、処務規程の変更、給与規程の変更、経理規程の変更、平成31年度事業計画及び資金収支予算、地域福祉活動計画、施設長等の選任、評議員会の招集、会長及び常務理事の職務執行状況の報告

(2) 評議員会

開催月日	出席状況		会 場	議 事 内 容 等
	評議員	監事		
6月21日	29名	1名	上越文化会館	平成29年度事業実施報告・収支決算報告、理事の補欠(1名)選任、社会福祉充実計画
11月21日	22名	1名	やすね	平成30年度資金収支補正予算、平成30年度上半期事業実施状況及び収支状況の報告
3月28日	35名	0名	上越市市民プラザ	平成30年度資金収支補正予算、定款の変更、平成31年度事業計画及び資金収支予算、理事の選任、地域福祉活動計画の報告

(3) 監事会

開催月日	出席状況	会 場	監 査 内 容 等
5月17日	2名	上越市福祉交流プラザ	平成29年度決算監査
12月11日	2名	上越市福祉交流プラザ	平成30年度中間決算監査

(4) 評議員選任・解任委員会

開催月日	出席状況	会 場	議 事 内 容 等
6月7日	5名	上越市福祉交流プラザ	評議員(10名)の選任

2 専門部会の開催

(1) 正・副専門部会長会議

開催月日	会 場	検 討 内 容 等
7月23日	上越市福祉交流プラザ	・上越総合福祉センター駐車場整備に向けた土地の購入について

(2) 総務運営専門部会

開催月日	会場	検討内容等
10月9日	上越総合福祉センター	<ul style="list-style-type: none">・上越総合福祉センター大規模改造工事の進捗について・柿崎区グループホーム(共同生活援助)開設準備進捗状況について・平成31年度会計監査人設置に向けた準備について

(3) 地域福祉専門部会

開催月日	会場	検討内容等
5月8日	上越市福祉交流プラザ	<ul style="list-style-type: none">・上越市住民福祉会について・地域福祉活動計画について
5月29日	上越市福祉交流プラザ	<ul style="list-style-type: none">・地域福祉活動計画について
7月27日	上越市福祉交流プラザ	<ul style="list-style-type: none">・地域福祉活動計画について・平成29年度地域福祉事業評価について
8月24日	上越市福祉交流プラザ	<ul style="list-style-type: none">・平成29年度地域福祉事業評価について・第2回地域福祉活動計画策定委員会について
9月26日	上越総合福祉センター	<ul style="list-style-type: none">・地域懇談会について・地域福祉活動計画体系図について
11月1日	上越市福祉交流プラザ	<ul style="list-style-type: none">・平成31年度事業方針について・地域福祉活動計画について
12月18日	上越市学びの交流館	<ul style="list-style-type: none">・地域福祉活動計画について・住民福祉会の活動状況について
3月4日	上越市福祉交流プラザ	<ul style="list-style-type: none">・地域福祉活動計画(最終案)について・平成31年度地域福祉事業(重点項目)について

(4) 介護サービス専門部会

開催月日	会場	検討内容等
6月19日	上越総合福祉センター	<ul style="list-style-type: none">・平成30年度介護サービス事業専門部会スケジュール(案)・平成30年度介護・障がい福祉サービス事業基本方針・項目別・事業別年次計画について・上越総合福祉センター施設改修について・第三者評価制度受審について・障がいグループホームの開設について

3 地域福祉推進委員会の開催

区分	開催回数	内容・主な議題等	参加者数(人)
安塚支所	2	平成29事業報告、平成30事業計画、地域福祉活動計画の取り組みについて、意見・情報交換及び福祉課題について 上越市地域福祉活動計画の概要と今後の地域福祉の推進について	16
浦川原支所	2	平成29事業報告、平成30事業計画、意見・情報交換及び福祉課題について、住民福祉会について、平成30年度事業実施状況、平成31年度地域福祉事業方針について	14
大島支所	2	平成29事業報告、平成30事業計画、意見・情報交換及び福祉課題について、平成30年度事業実施状況、平成31年度地域福祉事業方針について、福祉講演会の開催について	18
牧支所	2	平成29事業報告、平成30事業計画、平成31年度地域福祉事業方針、地域福祉活動計画について	14
柿崎支所	1	平成29年度事業報告、平成30年度事業計画、住民福祉会、福祉祭りについて 平成30年度事業実施状況、平成31年度事業計画について	8
大潟支所	1	平成30事業計画、社協会費・新総合事業について、意見交換等、地域共生社会について	10
頸城支所	1	平成30事業計画、意見・情報交換等、地域共生社会について	9
吉川支所	1	平成29年度事業報告、平成30年度事業計画、住民福祉会、福祉祭りについて 平成30年度事業実施状況、平成31年度事業計画について	9
中郷支所	1	平成30事業報告、平成31事業計画、住民福祉会、意見交換会	6
板倉支所	2	平成29事業報告、平成30事業計画、意見交換等 平成30年中間事業報告、社協会費報告、赤い羽根共同募金実績報告等	18
清里支所	1	平成29事業報告・平成30事業計画、意見交換等	6
三和支所	2	平成29事業報告、平成30事業計画、住民福祉会、美杉の里運営推進会議について、意見交換等 平成30事業報告、平成31事業計画、住民福祉会、地域福祉活動計画について、意見交換等	14
名立支所	1	平成29事業報告、平成30事業計画、名立区住民福祉会事業等	14

4 管理職会議の開催

開催月日	会 場	議 事 内 容 等
4月19日	上越総合福祉センター	平成30年度事業方針について、理事会・評議員会提出議案ほか
5月25日	上越総合福祉センター	6/6理事会・6/21評議員会・理事会提出議案、理事の専門部会所属ほか
6月15日	上越市福祉交流プラザ	交通事故防止対策について
7月20日	上越市福祉交流プラザ	平成30年度社協会長表彰について、ふれあいランチサービス検討ほか
8月30日	上越総合福祉センター	地域福祉活動計画策定について、平成31年7月豪雨災害支援活動についてほか
9月27日	上越総合福祉センター	介護サービス事業進捗確認、施設における非常用備蓄品についてほか
10月24日	上越総合福祉センター	平成30年度第2回理事会、評議員会議案についてほか
11月21日	やすね	平成31年度予算方針について
12月13日	上越市福祉交流プラザ	平成31年度予算編成について、総合福祉センター第2期工事について、住民福祉会について
2月21日	上越総合福祉センター	平成31年度事業計画・予算について、職員給与改定について、総合福祉センターへの本部移転について
3月19日	上越総合福祉センター	交通事故防止に関する綱紀の保持について、安全衛生委員会についてほか

5 苦情受付状況

区分	内容別内訳			原因別内訳					計(件)
	法人運営	地域福祉	介護サービス	説明・情報の不足	職員の態度	サービス内容・量	権利侵害	その他	
本 所	0	0	0	0	0	0	0	0	0
上越南支所	0	0	0	0	0	0	0	0	0
上越北支所	0	0	0	0	0	0	0	0	0
安塚支所	0	0	0	0	0	0	0	0	0
浦川原支所	0	0	0	0	0	0	0	0	0
大島支所	0	0	0	0	0	0	0	0	0
牧支所	0	0	1	1	0	0	0	0	1
柿崎支所	0	0	0	0	0	0	0	0	0
大潟支所	0	0	0	0	0	0	0	0	0
頸城支所	0	0	0	0	0	0	0	0	0
吉川支所	0	0	0	0	0	0	0	0	0
中郷支所	0	0	0	0	0	0	0	0	0
板倉支所	0	0	0	0	0	0	0	0	0
清里支所	0	0	0	0	0	0	0	0	0
三和支所	0	0	0	0	0	0	0	0	0
名立支所	0	0	0	0	0	0	0	0	0
計	0	0	1	1	0	0	0	0	1

6 役職員の研修

(1) 役員外部研修等の参加状況

開催月日	参加者数	会場	研修会の名称等
8月3日	2名	新潟ユニゾンプラザ	社会福祉法人監事研修

(2) 内部研修(職員)等の実施状況

研修等名称	実施月日	実施区分	研修内容等
平成30年度事業基本方針説明会	4月24日	全職員	・平成30年度基本方針・予算概要、各課の取組について
新人職員研修	4月2日	新規採用職員	・職場への適応促進と社協職員としての自覚を高めるとともに、社会人として必要な基礎知識及び技術等の習得を図ることを目的とする。
理念・ヴィジョン経営による組織力向上研修	7月24日・25日 8月21日・22日 9月11日・12日	係長、主任	・職場の中核を担う人財として求められる役割を認識する。 ・職場内での自身の役割を意識しながら、その行動指針を形成する。 ・理念・ヴィジョン経営による組織力向上策を学ぶ。
メンタルヘルス対策研修	9月27日	管理職	・いきいき職場の実現に向けて
感染症対策研修会	10月16日	事業所代表及び実務担当者	・インフルエンザ、ノロウイルス、疥癬、レジオネラ菌等の感染症及び冬場に特に注意が必要な感染症と予防対策 ・感染症が発生した場合の具体的な対応策
メンタルヘルス対策研修	10月24日	一般職員	・明るく働きやすい職場作りのために
交通安全教育研修	11月8日	事業所代表及び実務担当者	・福祉車両の安全教育(正しい着座・固定・操作)
コンサルティング定期支援	4月19日 他3回	管理職	・理念一体化経営に向けた取組

7 情報の管理と提供

(1) ホームページの運用管理

月 日	更新及び運用管理内容
4月 7日更新	平成30年度事業計画書及び平成30年度予算総括表
5月 1日更新	社協だより第153号の発行
7月 1日	ホームページリニューアル
7月15日更新	社協だより第154号の発行
7月18日更新	平成29年度事業報告書及び平成29年度決算報告書
10月1日更新	社協だより第155号の発行
3月1日更新	社協だより第156号の発行
随 時	各種案内及びお知らせ
随 時	各種助成事業・表彰・セミナー・講習会・ボランティア募集・イベント等の案内及びお知らせ
随 時	各支所だより
管理職会議開催時	掲載内容・情報の検討と確認、アクセス状況確認
アクセス件数	延べ20, 869件(平成30年7月1日から平成31年3月31日現在)

(2) 統一広報の発行状況

発行日	内容・主な記事等	配布方法
5月1日	平成30年度社協事業計画、予算概要、社協会費平成29年度実績報告・平成30年度社協会費納入のお願い ほか	全戸
7月15日	平成29年度収支報告、地域福祉活動計画 ほか	全戸
10月1日	赤い羽根共同募金運動の案内、地域福祉活動計画 ほか	全戸
3月1日	赤い羽根共同募金運動の報告、上越市社会福祉協議会表彰式 ほか	全戸

(3) 地域広報の発行状況

区分	発行回数	内容・主な記事等	配布方法
上越南 上越北支 所	2	特集(マップ発! 気づく! つながる! 福祉のまちづくり)、サロンボランティア研修会案内、特集(地域の居場所づくりセミナーの報告)、福祉教育のススメ、ボランティア保険、掲示板等	全戸
安塚支所	4	地域福祉事業の紹介、社協会費のお願い・報告、職員紹介、各事業の報告、赤い羽根共同募金のお祝い・報告、ほか	全戸
	1	安塚区ボランティアセンターだより	全戸
	3	やすづか学園の活動を紹介する便り「優游」	回覧
浦川原支所	13	支所組織体制、支所紹介、社協会費納入のお願い、地域懇談会開催、ボランティア体験学習会、赤い羽根共同募金のお祝い、いきいきフェア、支え合いマップ、行事予定他	全戸
大島支所	4	支所の体制・連絡先等について、社協会費のお願い、地域福祉事業の紹介や報告、赤い羽根共同募金のお祝いやお礼ほか	全戸
牧支所	1	社協事業紹介、社協会費のお礼、共同募金のお礼、社協事業報告等	全戸
柿崎支所	1	共同募金のお祝い、ボランティア研修会の案内、クリスマスコンサートの案内	回覧
大潟支所	3	社協事業紹介、福祉まつり案内、職員募集、社協会費のお礼、共同募金のお祝いとお礼、社協事業報告等	全戸
頸城支所	3	地域福祉事業紹介、福祉講演会のお知らせ、職員募集、共同募金のお祝いとお礼、社協会費の報告とお礼、社協事業紹介 等	全戸
	1	くびきボランティアセンターだより	全戸
吉川支所	3	社協会費のお願い、住民福祉、地域福祉事業紹介、赤い羽根共同募金のお祝いと報告	全戸
中郷支所	3	サロンボランティア養成研修会案内、地域福祉事業紹介	全戸
板倉支所	2	地域福祉事業について、社協会費のお礼、新春お楽しみ会、赤い羽根共同募金のお礼、福祉教育報告等	全戸
清里支所	2	社協会費のお願い 清里支所の地域福祉事業の紹介、地域支え合い事業紹介募集、共同募金のお礼、会費のお礼、ボランティア保険の案内	全戸
三和支所	1	サロンボランティア養成研修会案内	回覧
	2	赤い羽根共同募金のお祝い・報告、社協会費の報告、地域福祉事業の紹介	全戸
名立支所	4	社協会費のお願い・報告、H30名立支所収支予算、地域福祉事業紹介、名立支所内の介護保険事業所紹介、赤い羽根共同募金のお祝い・報告、地域ケア会議・地域福祉懇談会開催報告、心配ごと相談窓口案内、ボランティア保険案内等	全戸
	2	名立区ボランティアセンターだより	全戸

(4) 報道機関等との連携による情報提供

区分	掲載依頼先	掲載時期	掲載内容
上越南支所	上越市有線放送電話協会	5月	社協事業紹介「平成30年度赤い羽根共同募金 助成金公募について」
		7月	社協事業紹介「地域福祉活動計画」
		9月	社協事業紹介「権利擁護推進事業 自分らしく生きるための権利擁護講座」
		11月	社協事業紹介「福祉・介護・健康フェア」
		1月	社協事業紹介「やすづか学園①」
		3月	社協事業紹介「やすづか学園②」
		毎週月曜日	地域支え合い事業 すこやかサロン紹介
上越北支所	上越タイムス 上越よみうり 新潟日報上越支社	4月	ふれあいいきいきサロン事業南北交流会
		5月	国府小学校福祉教育
		6月	赤い羽根活動紹介
		8月	地域支え合い事業すこやかサロン北諏訪と北諏訪小交流会
		9月	第7民生児童委員わいわいサロン開催のお知らせ(直江津小区)
		10月	第7民生児童委員わいわいサロン開催のお知らせ(直江津南小区)
		10月	第7民生児童委員わいわいサロン開催のお知らせ(国府小区)
11月	地域のサロン研修会ご案内		
安塚支所	新潟日報	3月	やすづか学園「修学式」
	上越タイムス	11月、3月	やすづか学園「収穫感謝祭」、「修学式」
	上越よみうり	11月	やすづか学園「修学旅行の思い出」
	NST	11月	やすづか学園「フリースクールの現状と課題」
柿崎支所	上越タイムス、新潟日報	7月	かきざき福祉まつり
	柿崎かわらばん	毎月	心配ごと相談、ボランティア相談日他事業案内
大潟支所	まちづくり大潟	毎月	いきいきサロン、地域支え合い事業
	上越タイムス	7月	福祉まつり
頸城支所	区総合事務所	8月	福祉講演会
	上越タイムス		
	区総合事務所	3月	サロンボランティア研修
吉川支所	まちづくり吉川	5・8・9月	支え合い事業の開催案内、よしかわ福祉まつり案内
	上越タイムス、新潟日報	9月	よしかわ福祉まつり
板倉支所	上越タイムス	7月	社会貢献事業(板倉小・中教職員)
	JCV	11月	豊原小学校1年生「やぎのきらりとデイサービス利用者との交流」
三和支所	上越タイムス 新潟日報上越支社	5月	福祉教育三和中学校3年生 「高齢者の接し方、車いすの操作方法、認知症すごろくで認知症を知ろう」
		6月	家屋修繕ボランティア
			福祉教育三和中学校1年生 「地域の人から学ぼう！～三和の昔と今、そしてこれから～」
			福祉教育三和中学校1年生 「高齢者疑似体験、車いす体験、アイマスク体験」
			福祉教育三和中学校1年生「認知症サポーター養成講座」
		7月	福祉教育三和中学校1年生 高齢者レク支援施設訪問 「手作り道具でお年寄りとお楽しみ時間を！」
		8月	24時間テレビ「愛は地球を救う」募金活動
	9月	美守小学校、里公小学校、上杉小学校 「地域安全マップを作ろう！」	
10月～2月	美守小学校福祉教育「ふくしってなんだろう」他		
上越タイムス	毎月2回	シニアすこやかキッチン	

(5)他団体が行う行事等への参加状況

区分	主催者名	開催日	イベント名	活動内容
上越南支所	寺町内会	5月27日	寺町内会防災訓練	社協PR
	地域包括支援センター	7月12日 7月24日 9月4日 12月4日	地域ケア会議	社協PR(事業説明等)
	24HTV チャリティー委員会	8月26日	24時間テレビ 「愛は地球を救う」	募金活動
	はさ木フェスタ 実行委員会	9月30日	はさ木フェスタ	出店
上越北支所	上越市環境衛生公社	5月25日 7月28日 10月28日	スーパーフリーマーケット	出店
	地域包括支援センター	8月9日 9月27日	地域ケア会議	社協PR(事業説明等)
	24HTV チャリティー委員会	8月26日	24時間テレビ 「愛は地球を救う」	募金活動
	直江津地区活性化協議会	10月13日	直江津鉄道まつり	出店
安塚支所	24HTV チャリティー委員会	8月25日	24時間テレビ 「愛は地球を救う」	募金活動
	上越市環境衛生公社	10月28日	スーパーフリーマーケット	やすづか学園出店、バンド演奏
	世界平和女性連合	12月12日	クリスマス会	やすづか学園バンド演奏
	高校文化祭「直峰祭」実行 委員会	11月10日	高田高校安塚分校文化祭「直峰祭」	社協PR、福祉啓発活動
大島支所	大島まちづくり振興会	7月29日	おおしま夏まつり	大島中学生と福祉募金活動
	大島きらきらフェスティバル 実行委員会	10月20日	大島きらきらフェスティバル	大島中学生と募金活動
牧支所	牧地域振興協議会	11月3日	牧っ子秋祭り	社協PR
大潟支所	大潟かっぱ祭り実行委員会	6月3日	大潟かっぱ祭り	社協PR, 出店
	24HTV チャリティー委員会	8月26日	24時間テレビ 「愛は地球を救う」	募金活動
頸城支所	くびき振興会	8月5日	頸城の祭典	社協PR、出店
	24HTV チャリティー委員会	8月5日	24時間テレビ 「愛は地球を救う」	募金活動
中郷支所	中郷区まちづくり 振興会	4月7日	春のエコウォーク	社協PR, 出店
	中郷区まちづくり 振興会	4月22日	中郷さくらの花を楽しむ会	社協PR, 出店
	中郷区まちづくり 振興会	8月5日	中郷なつまつり	社協PR, 出店
	中郷区まちづくり 振興会	10月21日	秋のエコウォーク	社協PR, 出店
板倉支所	板倉ふれあい祭り実行委員 会	11月3日・4日	板倉ふれあい祭り	社協PR, 出店
清里支所	きよさと夏祭り 実行委員会	8月11日	きよさと坊太郎祭り	社協PR, 出店
三和支所	三和区振興会	8月4日	さんわまつり	社協PR, 出店
	24HTV チャリティー委員会	8月4日	24時間テレビ 「愛は地球を救う」	募金活動
	地域包括支援センター	9月	地域ケア会議	社協事業説明、事例検討
名立支所	名立まつり実行委員会	7月29日	名立まつり	社協PR, 出店
	24HTV チャリティー委員会	8月26日	24時間テレビ 「愛は地球を救う」	募金活動

8 実習生の受入れ

(1) 実習生の受入状況

実習生	受入数(人)
社会福祉士	4
看護師	7
インターンシップ	1

(2) 指導担当者研修状況

研修等名称	実施月日	受講者数(人)
社会福祉士実習指導者講習会	6月29日・30日	2

【地域福祉事業・活動の推進】

I 上越市地域福祉活動計画の策定状況

1 上越市地域福祉活動計画策定委員会の開催状況

会議の名称	期日	参集者	主な内容
第1回策定委員会	7月9日	策定委員(12名)	委員長及び副委員長の選任、地域福祉活動計画の概要他
第2回策定委員会	8月22日	策定委員(12名)	地域懇談会実施報告、基本理念・基本目標他
第3回策定委員会	10月15日	策定委員(12名)	地域懇談会実施報告、基本理念・基本目標・重点項目他
第4回策定委員会	11月28日	策定委員(11名)	地域福祉活動計画(素案)他
第5回策定委員会	1月23日	策定委員(10名)	地域福祉活動計画(最終案)他

2 地域懇談会の開催状況

名称	懇談内容	実施地区	期日
第1回地域懇談会	<ul style="list-style-type: none"> ・地域の良いところ(こと) ・地域の弱みや課題 ・こんな地域にしたい(なったらいい) 	安塚区、浦川原区、大島区	7月8日
		柿崎区	6月26日
			6月30日
		中郷区	7月3日
		春日区	7月13日
		直江津区	7月10日
第2回地域懇談会	<ul style="list-style-type: none"> ・自分自身や仲間と一緒にできること・やりたいこと 	安塚区、浦川原区、大島区	8月31日
		柿崎区	9月4日
		中郷区	8月29日
		春日区	8月30日
		直江津区	9月10日

*参加者数は地域懇談会事業の実施状況に記載

II 誰もが地域福祉の推進に向けて考え・行動

1 全世代を対象とした福祉教育の推進

(1) 福祉教育推進事業の実施状況

① 協議の場の設置に向けた調整の実施状況

会議の名称	期日	参集者	主な内容
第1回福祉教育検討会	6月22日	検討委員(5名)	平成29年度の検討会振り返り、平成30年度の検討事項の確認、研修復命、事業進捗状況確認、プログラムシートの効果的な活用に向けた協議
第2回福祉教育検討会	8月20日	検討委員(5名)	研修復命、プログラムシートの効果的な活用に向けた協議
第3回福祉教育検討会	10月9日	検討委員(4名) 実習生	研修復命、プログラムシートの効果的な活用に向けた協議
第4回福祉教育検討会	12月14日	検討委員(4名)	研修復命、学校運営協議会参加報告、職員研修会企画
第5回福祉教育検討会	1月18日	検討委員(4名)	各支所進捗情報共有、職員向け研修会企画
第1回福祉教育推進に向けた仕組みづくり会議	7月20日	検討委員(3名) 教育委員会 アドバイザー 県社協担当者	平成29年度の振り返り、モデル校進捗状況確認と今後の推進方法の協議

第2回福祉教育推進に向けた仕組みづくり会議	10月17日	検討委員(3名) 教育委員会 アドバイザー 県社協担当者	モデル校進捗状況確認、平成30年度下半期の取り組みに向けた協議
第3回福祉教育推進に向けた仕組みづくり会議	2月18日	検討委員(3名) 教育委員会 アドバイザー 県社協担当者	モデル校進捗状況確認、今年度の検証、次年度の方向性

②園児・幼児、学生、生徒、社会人、地域住民に対する福祉教育の実施状況

区分	対象者分類												合計	
	幼稚園保育園		小学校		中学校		高等学校		企業団体		地域住民			
	回数	人数	回数	人数	回数	人数	回数	人数	回数	人数	回数	人数	回数	人数
地域福祉課	0	0	0	0	0	0	0	0	0	0	3	220	3	220
上越南支所	0	0	7	475	3	278	3	76	4	155	3	168	20	1,152
上越北支所	0	0	2	72	0	0	0	0	0	0	3	78	5	150
安塚支所	0	0	1	13	4	61	3	137	1	10	0	0	9	221
浦川原支所	3	36	2	137	5	104	0	0	0	0	0	0	10	277
大島支所	0	0	7	116	0	0	0	0	0	0	1	64	8	180
牧支所	0	0	0	0	0	0	0	0	1	20	0	0	1	20
柿崎支所	0	0	0	0	0	0	5	30	0	0	0	0	5	30
大潟支所	2	56	1	29	1	78	0	0	0	0	0	0	4	163
頸城支所	0	0	1	43	0	0	0	0	0	0	1	230	2	273
吉川支所	0	0	0	0	2	54	0	0	0	0	0	0	2	54
中郷支所	0	0	0	0	0	0	0	0	0	0	2	52	2	52
板倉支所	0	0	28	291	3	68	5	100	0	0	3	46	39	505
清里支所	2	56	0	0	0	0	0	0	0	0	0	0	2	56
三和支所	0	0	14	241	6	325	0	0	0	0	0	0	20	566
名立支所	0	0	1	40	1	4	0	0	0	0	0	0	2	44
合計	7	148	64	1,457	25	972	16	343	6	185	16	858	134	3,963

*人数は延参加者数

(2)福祉大会・まつり事業の実施状況

区分	イベントの名称	企画内容等
地域福祉課	福祉・介護・健康フェア	新潟日報社・新潟県社会福祉協議会との共同主催で実施。ステージ講演、企業・事業所のブース出展、福祉体験他
浦川原支所	いきいきフェア	浦川原中学校吹奏楽部演奏、マジックショー、大抽選会、介護用品展示販売、福祉施設出店、介護・健康相談、チャリティ販売、社協活動紹介、展示他
大島支所	大島福祉講演会	福祉講演会、区内福祉事業所等活動紹介展示他
柿崎支所	平成30年度かきざき福祉まつり	福祉講演会、起震車体験、おもちゃ病院、高齢者疑似体験、手話体験他
大潟支所	おおがた七夕☆絆まつり2018	区内福祉施設との共同開催の福祉まつり、展示・出店他
吉川支所	第8回よしかわ福祉まつり	世代間交流、吉川小学校及び区内福祉サービス利用者作品展示、民謡流し他

2 福祉活動の担い手の養成・育成と活動支援

(1) ボランティアセンター事業の実施状況

①内部検討会及び関係機関との調整の実施状況

会議の名称	期日	参集者	主な内容
柿崎ボランティアセンター運営委員会	4月11日	柿崎ボランティアセンター運営委員	平成30年度事業について
柿崎ボランティアセンター運営委員会	3月14日	柿崎ボランティアセンター運営委員	平成30年度事業報告、平成31年度事業について
第1回ボランティアセンター検討会	6月18日	検討委員(3名)	平成29年度の取り組み確認、平成30年度の協議事項、上越市NPOボランティアセンターとの共同開催研修会
第2回ボランティアセンター検討会	2月27日	検討委員(3名)	現状把握、研修会企画
ボランティア連携推進会議	3月20日	共生まちづくり課 くびき野NPOサポートセンター	今後の計画を共有、研修会企画

②ボランティアセンターの登録状況

区分	個人登録者数	サークル・グループ・団体数		登録者計
		団体数	活動会員数	
上越南支所	10	66	5,718	5,728
上越北支所	10	66	1,267	1,277
安塚支所	6	14	120	126
浦川原支所	4	1	73	77
大島支所	0	1	63	63
牧支所	0	2	605	605
柿崎支所	4	35	522	526
大潟支所	1	18	379	380
頸城支所	0	1	31	31
吉川支所	1	9	133	134
中郷支所	0	3	62	62
板倉支所	4	3	21	25
清里支所	0	1	52	52
三和支所	0	7	59	59
名立支所	8	11	181	189
合計	48	238	9,286	9,334

③ボランティア養成講座の実施状況

区分	名称	企画内容	実施日	対象者	参加者数
安塚支所	ボランティア研修交流会	災害に備えてわたしたちにできること～あなたは困ったときに「助けて！」と言えますか～「支援力と受援力」	3月7日	市民	17
浦川原支所	ボランティア研修交流会	災害に備えてわたしたちにできること～あなたは困ったときに「助けて！」と言えますか～「支援力と受援力」	2月20日	町内会長 民生委員 市民	26

大潟支所	サロンボランティア研修会(講義編)	新規ボランティア養成に向け、ボランティアの心構え、必要性等の講義	11月27日	市民	14
中郷支所	講演と地域の居場所づくり交流会	講演・グループワーク「人と人のつながり」～ずっとここで暮らせる安心へ～	12月1日	市民	89
合計					146

③ボランティア育成研修会の実施状況

区分	名称	企画内容	実施日	対象者	参加者数
上越南支所 上越北支所	サロンボランティア研修会(第1回目)	講義「サロンボランティアをはじめよう！」	9月26日	市民	8
	サロンボランティア研修会(第2回)	実技「サロンで楽しむレクリエーション」	10月5日	市民	13
	サロンボランティア研修会(第3回)	実技「サロンで簡単楽しいものづくり」	10月19日	市民	13
	サロンボランティア研修会(第4回)	講話「地域で輝くボランティアを知ろう！」	10月31日	市民	12
浦川原支所	サロンボランティア打合せ会	実施状況と次年度に向けての情報交換	2月20日	サロンボランティア	12
大島支所	ボランティア研修交流会	誰でもできるリラクゼーションストレッチ、情報交換会	11月13日	ボランティア 市民	17
	サロンボランティア打合せ会	サロン活動情報交換会	2月26日	サロンボランティア	8
柿崎支所	ボランティア研修会	アロマセラピーで自身の心身のヘルスケア	11月11日	ボランティア 市民	26
大潟支所	サロンボランティア研修会(実技編1・2・3)	実技編1(レク紹介、健康体操) 実技編2(サロンで一緒のおやつ作り) 技編3(サロンで簡単手芸)	12月11日 1月22日 2月12日	サロンボランティア、市民	45
頸城支所	サロンボランティア研修会	認知症サポーター養成講座	3月8日	サロンボランティア、市民	12
	サロンボランティア研修会	レクリエーション	3月14日	サロンボランティア、市民	12
吉川支所	サロンボランティア講習会	レクリエーション実技、情報交換	3月14日	サロンボランティア	13
中郷支所	サロンボランティア交流会	サロン参加者交流会打合せ、レクリエーション教室	5月30日	サロンボランティア	10
	ボランティア養成研修	フィットセラピー教室	6月26日 7月4日 10月29日 10月30日	市民	52
	ボランティア交流会	情報交換、整容介護セミナー	3月13日	ボランティア	15
板倉支所	サロンボランティア研修会	レクリエーション	6月8日 11月30日 2月25日	サロンボランティア、市民	64
		認知症の理解	12月21日 1月25日	サロンボランティア、市民	38
清里支所	サロンボランティア研修会	認知症サポーター養成講座	7月10日	サロンボランティア、市民	19
		レクリエーション	3月28日	サロンボランティア	24
三和支所	サロンボランティア研修会	サロンで実践！レクリエーション、サロンスタッフ同士の交流・情報交換会	11月7日 11月20日 12月7日	サロンボランティア、市民	36

名立支所	サロンボランティア 研修会	視察研修、情報交換	6月21日	サロンボラン ティア	15
	サロンボランティア 研修会	講話、ふまねっと運動、情報交換	12月6日	サロンボラン ティア	20
	サロンボランティア 研修会	講話、情報交換	2月28日	サロンボラン ティア	17
合計					501

④ボランティア保険の加入状況

保険の種類	保険加入団体数	保険加入者数
ボランティア活動保険	245	3,515
ボランティア行事用保険	100	5,537
福祉サービス総合補償	7	265
送迎サービス補償	3	2,450

(2)ほっと安心生活サポーター事業の実施状況

①会員登録状況及び実績

区分	利用会員(人)		提供会員(人)		延利用(提供)回数	延利用(提供)時間
	登録者	実利用者	登録者	実提供者		
上越南支所	292	32	51	21	1,717	1,482.5
上越北支所						
柿崎支所	3	0	3	0	0	0.0
大潟支所	5	1	4	1	101	100.0
頸城支所	5	2	2	2	25	25.0
吉川支所	4	0	2	0	0	0.0
中郷支所	1	0	1	0	0	0.0
清里支所	0	0	1	0	0	0.0
名立支所	0	0	1	0	0	0.0
合計	310	35	65	24	1,843	1,607.5

②活動別実施状況(延利用回数)

区分	買物	ごみ出し	掃除	洗濯	調理	外出	身近世話	話し相手	他	合計
上越南支所	318	185	706	18	139	3	40	294	14	1,717
上越北支所										
大潟支所	8	10	39	0	4	1	2	36	1	101
頸城支所	14	0	10	0	1	0	0	0	0	25
合計	340	195	755	18	144	4	42	330	15	1,843

(3)外部団体等に対する講師対応の実施状況

①講師対応の実施状況

期日	団体名	主な内容
5月23日 5月30日	新潟県立看護大学	ボランティアの基礎
11月10日 11月11日	上越市防災士会	防災士養成講座
11月21日	NPO法人スキップ	地域福祉から見る見守り体制
11月25日	頸城区防災士会	避難所を開設する場合の準備と心得
9月29日 10月6日 10月10日	第七地区民生児童委員協議会「赤い羽根共同募金事業」	地域における「助けられ上手のすすめ」講話・介護予防体操
12月9日	直江津地区運動推進委員	健康講話
9月10日	金谷地区運動普及推進委員	講習「サロン支援の実践とお話」

III 支え合いの活動が広がる地域

1 福祉活動の担い手となる住民団体の組織化と活動支援

(1)住民福祉会設置事業の実施状況

①住民福祉会モデル地区・早期取組地区の設置状況

地区	主な活動内容
諏訪区	高齢者健康づくり活動、諏訪夏祭り福祉体験、買い物ツアー、福祉の相談窓口開設、福祉学習会、歩く会、防災事業
中郷区	地域懇談会、お買い物ツアー、福祉セミナー(健康増進)、福祉学習講演会、整容介護セミナー、福祉カレンダー作成配布
三和区	高齢者見守り事業「単身高齢者安否見守(孤独死対策)」の試行実施、要支援者に対する外出支援事業、防災・防犯教育事業、認知症意識啓発事業、たよりの発行
名立区	福祉施設応援隊(春の草刈り、夏の草刈り)、名立手をつなぐ育成会30周年記念のつどい、地域福祉懇談会、住民福祉会だよりの発行、福祉の名立(まち)づくりフェスタ、健康づくり活動、外出支援事業、いきいきサロンスタッフ研修会、手話体験教室

②社会福祉協議会と住民福祉会との協働・連携事業の実施状況

区分	事業内容
上越南支所	諏訪夏祭り福祉体験
中郷支所	地域懇談会、お買い物ツアー、福祉セミナー(健康増進)、福祉学習講演会、整容介護セミナー
三和支所	高齢者見守り事業「単身高齢者安否見守(孤独死対策)」の試行実施、防災・防犯教育事業、認知症意識啓発事業
名立支所	地域福祉懇談会、名立手をつなぐ育成会30周年記念のつどい、福祉の名立(まち)づくりフェスタ、健康づくり活動、外出支援事業、いきいきサロンスタッフ研修会、手話体験教室

③住民福祉会推進の取組み状況

名称	期日	内容	参加者	参加者数
住民福祉会モデル地区実践報告会	6月16日	モデル地区実践報告	町内会長、民生委員児童委員、地域代表、地域振興会役員他	64

2 圏域に応じた小地域活動の推進

(1)地域懇談会事業の実施状況

区分	開催回数	参加対象者	内容、名称等	延参加者数
上越南支所	10	住民、町内会長、民生委員児童委員、ボランティア、PTA、学校関係者他	社協事業説明、懇談 地域福祉活動計画策定地域懇談会	281
上越北支所	6	住民、町内会長、民生委員児童委員、ボランティア、PTA、学校関係者他	社協事業説明、懇談 地域福祉活動計画策定地域懇談会	159
安塚支所	13	住民、町内会長、行政、民生委員児童委員他	社協事業説明、懇談 地域福祉活動計画策定地域懇談会	216
浦川原支所	8	町内会長、民生委員児童委員、ボランティア、学校関係者、老人クラブ他外郭団体代表者他	社協事業説明、懇談 地域福祉活動計画策定地域懇談会	129
大島支所	6	住民、町内会長、民生委員児童委員、事業者代表他	社協事業説明、懇談 地域福祉活動計画策定地域懇談会	136
牧支所	4	住民、町内会長、民生委員児童委員、事業者代表他	社協事業説明、懇談	79
柿崎支所	3	住民、町内会長、民生委員児童委員、ボランティア、老人クラブ他外郭団体代表者他	地域福祉活動計画策定地域懇談会	104
大瀧支所	2	町内会長、民生委員児童委員	社協事業説明、懇談	42
頸城支所	2	町内会長、民生委員児童委員	社協事業説明、懇談	75
吉川支所	4	住民、町内会長、民生委員児童委員他	社協事業説明、懇談 住民福祉会	107
中郷支所	4	住民、町内会長、民生委員児童委員、学校関係者、商工会、包括、行政、老人クラブ、まちづくり振興会他	社協事業説明、懇談 地域福祉活動計画策定地域懇談会	111
板倉支所	9	住民、町内会長、民生委員児童委員、老人クラブ会長他	社協事業説明、懇談	151

清里支所	3	町内会長、民生委員児童委員、老人クラブ会長	社協事業説明、懇談	53
三和支所	14	住民、町内会長、町内会役員、民生委員児童委員	社協事業説明、懇談	252
名立支所	1	福祉委員、民生委員児童委員	福祉委員会議	38
	4	町内会長、福祉委員、民生委員児童委員、老人クラブ、福祉施設、行政他	社協事業説明、懇談	107
合計	93			2,040

(2)ふれあいいきいきサロン事業の実施状況

区分	事業・活動の実施主体	開催箇所数	うち新規箇所数	延開催回数	働きかけの状況	延利用・参加人数	
						参加者	ボランティア
上越南支所	町内会、ボランティア	25	1	280	10	4,928	1,098
上越北支所	町内会、ボランティア	12	1	205	15	2,518	179
安塚支所	自治会	15	0	122	1	1,170	183
浦川原支所	町内会、老人クラブ、ボランティア	14	0	136	1	1,603	80
大島支所	町内会、ボランティア	8	1	77	1	885	16
牧支所	町内会、ボランティア	8	0	50	2	750	8
柿崎支所	ボランティア	14	1	206	1	2,385	654
大瀧支所	ボランティア	7	0	82	3	1,175	512
頸城支所	町内会、老人クラブ	9	0	136	2	1,565	121
吉川支所	町内会、ボランティア、老人クラブ	15	1	195	2	1,715	323
中郷支所	ボランティア、老人クラブ	9	0	73	0	503	123
板倉支所	町内会、ボランティア、老人クラブ	13	1	174	1	2,174	171
清里支所	町内会、ボランティア	12	3	134	6	1,097	295
三和支所	町内会、ボランティア	12	2	113	1	1,435	387
名立支所	ボランティア	9	0	105	2	895	460
合計		182	11	2,088	48	24,798	4,610

(3) ふれあい支え合いマップづくり事業の実施状況

区分	主な参加者(対象者)	実施町内数	延実施町内数	実施箇所数	延実施箇所数	働きかけ数
上越南支所	住民、町内会長、民生委員 児童委員	1	76	1	142	3
上越北支所	住民、町内会長、民生委員 児童委員	4	16	11	62	17
安塚支所	住民、町内会長、民生委員 児童委員	1	11	1	11	3
浦川原支所	住民、町内会長、民生委員 児童委員	2	21	2	23	7
大島支所	住民、町内会長、民生委員 児童委員	3	22	3	31	2
牧支所	住民、町内会長、民生委員 児童委員	1	34	1	34	2
柿崎支所	町内会長	2	20	2	20	3
大潟支所	町内会長、町内会役員、民 生委員児童委員	4	19	4	20	6
頸城支所	町内会長、町内会役員、民 生委員児童委員	8	38	8	38	5
吉川支所	老人クラブ	3	24	25	28	4
中郷支所	町内会長、町内会役員、民 生委員児童委員	0	10	0	16	2
板倉支所	住民、町内会長、民生委員 児童委員、老人クラブ	9	22	9	22	9
清里支所	町内会長、老人クラブ、民 生委員児童委員	1	18	1	18	4
三和支所	住民、町内会長、民生委員 児童委員、包括	0	9	0	17	2
名立支所	町内会長	1	6	1	6	4
合計		40	346	69	488	73

*延実施町内数・延実施箇所数は、事業開始(平成23年度)から上越市内でふれあい支え合いマップを実施した数を記載

IV 誰もが安心して暮らせる地域

1 権利擁護支援の強化

(1) 日常生活自立支援事業の実施状況

① 日常生活自立支援事業実績

問合せ件数	初回相談受付件数	相談援助件数
87	17	3,789

② 利用契約者数・内訳

区分		認知症高齢者	知的障がい者	精神障がい者	合計
上越市	利用契約者数	29	21	24	74
	新規利用契約者数	1	1	3	5
	解約件数	8	2	2	12
糸魚川市	利用契約者数				
	新規利用契約者数				
	解約件数				
妙高市	利用契約者数	0	0	1	1
	新規利用契約者数	0	0	0	0
	解約件数	4	0	1	5
合計	利用契約者数	29	21	25	75
	新規利用契約者数	1	1	3	5
	解約件数	12	2	3	17

(2) 法人後見事業の実施状況

① 法人後見事業の受任状況

区分		後見	保佐	補助	合計
新規受任件数	家裁からの受任依頼件数	2	0	0	2
	候補者となった件数	0	0	0	
終了件数		2	1	0	3
総受任件数(H31.3.31現在)		9	9	0	18

② 推進委員会、運営委員会の実施状況

会議の名称	期日	内容・参加者等
推進委員会	月1回	担当課職員と他支所4名が参加。法人後見業務について検討
運営委員会	7月、1月	活動報告および課題について外部有識者から助言をもらう

③ 勉強会等の実施状況

会議の名称	期日	内容・参加者等
あるある勉強会	5月14日	成年後見制度を利用しやすい制度にするために①
あるある勉強会	7月30日	成年後見制度を利用しやすい制度にするために②
あるある勉強会	11月27日	交流会
あるある勉強会	2月25日	成年後見制度を利用しやすい制度にするために③

(3) 権利擁護推進事業の実施状況

① 出前講座、ミニ講座の実施状況

区分	回数	延参加者数
出前講座	18	377
ミニ講座	6	202

② 成年後見制度についての相談対応状況

回数	相談内容
3	申立支援について、身元保証人について、財産管理について

(4) 不登校児の短期自立支援事業の実施状況

① やすづか学園の実施状況

区分	生徒数	小学5年		小学6年		中学1年		中学2年		中学3年	
		男	女	男	女	男	女	男	女	男	女
在籍者数	14	1	1	1	0	0	0	6	0	1	4

2 総合相談体制の構築

(1) 心配ごと相談事業の実施状況

① 心配ごと相談の実施状況

区分	暮らし住まい	家族	保健医療	法律	福祉教育	その他	合計
上越南支所	2	3	1	0	0	1	7
上越北支所	0	6	0	0	0	2	8
安塚支所	0	0	0	0	0	1	1
浦川原支所	0	0	0	0	0	0	0
大島支所	0	0	0	0	0	0	0
牧支所	0	0	0	0	0	1	1
柿崎支所	0	5	2	0	0	2	9
大潟支所	0	0	0	0	0	0	0
頸城支所	0	0	0	0	0	0	0
吉川支所	0	0	0	0	0	0	0
中郷支所	0	0	3	1	0	2	6
板倉支所	0	0	0	0	0	2	2
清里支所	0	0	0	0	0	1	1
三和支所	0	0	0	0	0	0	0
名立支所	0	1	0	0	0	0	1
合計	2	15	6	1	0	12	36

②専門相談の実施状況

区分	講演会	個別相談件数
空き家相談	空き家相談会	8

(2)生活福祉資金貸付事業の実施状況

①生活福祉資金の取扱状況

区分	相談受付 件数	申込		貸付	
		件数	金額	件数	金額
総合支援資金	4	0	0	0	0
福祉資金	22	1	176,000	1	176,000
緊急小口資金	51	5	229,000	5	229,000
教育支援資金	16	0	0	0	0
不動産担保型生活資金	0	0	0	0	0
臨時特例つなぎ資金	0	0	0	0	0
その他	26				
合計	119	6	405,000	6	405,000

②相談受付件数内訳

区分	総合支援資金	福祉資金	小口資金	教育支援資金	不動産担保	臨時特例つなぎ	その他	合計
上越南支所	4	18	44	15	0	0	20	101
上越北支所	0	2	2	0	0	0	3	7
安塚支所	0	0	0	0	0	0	0	0
浦川原支所	0	0	3	0	0	0	1	4
大島支所	0	0	0	0	0	0	0	0
牧支所	0	0	0	0	0	0	0	0
柿崎支所	0	0	1	0	0	0	2	3
大潟支所	0	0	0	1	0	0	0	1
頸城支所	0	0	0	0	0	0	0	0
吉川支所	0	2	1	0	0	0	0	3
中郷支所	0	0	0	0	0	0	0	0
板倉支所	0	0	0	0	0	0	0	0
清里支所	0	0	0	0	0	0	0	0
名立支所	0	0	0	0	0	0	0	0
合計	4	22	51	16	0	0	26	119

3 災害支援体制の強化

(1) 災害対策事業の実施状況

① 災害ボランティア連携推進会議の実施状況

期日	場所	主な内容	参加団体
5月11日	上越市福祉交流プラザ	連携団体の拡大、災害ボランティアセンター設置候補地視察	上越市、上越青年会議所、くびき野NPOサポートセンター、社協
8月7日	上越市福祉交流プラザ	連携団体との意見交換(県立看護大学参加)	
12月10日	上越市福祉交流プラザ	設置運営マニュアル修正、連携団体の拡大	
2月21日	上越市福祉交流プラザ	関係団体学習会、平成31年度事業内容	

② 災害ボランティア養成講座の実施状況

期日	場所	養成講座の名称	参加者数
11月18日	湯沢町、長岡市	災害ボランティア支援者フォローアップ研修会	12
11月24日	新潟県立看護大学	災害ボランティア・支援者養成講座	6
3月8日	上越市福祉交流プラザ	関係団体ネットワーク強化研修会	19
合計			37

③ 災害ボランティア支援者の登録状況

H30登録者数	2
延べ登録者数	27

④ 市外への災害応援派遣の実施状況

災害	内容	派遣(活動)先	人数
平成30年7月豪雨災害	職員派遣(8/4~8/9))	広島県尾道市・三原市	1
平成30年7月豪雨災害	災害ボランティアバスの運行(8/9~8/11)	岡山県倉敷市	28

* 災害ボランティアバスの運行人数は添乗者3名を含む

4 関係者・団体への支援及び協働体制の構築の実施状況

(1) 上越ワーキングネットワーク支援事業の実施状況

① 加入事業所の状況

区分	事業所数
合併前上越	13
浦川原区	1
柿崎区	1
大潟区	2
板倉区	1
三和区	1
合計	19

② 物品・役務等の受託状況

区分	件数	主な内容
物品役務の受託	12	コーヒー豆、クリアファイル、雑巾、きのご整理
小型家電の解体分別	1	パソコン等の解体分別
農福連携事業	27	苗箱洗い、野菜収穫、籾袋詰め、枝豆選別他

(2) 団体事務事業の実施状況

① 事務局事業の実施状況

区分	団体名
地域福祉課	上越市心身障害者福祉団体連合会、上越市連合遺族会、上越市身体障害者連絡協議会、上越ワーキングネットワーク
安塚支所	安塚区老人クラブ連合会、安塚区遺族会、安塚区心身障害者福祉会
浦川原支所	浦川原区老人クラブ連合会、浦川原区遺族会、浦川原区身体障害者福祉会
大島支所	大島区老人クラブ連合会、大島区遺族会、大島区身体障害者福祉会
牧支所	牧区老人クラブ連合会、牧区遺族会、牧区身障者会
柿崎支所	柿崎区老人クラブ連合会、柿崎区連合遺族会、柿崎区身体障害者福祉協議会、頸北手をつなぐ育成会
大潟支所	大潟区老人クラブ連合会、大潟区遺族会、大潟区身体障害者福祉協議会
頸城支所	頸城区老人クラブ連合会、頸城区遺族会、頸城区心身障害者福祉協会、頸城区ボランティア協議会
吉川支所	吉川区老人クラブ連合会、吉川区遺族会、吉川区心身障害者福祉会
中郷支所	中郷区老人クラブ連合会、中郷区戦没者遺族会、中郷区身体障害者福祉協会
板倉支所	板倉区連合遺族会、板倉区身体障害者福祉協議会
清里支所	清里区老人クラブ連合会、清里区遺族会、清里区身体障害者福祉協議会
三和支所	三和区老人クラブ連合会、三和区遺族会、三和区身体障害者福祉協会、三和ボランティア友の会
名立支所	名立区老人クラブ連合会、名立区遺族会、名立区身体障害者福祉会、名立手をつなぐ育成会

② 福祉関係団体との共催事業

区分	共催団体名	期日	事業名等
地域福祉課	上越市ボランティア連絡協議会	9月29日	2018ボラ連ふれあい広場
中郷支所	中郷区老人クラブ連合会	9月1日	上越市地域活動支援費事業 落語独演会「落語で楽しく地域のつながりを考える！」
		11月30日	上越市地域活動支援費事業 講演会「みんなでつながる！次世代につなげる！」
板倉支所	板倉まちづくり振興会	1月17日	新春お楽しみ会
清里支所	清里まちづくり振興会	6月24日	上越市地域活動支援費事業 高齢者ふれあい文化講演会(落語会)
		6月25日 9月28日	上越市地域活動支援費事業 地域ふれあいサロン施設見学交流会
		10月19日	地域サロン交流会講演「高齢社会における交通事故防止について」
		11月15日	講演会「高齢者の健康増進と交通安全について」
		12月21日	地域で進める住民福祉会の取り組みについて
		3月6日	地域サロンの現状と課題について意見交換会
三和支所	三和の子どもを「共に」育てる会 (三和中学校運営協議会、里公・上杉・美守小学校運営協議会)	8月1日～ 9月30日	三和を愛する心を育む事業 第1弾「ふるさと三和魅力発見写真展」
	さんわまつり実行委員会	8月4日	さんわまつり

(3) 福祉の店「バレット」の運営状況

区分	販売日数	売上金額
常設店	245	928,930
移動店	12	357,410
合計	257	1,286,340

V 委託事業の実施状況

1 福祉相談業務の実施状況

日数	聴覚障がい者への手話通訳者対応
244	181

2 障害者生活訓練事業の実施状況

事業名称等	期日	内容等	参加者数	協力者数
聴覚障害者生活訓練事業	6月17日	講話「家庭ごみの分別の変更点」	7	9
	2月23日	講話「家族葬」	13	11
	3月9日	高齢者施設見学・講話「概要」	14	7
視覚障害者生活訓練事業	9月23日	調理交流会	14	9
	11月4日	うみがたり・館内検証	13	7
	12月6日	初心者スマホ講座	11	7
合計			72	50

3 手話通訳・要約筆記養成等業務の実施状況

区分	実施回数	実参加者数	延参加者数
手話体験講座	2	14	14
手話奉仕員養成講座(説明会・入門編)	18	8	46
手話ステップアップ I 講座	8	9	66
手話ステップアップ II 講座	6	5	41
手話フォローアップ講座	2	8	36
要約筆記講習会	4	9	30
点字講習会	4	6	20
音声訳講習会	6	8	37

4 手話通訳者等派遣業務の実施状況

区分	派遣回数	延派遣人数
手話通訳者派遣	420	545
要約筆記者・奉仕員派遣	16	52
合計	436	597

5 重度身体障害者移動支援事業の実施状況

区分	実利用者数	実提供者数	利用回数
合併前上越	7	4	123
安塚支所	1	3	17
浦川原支所	4	5	55
大島支所	4	4	17
牧支所	0	0	0
柿崎支所	5	6	97
大潟支所	1	1	12
頸城支所	1	2	2
吉川支所	0	0	0
中郷支所	0	0	0
板倉支所	0	1	0
清里支所	0	0	0
三和支所	0	0	0
名立支所	0	0	0
合計	23	26	323

6 ふれあいランチサービス事業の実施状況

区分	新規登録者	登録抹消者	実利用者	配食日数	延配食数	安否確認
安塚支所	18	14	34	244	2,374	36
浦川原支所	1	6	13	244	1,611	15
大島支所	10	6	16	244	1,654	34
牧支所	1	1	13	194	790	0
大潟支所	6	0	37	244	2,669	10
頸城支所	13	2	28	224	3,399	0
吉川支所	5	5	22	244	1,419	4
中郷支所	11	6	28	244	2,450	1
清里支所	4	3	14	92	584	0
三和支所	6	5	13	194	1,134	0
名立支所	10	5	21	293	2,193	2
合計	85	53	239	2,461	20,277	102

7 地域支え合い事業の実施状況(再委託による実施を含む)

区分	地区	介護予防教室		すこやかサロン		認知症カフェ		家族の集い		その他		合計	
		回数	人数	回数	人数	回数	人数	回数	人数	回数	人数	回数	人数
上越南支所	新道区	43	760	38	651	12	157	0	0	0	0	93	1,568
	春日区	48	2,204	24	765	12	331	4	56	0	0	88	3,356
上越北支所	八千浦区	43	545	28	285	12	122	0	0	0	0	83	952
	保倉区	38	249	21	105	12	99	0	0	0	0	71	453
	北諏訪区	44	166	18	70	12	54	0	0	0	0	74	290
柿崎支所	柿崎区	30	564	140	2,523	12	75	4	7	44	304	230	3,473
大潟支所	大潟区	/	/	42	933	/	/	/	/	24	156	66	1,089
吉川支所	吉川区	35	426	149	1,437	4	37	0	0	5	143	193	2,043
板倉支所	板倉区	37	368	63	887	11	140	12	57	2	76	125	1,528
清里支所	清里区	46	489	88	718	3	36	1	3	12	177	150	1,423
名立支所	名立区	/	/	82	746	/	/	/	/	/	/	82	746
合計		364	5,771	693	9,120	90	1,051	21	123	87	856	1,255	16,921

VI その他の地域福祉事業の実施状況

区分	事業名称等	期日	内容・参加者等
牧支所	サロン合同交流会	12月1日	牧区8か所のサロン合同交流会 延べ参加人数30人
頸城支所	パワーリハビリテーションあおぞら	日曜日	介護予防パワーリハビリテーション46回 延べ参加人数464人
中郷支所	サロン参加者交流会	8月27日 8月29日 9月7日	中郷区内のサロン参加者交流会 延べ参加人数66名
	JAサロン共同参加者交流会	11月20日 11月28日	中郷区内の社協主催のサロン参加者とJA主催のサロン参加者との交流 延べ参加人数35名

【介護保険事業・障害福祉サービス等の推進】

1. 居宅介護支援事業

区 分		居宅介護支援給付管理件数		予防ケアマネジメント受託件数		総合事業受託件数	
		年間延べ件数	月平均	年間延べ件数	月平均	年間延べ件数	月平均
本所	30年度	3,276.0	273.0	510.0	42.5	294.0	24.5
	29年度	3,315.0	276.3	454.0	37.8	262.0	21.8
安塚	30年度	1,172.0	97.7	179.0	14.9	33.0	2.8
	29年度	1,134.0	94.5	312.0	26.0	125.0	10.4
牧	30年度	1,098.0	91.5	158.0	13.2	50.0	4.2
	29年度	970.0	80.8	128.0	10.7	42.0	3.5
浦川原	30年度	1,228.0	102.3	8.0	0.7	5.0	0.4
	29年度	1,270.0	105.8	177.0	14.8	41.0	3.4
大潟	30年度	1,488.0	124.0	321.0	26.8	117.0	9.8
	29年度	1,422.0	118.5	205.0	17.1	89.0	7.4
柿崎	30年度	1,169.0	97.4	351.0	29.3	112.0	9.3
	29年度	1,195.0	99.6	264.0	22.0	116.0	9.7
頸城	30年度	1,392.0	116.0	250.0	20.8	132.0	11.0
	29年度	1,587.0	132.3	208.0	17.3	109.0	9.1
吉川	30年度	1,314.0	109.5	283.0	23.6	111.0	9.3
	29年度	1,365.0	113.8	244.0	20.3	102.0	8.5
板倉	30年度	1,688.0	140.7	475.0	39.6	115.0	9.6
	29年度	1,809.0	150.8	370.0	30.8	119.0	9.9
三和	30年度	1,083.0	90.3	486.0	40.5	146.0	12.2
	29年度	1,371.0	114.3	506.0	42.2	125.0	10.4
名立	30年度	1,362.0	113.5	166.0	13.8	215.0	17.9
	29年度	1,242.0	103.5	182.0	15.2	192.0	16.0
計	30年度	16,270.0	1,355.8	3,187.0	265.6	1,330.0	110.8
	29年度	16,680.0	1,390.0	3,050.0	254.2	1,322.0	110.2

2. 訪問介護・居宅介護・保険外サービス等

区 分		HS上越	HS安塚	HS柿崎	HS上越北	HS上越南	計
休 日		年中無休	年中無休	年中無休	年中無休	年中無休	
平成30年度稼働時間実績		35,438.2	11,084.0	7,488.6	37,272.4	22,667.5	113,950.7
平成29年度稼働時間実績		36,558.3	10,489.0	6,816.9	39,581.8	25,787.6	119,233.6
介護保険事業	介護給付	17,460.2	7,878.3	5,372.1	25,125.4	16,369.0	72,204.9
	総合事業給付	3,045.0	823.0	942.0	4,263.0	2,529.0	11,602.0
障害福祉サービス	居宅介護	11,445.5	2,165.0	951.0	6,957.3	3,608.0	25,126.8
	重度訪問介護	804.0	0.0	0.0	38.5	0.0	842.5
	同行援護	1,403.5	0.0	0.0	196.5	0.0	1,600.0
地域生活支援事業	移動支援	177.0	0.0	135.0	162.0	29.5	503.5
	生活サポート	0.0	0.0	0.0	0.0	0.0	0.0
保険外サービス		750.0	217.75	73.5	423.75	132.0	1,597.0
受託事業	産前産後ヘルパー	353.0	0.0	15.0	106.0	0.0	474.0

3. 通所介護・基準該当生活介護・機能訓練

区 分	定員	開設日数	通所介護事業			生活介護	機能訓練	合計	一日平均利用者数	稼働率	
			延利用者数								延利用者数
			介護給付	予防給付	総合事業						
デイサービスセンター謙信高志の里	30年度	30	356	5,287	0	912	1,193	5	7,397	20.8	69.3%
	29年度	38	357	4,366	0	777	1,400	43	6,586	18.4	48.5%
デイホームやちほ	30年度	18	364	4,020	0	832	189	0	5,041	13.8	76.9%
	29年度	18	364	4,202	0	584	69	0	4,855	13.3	74.1%
デイホーム有田	30年度	18	364	4,925	0	463			5,388	14.8	82.2%
	29年度	18	364	4,704	0	556			5,260	14.5	80.3%
安塚やすらぎ荘	30年度	33	365	5,751	0	1,237	378	0	7,366	20.2	61.2%
	29年度	40	365	7,147	0	1,249	339	0	8,735	23.9	59.8%
浦川原高齢者生活福祉センター	30年度	25	364	6,329	0	1,030			7,359	20.2	80.9%
	29年度	25	364	6,501	0	1,012			7,513	20.6	82.6%
牧やまゆりの家	30年度	18	259	3,728	0	356			4,084	15.8	87.6%
	29年度	18	259	3,793	0	440			4,233	16.3	90.8%
大潟やすらぎの家	30年度	30	311	6,710	0	1,114			7,824	25.2	83.9%
	29年度	30	312	6,321	0	918			7,239	23.2	77.3%
頸城無憂の里	30年度	33	311	5,573	0	1,454	190	0	7,217	23.2	70.3%
	29年度	33	312	6,167	0	1,675	182	0	8,024	25.7	77.9%
頸城はながさの里	30年度	27	311	4,525	0	1,330	99	0	5,954	19.1	70.9%
	29年度	27	312	5,312	0	1,303	157	0	6,772	21.7	80.4%
くびきの里	30年度	35	365	7,034	0	1,509	953	0	9,496	26.0	74.3%
	29年度	35	365	7,418	0	1,270	752	0	9,440	25.9	73.9%
吉川あじさいの家	30年度	18	362	3,937	0	1,671	0	0	5,608	15.5	86.1%
	29年度	25	363	4,616	0	1,227	0	0	5,843	16.1	64.4%
いこいの里あさひ	30年度	30	365	6,817	0	1,533	17	0	8,367	22.9	76.4%
	29年度	30	365	7,170	0	1,511	30	0	8,711	23.9	79.6%
板倉第一清心荘(一般型)	30年度	30	313	7,058	0	472	0	0	7,530	24.1	80.2%
	29年度	30	313	7,023	0	569	0	0	7,592	24.3	80.9%
板倉第一清心荘(認知症)	30年度	10	313	1,987	0	0			1,987	6.3	63.5%
	29年度	10	314	1,878	0	0			1,878	6.0	59.8%
板倉第二清心荘	30年度	25	314	4,771	0	795	0	0	5,566	17.7	70.9%
	29年度	25	312	5,201	0	668	0	0	5,869	18.8	75.2%
三和美杉の里	30年度	18	259	2,378	0	768	0	0	3,146	12.1	67.5%
	29年度	25	261	3,188	0	998	0	0	4,186	16.0	64.2%
三和すいせんの里	30年度	25	365	4,936	0	2,282	94	0	7,312	20.0	80.1%
	29年度	25	365	5,394	0	1,634	104	0	7,132	19.5	78.2%
名立椿寿苑	30年度	33	364	6,520	0	1,428			7,948	21.8	66.2%
	29年度	33	364	6,863	0	1,924			8,787	24.1	73.2%
計	30年度	456	6,025	92,286	0	19,186	3,113	5	114,590	19.0	75.1%
	29年度	485	6,031	97,264	0	18,315	3,033	43	118,655	19.7	73.0%

4. 短期入所生活介護・空床利用型障害福祉サービス

区分	定員	短期入所生活介護事業								一日平均利用者数
		実利用者数			延利用者数					
		介護給付	予防給付	障害	介護給付	予防給付	障害	合計		
安塚やすらぎ荘 ショートステイ	30年度	19	674	40	29	5,384	182	155	5,721	15.7
	29年度	19	672	36	38	6,387	276	166	6,829	18.7
くびきの里ショートステイ	30年度	12	611	9	58	3,614	50	422	4,086	11.2
	29年度	12	628	3	59	4,747	18	386	5,151	14.1
ほほ笑よしかわの里ショートステイ	30年度	10	385	41	0	3,406	199	0	3,605	9.9
	29年度	10	432	6	0	3,736	211	0	3,947	10.8
コミュニティナイトホームみやまの里	30年度	8	652	12	16	3,903	33	32	3,970	10.9
	29年度	8	613	5	7	3,814	12	14	3,840	10.5
コミュニティナイトホームすいせんの里	30年度	8	487	35	0	3,353	136	0	3,489	9.6
	29年度	8	446	31	0	3,457	138	0	3,595	9.8
いこいの里あさひ	30年度	14	660	55	18	3,202	128	181	3,511	9.6
	29年度	14	638	63	0	4,573	213	0	4,786	13.1
計	30年度	71	3,469	192	121	22,862	728	790	24,382	11.1
	29年度	71	3,429	144	104	26,714	868	566	28,148	12.9

緊急利用事業	実利用者数	延利用者数
いこいの里あさひ(緊急1床)	30年度	0.0
	29年度	0.0

5. 認知症対応型共同生活介護

区分	延入居日数 (日)	利用率 (%)	要介護度別利用者内訳				
			1	2	3	4	5
安塚やすらぎ荘 (定員9名)	30年度	97.8%	330	2,043	596	191	0
	29年度	98.6%	0	2,111	875	252	0

6. 介護老人福祉施設

区分	延入居日数 (日)	利用率 (%)	要介護度別利用者内訳				
			1	2	3	4	5
ほほ笑よしかわの里 (定員30名)	30年度	99.7%	0	0	2,054	3,106	5,767
	29年度	99.7%	0	0	2,246	3,537	5,130

7.地域包括支援センター

区分		職員数		相談 件数	介護予防支援件 数	介護予防ケアマ ネジメント件数	ケアマネ ジャー支援件 数	虐待事例への 対応件数
		定数	配置					
浦川原	30年度	4	4	847	489	209	115	22
	29年度			425	318	136	53	3
安塚	30年度	1	1	457	313	63	56	1
	29年度			743	450	184	40	0
大島	30年度	1	1	594	398	164	91	16
	29年度			0	0	0	0	0
牧	30年度	1	1	565	271	106	27	4
	29年度			0	0	0	0	0
吉川	30年度	1	2	725	764	422	32	17
	29年度			973	619	361	26	79
計	30年度	8	9	3,188	2,235	964	321	60
	29年度			2,141	1,387	681	119	82

8.就労支援事業

(1)ふれんどりーミルはまなす

区分		定員	開設日数	利用者数	一日平均
就労移行支援事業	30年度	6	253	1,476	5.8
	29年度	6	256	1,432	5.6
就労定着支援事業	30年度	3	3	9	3.0
	29年度	0	0	0	0.0
就労継続支援B型事業	30年度	25	253	7,463	29.5
	29年度	25	256	6,990	27.3
生活介護	30年度	6	253	1,040	4.1
	29年度	6	256	1,041	4.1

(2)板倉ふれあい工房

区分		定員	開設日数	利用者数	一日平均
就労移行支援事業	30年度	4	267	745	2.8
	29年度	4	264	951	3.6
就労継続支援B型事業	30年度	10	267	2,284	8.6
	29年度	10	265	2,159	8.1

9.障害者相談支援事業

・相談受付 実人数175人

【方法別相談件数】

	訪問	来所 相談	同行	電話 相談	電子 メール	個別支 援会議	関係 機関	代行 支援	FAX	その 他	計
30年度	552	35	65	1,744	262	347	445	5	15	80	3,550
29年度	430	50	59	1,498	183	307	198	1	9	28	2,763

【相談内容】

	福祉サー ビスの利 用等に關 する支援	障害や 症状の理 解に關する 支援	健康・ 医療に 關する 支援	不安の 解消・ 情緒安 定に關 する支 援	保育・ 教育に 關する 支援	家族関 係・人 間関係 に關する 支援	家計・経 済に關 する支 援	生活技 術に關 する支 援	就労に 關する 支援	社会参 加・余 暇活動 に關する 支援	権利擁 護に關 する支 援	その他 の支援	その他
30年度	2,425	80	366	172	4	146	89	108	24	41	37	32	16
29年度	2,027	75	208	122	4	69	44	42	11	24	7	23	7

	介護に關 する相談	介護機 器に關 する相 談	住宅改 修に關 する相 談	諸制度 に關する 相談	年金・ 保険に 關する 相談	財産に 關する 相談	状況把握	連絡調 整	カン ファレ ンス	苦情	就業・ 雇用に 關する 相談	計
30年度	17	0	1	10	3	0	4	42	50	6	3	3,676
29年度	29	0	1	20	0	0	2	17	33	1	0	2,766

10.介護員養成研修

区分	定員	実施期間	修了者数
「介護員養成科 上越 2期」	20	平成30年7月13日～ 平成30年10月12日	5
「介護員養成科 上越 4期」	20	平成30年11月27日～ 平成31年2月26日	10

11. 高齢者健康支援訪問

区分		訪問対象者数	延べ訪問件数
高田地区	30年度	119	210
	29年度	94	246
安塚	30年度	46	146
	29年度	43	113
浦川原	30年度	14	46
	29年度	10	32
大島	30年度	17	47
	29年度	9	51
柿崎	30年度	74	167
	29年度	50	147
大潟	30年度	79	327
	29年度	92	313
頸城	30年度	36	109
	29年度	29	151
吉川	30年度	45	83
	29年度	27	79
板倉	30年度	36	97
	29年度	29	88
中郷	30年度	22	92
	29年度	20	83
清里	30年度	41	149
	29年度	35	148
牧	30年度	30	72
	29年度	29	61
三和	30年度	27	73
	29年度	17	99
名立	30年度	26	68
	29年度	18	68
計	30年度	612	1,686
	29年度	502	1,679

12. 生活支援ハウス（カッコ内前年度実績）

区分	施設名	定員	延入居者数	利用率(%)
浦川原	浦川原高齢者生活支援ハウス	10	2,924 (3,285)	80.1 (90.0)
頸城	頸城高齢者生活支援ハウス	10	2,553 (2,637)	69.9 (72.2)
板倉	板倉高齢者生活支援ハウス	12	2,809 (2,946)	64.1 (67.2)
名立	名立高齢者生活支援ハウス	15	3,108 (3,560)	56.7 (65.0)
合計		47	11,394 (12,428)	66.4 (72.4)

13. 施設運営・管理の状況（カッコ内前年度実績）

区分	施設名	設置者	管理運営	開設日数	利用者数
本所	老人福祉センター春日山荘	社協	市補助金	295 (297)	31,217 (32,688)
安塚	交流宿泊施設 菱の里	上越市	指定管理	265 (338)	1,963 (2,363)
大潟	大潟老人福祉センター	上越市	事務委託	359 (359)	5,000 (4,564)
吉川	福寿荘	上越市	事務委託	359 (359)	3,526 (3,407)
中郷	中郷いきいきサロン	上越市	事務委託	276 (281)	1,987 (2,189)