

平成27年度事業報告書

つくし会 法人本部

大東つくし保育園

特別養護老人ホーム 萱振苑

短期入所生活介護 萱振苑

萱振苑診療所

萱振苑デイサービスセンター

ヘルパーステーション萱振苑

萱振苑介護支援事業所

地域包括支援センター萱振苑

自 平成27年4月1日 至 平成28年3月31日

社会福祉法人つくし会

社会福祉法人つくし会 法人事業報告書 <H27. 4. 1-H28. 3. 31>

1 理事会

| 日時 | 出席状況 | 議事内容 |
|---------------------------|---------------|---|
| H27. 5. 28 15:00-16:00 | 理事 6/6 監事 1/2 | ①H26 年度事業報告 ②H26 年度決算案 ③監事報告 ④その他 第3者委員報告 社会福祉法人改革Bに伴う情報開示 東事務所建設に伴う調停申立案件 |
| H28. 1. 17 12:00-12:30 | 理事 6/6 監事 1/2 | ①次期法人役員改選について ②マイクパ-制度に伴う諸規程について ③大東つくし保育園改築増築計画について ④第3者委員の選任について ⑤その他:調停申立案件の計画報告・個人府民税控除対象寄附金控除施設の指定報告・生活困窮者就労支援事業所の指定報告 |
| H28. 1. 27 14:00-14:30 | 理事 6/6 監事 2/2 | ①新理事長の互選 ②理事長職務代行者の指名 ③役員報酬について ④その他:委嘱状の交付 退任役員への記念品贈呈 |
| H28. 3. 28 11:00-12:00 | 理事 6/6 監事 2/2 | ①H27 年度補正予算案について ②H28 年度事業計画案について ③H28 年度予算案について ④大東つくし保育園園舎新築計画について ⑤非常勤役員等の費用弁償及び退職慰労金に関する規程 ⑥その他:第3者委員報告 |

2 評議員会

| 日時 | 出席状況 | 議事内容 |
|---------------------------|---------------------|---|
| H27. 5. 28 14:00-15:00 | 評議員 13/14 監事 1/2 | ①H26 年度事業報告 ②H26 年度決算案 ③監事報告 ④その他:第3者委員報告 社会福祉法人改革Bに伴う情報開示 東事務所建設に伴う調停申立案件 |
| H28. 1. 17 11:00-12:00 | 評議員 12/14 監事 1/2 | ①次期法人役員改選について ②マイクパ-制度に伴う諸規程について ③大東つくし保育園改築増築計画について ④第3者委員の選任について ⑤その他:調停申立案件の計画報告・個人府民税控除対象寄附金控除施設の指定報告・生活困窮者就労支援事業所の指定報告 |
| H28. 1. 27 14:30-15:00 | 評議員 14/14 監事 2/2 | ①第1回理事会報告 ②新役員の紹介及び委嘱状の交付 |
| H28. 3. 28 10:00-11:00 | 評議員 13/14 監事 2/2 | ①H27 年度補正予算案について ②H28 年度事業計画案について ③H28 年度予算案について ④大東つくし保育園園舎新築計画について ⑤非常勤役員等の費用弁償及び退職慰労金に関する規程 ⑥その他:第3者委員報告 |

3 監事監査 および 会計外部監査

| 日時 | 出席状況 | 内容 |
|---------------------------|-------------------|---|
| H27. 5. 21 | 太陽有限責任監査法人 | 法人本部 大東つくし保育園 壹振苑 3拠点の会計および決算処理に関して監査を受け報告書を預かった。 |
| H27. 5. 26 15:00-16:00 | 監事 2名 理事長 事務長 施設長 | ・理事および法人、施設の業務執行状況・法人財産管理状況・法人及び施設の会計状況・その他 |

4 登記関係

| 申請日 | 項目 | 内容 |
|-----------|-------|-------------------------------|
| H26.11.20 | 土地・建物 | 萱振苑東事務所新築に伴う所有権登記 |
| H27.6.8 | 資産総額 | H27.3.31 決算分 |
| H28.2.4 | 代表理事 | H28.1.27 就任 H30.1.26迄 理事長交代登記 |

5 定款変更・規程類の新設改廃

| 承認日時 | 項目 | 内容 |
|----------|------|--------------------------------------|
| H27.1.23 | 定款変更 | 基本財産の追加 H27.1.11 理事会承認 H27.2.3 府変更受理 |
| H28.1.17 | 新規 | 特定個人情報の適正な取り扱いに関する基本方針 |
| H28.1.17 | 新規 | 特定個人情報取扱規程 |
| H28.1.27 | 新規 | 非常勤役員等の費用弁償及び退職慰労金に関する規程 |

6 法人役員名簿

| H26.1.27-H28.1.26 | | | H28.1.27-H30.1.26 | | |
|-------------------|-------|----------------|-------------------|-------|----------------|
| 理事長・評議員 | 川畑吉子 | 社福)つくし会理事長 | 理事長・評議員 | 川畑浩子 | 大東つくし保育園長 |
| 理事・評議員 | 岩崎久直 | 社福)久栄会理事長 | 理事・評議員 | 岩崎久直 | 社福)久栄会理事長 |
| 理事・評議員 | 川畑浩子 | 大東つくし保育園長 | 理事・評議員 | 川畑吉子 | 社福)つくし会常務理事 |
| 理事・評議員 | 豊木 昇 | 医)貴島会常務理事 | 理事・評議員 | 豊木 昇 | 医)貴島会常務理事 |
| 理事・評議員 | 東口健二 | 学識経験者(税理関係) | 理事・評議員 | 小川佳津子 | 地域福祉代表 社会福祉士 |
| 理事・評議員 | 直木慎吾 | 萱振苑施設長 | 理事・評議員 | 直木慎吾 | 萱振苑施設長 |
| 評議員 | 奥野喜世 | 利用者家族代表 | 評議員 | 奥野喜世 | 利用者家族代表 |
| 評議員 | 神本富宏 | 地域代表 | 評議員 | 神本富宏 | 地域代表 |
| 評議員 | 川崎 博 | 民生児童委員代表 | 評議員 | 川崎 博 | 民生児童委員代表 |
| 評議員 | 川畑憲明 | つくし会会長 | 評議員 | 川畑憲明 | つくし会会長 |
| 評議員 | 中村則穂 | 萱振苑在宅部長 | 評議員 | 中村則穂 | 萱振苑在宅部長 |
| 評議員 | 清水克美 | 地区福祉委員会代表 | 評議員 | 清水克美 | 地区福祉委員会代表 |
| 評議員 | 本多 真 | 地域代表 恵光寺住職 | 評議員 | 本多 真 | 地域代表 恵光寺住職 |
| 評議員 | 小川佳津子 | 地域福祉代表 社会福祉士 | 評議員 | 西岡清作 | 社福)治栄会わかまつ園施設長 |
| 監事 | 大西 清 | 社福)愛育会理事長 | 監事 | 大西 清 | 社福)愛育会理事長 |
| 監事 | 西岡清作 | 社福)治栄会わかまつ園施設長 | 監事 | 住吉正文 | 住吉税理士事務所 |

7 社会貢献事業 CSWコミュニティ・センターによる生活困窮者支援事業 就労支援事業所

| | H16 | H17 | H18 | H19 | H20 | H21 | H22 | H23 | H24 | H25 | H26 | H27 | 累計 |
|---------|-----|-----|-----|-----|-----|-----|-----|-----|-----|-----|-----|-----|------|
| 拠出金 | 54 | 54 | 36 | 36 | 36 | 36 | 36 | 36 | 45 | 45 | 45 | 45 | 504万 |
| 重篤相談対応数 | | | | | | 3 | 4 | 3 | 2 | 3 | 5 | 1 | |
| 就労支援事業 | | | | | | | | | | | | 0 | |

平成27年度

事業報告書

大東つくし保育園

平成 27 年度 大東つくし保育園 事業報告書

保育園目標

- 人間形成の基礎を築く大切な時期に、養護と教育を一体化しながら地域社会の人々とふれあい、人間として大切なことを学び、豊かな人間性を持った子どもの育成を目指す。
- 一人ひとりの人格・個性を尊重し、年齢に応じたカリキュラムのもとに、家庭的な保育を心がけ、子どもが健康で安全で情緒の安定した生活ができるよう環境を整え、集団生活の中で生活体験を広げる。
- 働く保護者の就労を支援するために、今年度も時間延長保育を実施する。
- 保育園の保護者や地域の子育てされている方々への援助、地域社会すべての子どもの育成を援助する。
 - ①園庭開放・絵本貸し出し・親子教室・育児相談など
 - ②一時預かり保育事業(平成 20 年度より)
 - ③大東市赤ちゃんの駅事業(平成 23 年 1 月より実施)
- 障害児保育にも取り組み、一人ひとりの子どもの発達を考慮し、子ども達がみんな生き生きと表現できる保育、集団で「思いやりの心」を育てる保育を目指します。

定員・保育時間・職員体制

定員 100 名

保育時間 AM7:00~PM7:00

職員体制 職員数 25 名・・・園長 1 名、主任保育士 1 名、

保育士 20

非常勤職員 4 名(保育士 2 名 保育助手 2 名)

調理員(委託業務)3 名

その他 嘱託医
和太鼓指導職員

内科検診年 2 回・歯科検診年 1 回
月一回

実施事業

- ①時間延長保育事業 7:00~19:00
- ②障害児保育
- ③一時あずかり保育。緊急一時預かり保育事業

ニフ①

③地域支援事業 園庭開放 育児相談 育児講座 図書の貸し出し 親子体育遊び
 親子音楽会 親子キッドピクス 人形劇 料理会等
 異年齢児交流(運動会、製作展、夕涼み会、クリスマス会、餅つき会等)

園児数

| | 4月 | 5月 | 6月 | 7月 | 8月 | 9月 | 10月 | 11月 | 12月 | 1月 | 2月 | 3月 |
|-----|-----|-----|-----|-----|-----|-----|-----|-----|-----|-----|-----|-----|
| 0歳児 | 7 | 7 | 9 | 11 | 11 | 13 | 13 | 13 | 13 | 13 | 13 | 13 |
| 1歳児 | 17 | 18 | 17 | 18 | 18 | 19 | 19 | 19 | 19 | 19 | 19 | 19 |
| 2歳児 | 24 | 24 | 24 | 24 | 24 | 24 | 25 | 25 | 25 | 25 | 25 | 25 |
| 3歳児 | 21 | 21 | 21 | 21 | 21 | 20 | 20 | 20 | 20 | 20 | 20 | 20 |
| 4歳児 | 19 | 19 | 19 | 19 | 19 | 20 | 20 | 20 | 20 | 20 | 20 | 20 |
| 5歳児 | 21 | 22 | 22 | 22 | 22 | 21 | 21 | 21 | 21 | 21 | 21 | 21 |
| 合計 | 109 | 111 | 112 | 115 | 115 | 117 | 118 | 118 | 118 | 118 | 118 | 118 |

※具体的内容は、次ページより参照

4月

| | | | |
|-------|--------|---|--|
| 1日(水) | 入園・進級式 | 継続児 新入園児 園長 常勤保育士 栄養士 パート職員 調理員(委託業務) | 93名 16名 1名 22名(主任・副主任含む) 名 4名 2名 |
|-------|--------|---|--|

109名でスタートする。

2日(木)～8日(水)家庭訪問期間

16日(木) 4・5歳遠足・お弁当の日 錦織公園

5月

1日(金) 子どもの日の集い

1. うた「こいのぼり」
2. お話し「こどもの日」(ペープサート)
3. 各クラス こいのぼり紹介
4. 各クラス 写真撮影

19日(火) 移動動物園

28日(木) 歯科検診

30日(土) 地域支援「親子であそぼう+人形劇」

6月

1日(月) 衣替え

4日(木) 虫歯予防デー

17日(水) 内科検診

18日(木) ブラッシング指導 看護師:相原さん

25日(木) 2～5歳 保育参観・育児講座 育児講座:にこにこ楽団

27日(土) 地域支援「水遊び 泥遊び」

29日(月) 4歳児視力検査

30日(火) 5歳児視力検査

7月

- 1日(水) プール開き
- 7日(月) 七夕会 1. うた「たなばたさま」
2. 園長先生のブラックシアター
3. 笹飾り・願い事紹介、発表
4. ゲーム「星つり」
5. うた「海」
- 11日(土) 夕涼み会 4・5歳児ミニコンサート
4歳児 うた「そうだったらしいのにな」
「風の花束」
鍵盤「夏の思い出」
5歳児 うた「夢のヒヨコ」
「Let's Go いいことあるさ」
鍵盤「野に咲く花のように」
盆踊り 「オバQ音頭」
夜店 わなげ・ひもひき・スーパーボールすくい・ヨーヨー
焼きそば・おでん・フランクフルト・かき氷・ジュース
ショー 大道芸人 たつきゆうさん

8月

- 12日(水)～15日(土) お弁当の日
- 24日(月) プール終了

9月

- 18日(金) 敬老会・お弁当の日
- 26日(土) 地域支援「カプラで遊ぼう」
- 29日(火) 運動会予行演習

10月

- 5日(月) 衣替え(1週間は移行期間とする)
- 16日(火) 3歳児遠足(京都水族館)・お弁当の日
- 19日(月) 交通安全指導
- 28日(水) 地域支援「人形劇」

11月

- 14日(土) 製作展 親子製作 *でんでん太鼓
*時計&ブレスレット
ミニSL
各クラス絵画・製作物展示
- 16日(月)~19日(木) 個人懇談期間
- 18日(水) 内科検診
- 20日(金) 幼児遠足(みかん狩り)・お弁当の日
- 28日(土) 地域支援「親子サーキット」

12月

- 10日(木) 3歳児視力検査
- 11日(金) 4・5歳児視力検査
- 18日(金) もちつき会
- 24日(木) 子ども音楽会リハーサル
- 25日(金) クリスマス会
※特別介護老人ホーム
「萱振苑」の男性職員
の方に、サンタ役を
お願いする。
- クリスマス会プログラム
1. サンタさん登場
2. らいおん組によるミュージックベル演奏
3. クリスマス制作発表
4. サンタさんへの質問コーナー
5. サンタさんと一緒にじゃんけん大会
サンタさんのジェスチャーゲーム
6. うた「サンタがまちにやってくる」
7. 写真撮影
- 28日(月) 保育終了

1月

- 5日(火) 保育開始
- 9日(土) 子ども音楽会
- 12日(火)・13日(水) 新春子ども会
- 15日(金) 5歳児遠足(キッズプラザ大阪)
- 18日(月) すもう大会
- 19日(火) 地域支援「親子音楽会」
- 20日(水) 通報・避難・消火訓練
- 28日(木) 発表会総合練習

2月

- 3日(水) 節分
- 8日(月) 生活発表会予行演習 ※インフルエンザ流行の為、予行演習は中止
- 14日(日) 第38回 生活発表会
- 15日(月) 代休
- 17日(水) 5歳児 交流(南郷保育所・新田保育園)
- 18日(木) 5歳児 交流(聖心保育園・新田保育園)
- 19日(金) 生活発表会集合写真・卒園記念写真撮影
- 24日(水) 5歳児 小学校見学
- 27日(土) 地域支援「親子キッドボックス」

3月

- 2日(水) 老人ホーム訪問 ※インフルエンザ流行の為、中止
- 3日(木) ひなまつり会
- 7日(月) クッキー焼き
- 8日(火) 5歳児各クラスと交流会
- 10日(月) 人形劇鑑賞(ぴーちく)
お別れ会
- 19日(土) 卒園式 21名
- 25日(金) 保育修了
- 26日(土)~31日(木) 自由保育期間・お弁当の日
- 4月1日(金) 入園・進級式準備

その他 毎月行う行事

お誕生会 避難訓練

健康に関する行事

身体計測・清潔検査:(毎月) 砂場消毒:(年に2回)
内科検診:(年に2回) 蟯虫検査:(年に1回)
歯科検診:(年に1回) 視力検査:3歳児(年に1回) 4・5歳児(年に2回)

支援事業

| | | |
|-----------|----------|-----------|
| 園庭開放 | 絵本貸し出し | 移動動物園 |
| 親子であそぼう | 育児講座 | 水遊び会・泥遊び会 |
| 夕涼み会 | カプラであそぼう | 運動会 |
| 人形劇 | 製作展 | 親子サーキット |
| もちつき会 | クリスマス会 | 親子音楽会 |
| 親子キッドボックス | | |

平成 27 年度 大東つくし保育園 事業報告書

保育園目標

- 人間形成の基礎を築く大切な時期に、養護と教育を一体化しながら地域社会の人々とふれあい、人間として大切なことを学び、豊かな人間性を持った子どもの育成を目指す。
- 一人ひとりの人格・個性を尊重し、年齢に応じたカリキュラムのもとに、家庭的な保育を心がけ、子どもが健康で安全で情緒の安定した生活ができるよう環境を整え、集団生活の中で生活体験を広げる。
- 働く保護者の就労を支援するために、今年度も時間延長保育を実施する。
- 保育園の保護者や地域の子育てされている方々への援助、地域社会すべての子どもの育成を援助する。
 - ①園庭開放・絵本貸し出し・親子教室・育児相談など
 - ②一時預かり保育事業(平成 20 年度より)
 - ③大東市赤ちゃんの駅事業(平成 23 年 1 月より実施)
- 障害児保育にも取り組み、一人ひとりの子どもの発達を考慮し、子ども達がみんな生き生きと表現できる保育、集団で「思いやりの心」を育てる保育を目指します。

定員・保育時間・職員体制

定員 100 名

保育時間 AM7:00~PM7:00

職員体制 職員数 25 名・・・園長 1 名、主任保育士 1 名、

保育士 20

非常勤職員 4 名(保育士 2 名 保育助手 2 名)

調理員(委託業務)3 名

その他 嘱託医

内科検診年 2 回・歯科検診年 1 回

和太鼓指導職員

月一回

実施事業

- ①時間延長保育事業 7:00~19:00
- ②障害児保育
- ③一時あずかり保育。緊急一時預かり保育事業

③地域支援事業 園庭開放 育児相談 育児講座 図書の貸し出し 親子体育遊び
 親子音楽会 親子キッドピクス 人形劇 料理会等
 異年齢児交流(運動会、製作展、夕涼み会、クリスマス会、餅つき会等)

園児数

| | 4月 | 5月 | 6月 | 7月 | 8月 | 9月 | 10月 | 11月 | 12月 | 1月 | 2月 | 3月 |
|-----|-----|-----|-----|-----|-----|-----|-----|-----|-----|-----|-----|-----|
| 0歳児 | 7 | 7 | 9 | 11 | 11 | 13 | 13 | 13 | 13 | 13 | 13 | 13 |
| 1歳児 | 17 | 18 | 17 | 18 | 18 | 19 | 19 | 19 | 19 | 19 | 19 | 19 |
| 2歳児 | 24 | 24 | 24 | 24 | 24 | 24 | 25 | 25 | 25 | 25 | 25 | 25 |
| 3歳児 | 21 | 21 | 21 | 21 | 21 | 20 | 20 | 20 | 20 | 20 | 20 | 20 |
| 4歳児 | 19 | 19 | 19 | 19 | 19 | 20 | 20 | 20 | 20 | 20 | 20 | 20 |
| 5歳児 | 21 | 22 | 22 | 22 | 22 | 21 | 21 | 21 | 21 | 21 | 21 | 21 |
| 合計 | 109 | 111 | 112 | 115 | 115 | 117 | 118 | 118 | 118 | 118 | 118 | 118 |

※具体的内容は、次ページより参照

平成 27 年度 特別養護老人ホーム萱振苑 事業報告

1 月別利用者数

※在籍数は毎月初日

| | 4月 | 5月 | 6月 | 7月 | 8月 | 9月 | 10月 | 11月 | 12月 | 1月 | 2月 | 3月 | 計 | |
|------------------|-------|-------|-------|-------|-------|-------|-------|-------|-------|-------|-------|-------|--------|--------|
| 在籍数毎月初 | 90 | 90 | 90 | 90 | 90 | 90 | 90 | 90 | 90 | 90 | 90 | 90 | 1,080人 | |
| 新規入所数 | 1 | | | | 2 | 6 | 3 | 3 | 4 | 3 | 1 | | 23人 | |
| 退所者数 | 1 | | | | 3 | 5 | 4 | 2 | 4 | 2 | 2 | | 23人 | |
| 延 利 用 数 | 介護1 | 270 | 258 | 252 | 248 | 235 | 202 | 155 | 150 | 124 | 93 | 84 | 93 | 2,164 |
| | 介護2 | 210 | 217 | 210 | 217 | 186 | 168 | 155 | 150 | 186 | 190 | 168 | 186 | 2,243 |
| | 介護3 | 450 | 434 | 420 | 427 | 449 | 516 | 527 | 561 | 517 | 647 | 560 | 589 | 6,097 |
| | 介護4 | 1001 | 1023 | 990 | 1054 | 1023 | 917 | 962 | 896 | 897 | 925 | 862 | 991 | 11,541 |
| | 介護5 | 750 | 837 | 802 | 837 | 868 | 878 | 929 | 920 | 955 | 885 | 812 | 899 | 10,372 |
| | 計 | 2,681 | 2,769 | 2,674 | 2,783 | 2,761 | 2,681 | 2,728 | 2,677 | 2,679 | 2,740 | 2,486 | 2,758 | 32,417 |
| | 平均在籍 | 89.4 | 89.3 | 89.1 | 89.8 | 89.1 | 89.4 | 88.0 | 89.2 | 86.4 | 88.4 | 88.8 | 89.0 | 88.8 |
| 短期入所 | 270 | 284 | 319 | 295 | 257 | 209 | 196 | 163 | 189 | 164 | 204 | 299 | 2,849 | |
| 総利用者数 | 2,951 | 3,053 | 2,993 | 3,078 | 3,018 | 2,890 | 2,924 | 2,840 | 2,868 | 2,904 | 2,690 | 3,057 | 35,266 | |
| 対総定員 | 98.4 | 98.5 | 99.8 | 99.3 | 97.4 | 96.3 | 94.3 | 94.6 | 92.5 | 93.4 | 92.8 | 98.6 | 96.6 | |

2 年齢別・男女別入所者数

H28.4.1現在

| | -64歳 | 65-75 | 75-85 | 85-95 | 95- | 平均年齢 | 最年少 | 最高齢 |
|---|------|-------|-------|-------|-----|-------|-----|------|
| 男 | 2 | 2 | 9 | 5 | 3 | 82.2才 | 56才 | 102才 |
| 女 | 2 | 10 | 23 | 33 | 11 | 84.6才 | 67才 | 101才 |
| 計 | 4 | 12 | 32 | 28 | 14 | 84.1才 | | |

3 入所期間

| | -1年 | 1-3年 | 3-5 | 5-10 | 10-15 | 15- | 平均 | H28.4.1現在 |
|---|-----|------|-----|------|-------|-----|--------|-----------|
| 男 | 8 | 4 | 5 | 1 | 0 | 0 | 1年11ヶ月 | |
| 女 | 15 | 20 | 23 | 11 | 1 | 2 | 3年9ヶ月 | ※開苑時入所者2名 |
| 計 | 23 | 24 | 28 | 12 | 1 | 2 | 3年4ヶ月 | |

4 面会・外泊・外出の状況

H28.4.1現在

| | 24- | 23-12 | 11-6 | 5-3 | 2 | 1 | なし | 平均回数 |
|----|-----|-------|------|-----|---|----|----|-------|
| 面会 | 42 | 21 | 11 | 9 | 3 | 2 | 2 | 月1-2回 |
| 外泊 | | | | 1 | 1 | 2 | 86 | |
| 外出 | | | 4 | 5 | 9 | 20 | 52 | |

5 要介護度の推移

| | 介護1 | 介護2 | 介護3 | 介護4 | 介護5 | 計 |
|---------------|-----|-----|-----|-----|-----|-----|
| 期首人数 H27.4.1 | 9 | 7 | 15 | 34 | 25 | 90 |
| 新規入所者の介護度 | | | 8 | 8 | 7 | 23 |
| 退所者の介護度 | △3 | △2 | △1 | △10 | △7 | △23 |
| 介護度変更に伴う異動 | △3 | 1 | △4 | 1 | 5 | ±0 |
| 新年度期首 H28.4.1 | 3 | 6 | 18 | 33 | 30 | 90 |

6 ADLの変化

| | | H25.4.1 | H26.4.1 | H27.4.1 | H28.4.1 | | | H25.4.1 | H26.4.1 | H27.4.1 | H28.4.1 |
|----|----------|---------|---------|---------|---------|-----|----------|---------|---------|---------|---------|
| 移動 | 独立歩行 | 7 | 9 | 8 | 6 | 更衣 | 自己撮取 | 18 | 19 | 16 | 11 |
| | 杖等歩行補助使用 | 12 | 13 | 14 | 13 | | 一部介助 | 22 | 24 | 21 | 20 |
| | 車いす使用 | 13 | 10 | 7 | 7 | | 全介助 | 49 | 47 | 53 | 59 |
| | 要介助・見守り | 57 | 58 | 61 | 64 | | 重度 | 26 | 34 | 37 | 55 |
| 食事 | 自己撮取 | 52 | 48 | 43 | 38 | 認知症 | 中度 | 39 | 33 | 32 | 25 |
| | 一部介助 | 14 | 29 | 31 | 31 | | 軽度 | 21 | 23 | 21 | 10 |
| | 全介助 | 18 | 13 | 16 | 21 | | | | | | |
| 入浴 | 自己撮取 | 0 | 0 | 0 | 0 | 昼間 | WC利用 自立 | 19 | 17 | 18 | 13 |
| | 一部介助 | 42 | 28 | 25 | 23 | | WC利用 一部 | 16 | 18 | 14 | 17 |
| | 全介助 | 48 | 62 | 65 | 67 | | WC利用全介助 | 18 | 19 | 19 | 23 |
| | 一般浴 | 23 | 23 | 24 | 20 | 夜間 | おむつ/紙パンツ | 38 | 36 | 40 | 38 |
| | リフト浴 | 57 | 57 | 57 | 56 | | WC利用 自立 | 18 | 14 | 16 | 13 |
| | 特浴 | 10 | 10 | 9 | 14 | | WC利用 一部 | 8 | 19 | 19 | 15 |
| | | | | | | | WC利用 全介助 | 4 | 6 | 9 | 15 |
| | | | | | | | おむつ/紙パンツ | 60 | 51 | 53 | 51 |
| | | | | | | | トイレ誘導者数 | 35 | 41 | 48 | 44 |

7 リスクマネジメント

| | 4月 | 5月 | 6月 | 7月 | 8月 | 9月 | 10月 | 11月 | 12月 | 1月 | 2月 | 3月 | 計 |
|--------|----|----|----|----|----|----|-----|-----|-----|----|----|----|-----|
| ヒヤット報告 | 42 | 22 | 11 | 49 | 49 | 31 | 50 | 44 | 22 | 75 | 50 | 20 | 540 |
| 事故報告書 | 6 | 11 | 11 | 17 | 21 | 15 | 24 | 27 | 16 | 21 | 16 | 10 | 212 |
| 骨折判明 | 1 | 1 | | 3 | | | 1 | | | 1 | | | 8 |
| 死亡発見 | | | | | 2 | 4 | | | | 2 | | | 8 |
| 外部受診対応 | 2 | | | | 1 | 1 | 2 | 2 | 1 | | 3 | 1 | 13 |

- ※ 移乗介護時の不適切介護による事故 1件 ※ 骨折判明 8件
- ※ 事故報告の大半が全身のアザなどの発見。 ※ 外部受診後、異常なし診断あり。
- ※ 就寝後から早朝にかけて独歩利用者が座り込んでいる所を発見→外部受診にて骨折判明

8 実習生の受け入れ状況

| 区分 | 機関名 | 区分 | 機関名 |
|-------|------------|--------|------------|
| 社会福祉士 | 関西福祉科学大学 | 介護福祉士 | 鴻池生活科学専門学校 |
| | 大阪総合福祉専門学校 | | 大阪総合福祉専門学校 |
| 管理栄養士 | 武庫川女子大学 | 職場体験実習 | 八尾北高等学校2年生 |
| | 関西福祉科学大学 | | 大阪府立八尾支援学校 |
| 歯科衛生士 | 関西女子短期大学 | 職場体験事業 | 大阪府社会福祉協議会 |
| | | | 市民後見人養成講座 |

※関西福祉科学大学との継続的な実習依頼の関係が構築できた。

◎職員の推移

| | H27/4/1 | | 年間採用数 | | 退職者 | | H28/3/31 | | H28/4/1 | | 備考 |
|------|---------|-----|-------|-----|-----|-----|----------|-----|---------|-----|------------|
| | 常勤 | 非常勤 | 常勤 | 非常勤 | 常勤 | 非常勤 | 常勤 | 非常勤 | 常勤 | 非常勤 | |
| 特養 | 40 | 26 | 4 | 3 | △3 | △5 | 41 | 24 | 41 | 24 | 新卒1名採用 異動 |
| デイ | 5 | 8 | 1 | 3 | 0 | △3 | 6 | 8 | 7 | 8 | 異動 |
| ヘルパー | 4 | 9 | | | 0 | △3 | 4 | 6 | 4 | 6 | 異動 |
| 居宅 | 4 | 1 | | | 0 | 0 | 4 | 1 | 4 | 1 | 異動 |
| 包括 | 4 | 0 | | | 0 | 0 | 4 | 0 | 5 | 0 | 管理者変更 増員異動 |
| 診療所 | 2 | 3 | 1 | | △1 | △1 | 2 | 2 | 2 | 4 | 非常勤2採用 |
| 小計 | 59 | 47 | 6 | 6 | △4 | △12 | 61 | 41 | 63 | 43 | |
| 合計 | 106 | | 12 | | △16 | | 102 | | 106 | | |

◎感染症や食中毒の予防及びまん延の防止のための研修を実施。

→ インフルエンザの蔓延発症及びノロウイルス感染はゼロ。

◎排泄委員会の開催 →排泄の自立促進、身体能力を最大限活用した援助法の研究展開実施。

◎大規模災害に備え、備蓄食品の確保を実施。避難訓練も定期実施。

◎毎春の定期採用を継続。合同求人説明会への参加。大学・高校教員との連携強化を目指した。

◎ユニットケアを継続し、入所者の心地よい生活を目指し住環境改善に取り組んだ。

◎職員の資質向上を目指して、外部研修・施設内研修への参加を促進しスキルアップに取り組んだ。

→ 社会福祉振興試験センター主催：民間社会福祉施設等職員海外研修・調査 1名派遣

◎経年劣化に伴う什器類の補修改修工事、修繕計画の作成。

| | 特別積立金取崩分 | 一般修繕費 | 計 |
|-----------|-----------|-----------|-----------|
| 車両修繕費 | | 508,761 | 508,761 |
| 厨房・機器整備修繕 | | 564,954 | 564,954 |
| 空調機器整備修繕 | 344,844 | 376,052 | 720,896 |
| 給水機器修繕 | 658,476 | 311,223 | 969,699 |
| 受水槽関係 | 323,244 | | 323,244 |
| 電気設備類修繕 | | 56,484 | 56,484 |
| ナースコール修繕 | | 29,192 | 29,192 |
| 業務用洗濯機修繕 | | 47,952 | 47,952 |
| 家電機器類修繕 | | 36,852 | 36,852 |
| 介護機器類修繕 | | 119,256 | 119,256 |
| 自転車整備修繕 | | 33,568 | 33,568 |
| 省エネ設備修繕 | | 31,536 | 31,536 |
| 居室関係整備修繕 | 1,368,488 | | 1,368,488 |
| 計 | 2,695,052 | 2,115,830 | 4,810,882 |

平成27年度 栄養部門 事業報告書 (給食委員会)

※給食業務に関しては中央フードサービス株式会社に業務委託

萱振苑職員 管理栄養士 2名
株式会社中央フード職員 栄養士 1名、調理師 2名、調理補助員、9名

《給食委員会》毎月1回委員会で意見交換を行い食事内容の向上・充実をはかった。

メンバー：12名

- ・施設長
- ・施設管理栄養士 2名
- ・施設ケアマネージャー
- ・看護師
- ・特養職員 3名
- ・デイサービス職員
- ・中央フード 副部長
- ・中央フード 調理主任
- ・中央フード 栄養士

《行事食の実施》

- ・毎月一回お誕生日会の日に松花堂弁当の提供。
 - ・季節や行事にあった食事の提供。
- (行事食・・・お正月、お花見、クリスマス会など各行事)

《選択メニューの実施》

- 月2回、朝食のパンを二種類から選択できるようにした。
- 月1回、夕食のメイン料理を二種類から選択できるようにした。(普通食の方に限る)

《ご当地メニューの実施》

- 月1回、日本全国のご当地メニューを組み込み、内容を説明した紙を配布し情報提供を行った。

《食品衛生講習会の実施》

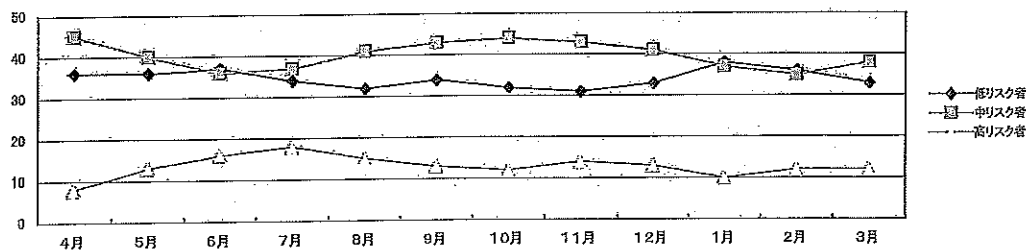
- 1回目：平成27年6月19日(木) 13:00-13:30 介護者教室にて
- 2回目：平成27年6月20日(金) 17:00-17:30 介護者教室にて

中央フードサービス株式会社 講師荒木氏による講義。
近年、増加しているO-157・カンピロバクター・ノロウイルスなどの食中毒についてと安全管理・衛生保持について。
(参加者：苑職員97名、厨房職員10名 計107名)

《栄養ケアマネジメントの実施》

- 1、特養入居者を対象にスクリーニングを実施
身長・体重等を基にし、多職種協力のもと低栄養状態を調査する。
- 2、栄養アセスメントを行う。嗜好やアレルギーなどを調査する。
- 3、上記2点から、多職種と相談の上、各利用者にあった栄養管理を行う。
- 4、上記結果を基に一人一人のケアプランの作成を行う。
- 5、モニタリングを実施し、栄養状態の観察を行っていく。

| | 4月 | 5月 | 6月 | 7月 | 8月 | 9月 | 10月 | 11月 | 12月 | 1月 | 2月 | 3月 |
|-------|----|----|----|----|----|----|-----|-----|-----|----|----|----|
| 低リスク者 | 36 | 36 | 37 | 34 | 32 | 34 | 32 | 31 | 33 | 38 | 36 | 33 |
| 中リスク者 | 45 | 40 | 36 | 37 | 41 | 43 | 44 | 43 | 41 | 37 | 35 | 38 |
| 高リスク者 | 8 | 13 | 16 | 18 | 15 | 13 | 12 | 14 | 13 | 10 | 12 | 12 |



昨年度に比べて、中リスク者・高リスク者の数が多い。
年間を通しては、夏から秋にかけて中リスク者・高リスク者が増えている。
今年度は、冬場にインフルエンザやノロウイルスなど感染症が発生しなかったため、冬場の栄養状態が落ち着いていたと考えられる。
次年度も、冬場の感染症予防に徹底し、冬から春・夏から秋など季節の変わり目の体調管理に食事の面から支援し、リスクの軽減、低リスク者の増加を目指していきたいと思ひます。

平成27年度 診療所部門 事業報告書

1. 年度目標について

- ① 入居者・職員の健康(定期検診の実施、医師の診察、外部受診も利用し栄養士とも関わった。
- ② 家族への働きかけ 特変・病変時など報告を密に行い、医師との面談など積極的に関わって頂いた。
- ③ 感染症の予防

医師・職員との連携、職員向けに、インフルエンザ、ノロウイルス等の研修を企画した。
八尾保健所の保健師を講師として迎え感染症対策研修を開催した。

2. 受診報告

特徴

- ・ 苑内での対応を希望される家族がふえた
- ・ 糖尿病の数値安定せずインシュリン施注する方が3名になった。
- ・ 症状により点滴施行する方が多くあった。
- ・ 胃ろうの注入食を半固形のものに変え、4名注入中。

死亡者 22名(苑内にて死亡 15名) 2階 5名 3階 10名 入院先 7名
入院者 19名 同一入居者の入院はなかった。

3. 入居者の変化

- * 認知症の進行があり、周辺症状が多くみられた
- * 糖尿病にて内服開始をする入居者が増えた。
- * 急変にて亡くなった入居者4名 人工肛門造設者 1名

4. 他科受診について

| | | | |
|----------|---------|-------|--------------------|
| 宮澤眼科 | 延べ 227名 | 24回往診 | 毎回眼底検査も実施、定期受診者の増加 |
| 野田皮膚科 | 延べ 111名 | 19回往診 | 褥瘡治療者が激減 |
| 清心会クリニック | 17から20名 | 12回往診 | 増加傾向にある |

5. 健康診断

胸部レントゲン

入居者 8月2日 91名 異常なし

6. 職員健診

定期検診 朋愛病院委託 108名
胸部レントゲン、心電図含む

検便 6月 15日から19日まで 110名

7. インフルエンザの予防接種

| | | |
|----------|------|--------|
| 入居者 | 94名 | |
| 職員 | 107名 | |
| つくし保育園職員 | 23名 | |
| 中央フード | 16名 | 合計240名 |

8. その他

- ・ 浴槽の水質検査・・・5月・7月・9月・11月・1月・3月 6回実施も異常なし
- ・ インフルエンザ 罹患蔓延なし
- ・ ノロウイルス 罹患なし

◇利用者状況
【要支援】

| 月 | 利用延べ人数 | | | | | | 利用実人数 | 1日平均 (F/A) |
|----|-----------|------------------|------------------|------------------|-----------|--------------|-------|------------|
| | A 実施日数 | B 支援1 延利用数 | C 支援2 延利用数 | D 支援3 延利用数 | E 延利用数 | F 計 (C+E) | | |
| 4 | 26 | 6 | 21 | 17 | 122 | 143 | 23 | 5.5 |
| 5 | 26 | 5 | 24 | 17 | 118 | 142 | 22 | 5.4 |
| 6 | 26 | 6 | 25 | 18 | 142 | 167 | 24 | 6.4 |
| 7 | 27 | 5 | 22 | 18 | 146 | 168 | 23 | 6.2 |
| 8 | 26 | 5 | 17 | 17 | 132 | 149 | 22 | 5.7 |
| 9 | 26 | 5 | 18 | 17 | 135 | 153 | 22 | 5.5 |
| 10 | 27 | 5 | 14 | 6 | 121 | 135 | 21 | 5 |
| 11 | 25 | 5 | 16 | 17 | 110 | 126 | 22 | 5 |
| 12 | 24 | 5 | 14 | 18 | 109 | 123 | 23 | 5.1 |
| 1 | 24 | 3 | 10 | 17 | 102 | 112 | 20 | 4.6 |
| 2 | 25 | 4 | 9 | 16 | 117 | 126 | 20 | 5 |
| 3 | 27 | 2 | 9 | 15 | 123 | 132 | 17 | 4.8 |
| 計 | 309 | 56 | 199 | 193 | 1477 | 1676 | 259 | 5.4 |

◇新規・再開
利用中止

| 月 | 新規再開 | 利用中止 |
|----|------|------|
| 4 | 4 | 2 |
| 5 | 4 | 3 |
| 6 | 5 | 1 |
| 7 | 1 | 2 |
| 8 | 1 | 4 |
| 9 | 3 | 5 |
| 10 | 1 | 1 |
| 11 | 2 | 3 |
| 12 | 3 | 4 |
| 1 | 2 | 6 |
| 2 | 1 | 0 |
| 3 | 1 | 4 |
| 計 | 28 | 35 |

◇事業所別
登録者

| | 登録者数 |
|-----------|------|
| 萱振苑 | 33 |
| 包括 | 12 |
| トータルケア八尾 | 2 |
| はあとふる | 2 |
| しるばと | 2 |
| スマイルくみこ | 1 |
| もりかわ | 2 |
| いろいろ | 4 |
| カノン | 1 |
| 長生園 | 1 |
| 徳洲苑介護センター | 1 |

【要介護】

| 月 | 利用延べ人数 | | | | | | | | | | Q 計 (H+J+L+N+P) | R 合計 (F+Q) | 利用実人数 | 1日平均 (S/A) | S 月間定員 (30人/A) | 稼働率 (R/S) |
|----------|------------------|-----------|------------------|-----------|------------------|-----------|------------------|-----------|------------------|-----------|--------------------|---------------|-------|------------|-------------------|-----------|
| | G 介護1 延利用数 | H 延利用数 | I 介護2 延利用数 | J 延利用数 | K 介護3 延利用数 | L 延利用数 | M 介護4 延利用数 | N 延利用数 | O 介護5 延利用数 | P 延利用数 | | | | | | |
| 4 | 27 | 169 | 17 | 132 | 9 | 58 | 4 | 28 | 3 | 34 | 421 | 564 | 60 | 21.7 | 780 | 72.3 |
| 5 | 25 | 171 | 17 | 121 | 6 | 58 | 4 | 25 | 3 | 34 | 409 | 551 | 55 | 21.2 | 780 | 70.6 |
| 6 | 27 | 212 | 20 | 140 | 7 | 64 | 3 | 27 | 4 | 45 | 488 | 655 | 61 | 25.2 | 780 | 84.0 |
| 7 | 24 | 208 | 17 | 154 | 6 | 58 | 5 | 25 | 5 | 54 | 499 | 667 | 57 | 24.7 | 810 | 82.3 |
| 8 | 23 | 200 | 17 | 148 | 7 | 68 | 3 | 28 | 5 | 48 | 492 | 641 | 55 | 24.7 | 780 | 82.2 |
| 9 | 23 | 184 | 18 | 138 | 9 | 65 | 3 | 25 | 6 | 48 | 460 | 613 | 59 | 23.6 | 780 | 78.6 |
| 10 | 24 | 200 | 15 | 119 | 7 | 66 | 4 | 32 | 5 | 56 | 473 | 608 | 55 | 22.5 | 810 | 75.1 |
| 11 | 24 | 165 | 13 | 109 | 6 | 57 | 4 | 36 | 5 | 36 | 403 | 529 | 52 | 21.2 | 750 | 70.5 |
| 12 | 23 | 163 | 15 | 138 | 4 | 44 | 5 | 40 | 4 | 33 | 418 | 541 | 51 | 22.5 | 720 | 75.1 |
| 1 | 22 | 169 | 15 | 112 | 5 | 47 | 3 | 30 | 4 | 35 | 393 | 505 | 49 | 21.0 | 720 | 70.1 |
| 2 | 23 | 174 | 15 | 111 | 4 | 45 | 4 | 38 | 4 | 38 | 406 | 532 | 50 | 21.3 | 750 | 70.9 |
| 3 | 20 | 185 | 13 | 131 | 4 | 74 | 4 | 39 | 4 | 43 | 472 | 604 | 45 | 22.4 | 810 | 74.6 |
| 計 | 285 | 2200 | 192 | 1553 | 74 | 704 | 46 | 373 | 52 | 504 | 5334 | 7010 | 649 | 22.7 | 9,270 | 75.6 |
| 昨年度平均稼働率 | | | | | | | | | | | | | | | | 70.6 |

◇リスクマネジメント関係

| 月 | 4 | 5 | 6 | 7 | 8 | 9 | 10 | 11 | 12 | 1 | 2 | 3 | 計 |
|--------|---|---|---|---|---|---|----|----|----|---|---|---|----|
| 事故 | | | | | | | | | | | | | 0 |
| 様態急変 | | | | | | | | | | | | | 0 |
| 転倒・転落 | | | | 1 | | | | | 1 | | | | 2 |
| 紛失・破損 | | | 1 | | 2 | | | | | | | | 3 |
| 利用者同士 | | | | | | | | | | | | | 0 |
| 体調不良 | | | | | | | | | | | | | 0 |
| クレーム | 2 | | | | | | | | 2 | | | | 4 |
| ヒヤリハット | | | 1 | 1 | | | | | 12 | 3 | 5 | 2 | 24 |
| 計 | 2 | | 1 | 2 | 1 | 2 | | | 14 | 4 | 5 | 2 | 33 |

◇レクリエーション・行事

- * 毎月、カレンダー作りをしています。
- * お誕生日にはご利用時に日頃の感謝と利用者の健康と幸福、弥栄を込めて手作りのパーズカードみんなで祝いしています。
- * 第2レクでは季節の貼り絵を共同で作成し展示しています。
- * 外部交流→アンダンテギター演奏、桂ハーモニカクラブ 式部部屋と交流会

◇総括

- ・利用者人数は前年より増えているが、目標の平均2.5名利用は達成できなかった。
- ・デイサービスのパンフレットや苑だより紙「あしすと」を居宅事業所に配布しPR活動をしてきました。
- ・レクについては、新しいネタを多く取り入れ「張り」と「潤い」が持てるよう努めてきました。また、創作活動も個別で楽しんで頂けるよう工夫し意欲の向上に努めてきました。
- ・認知症高齢者の方には落ち着いた環境を作り、趣味活動や音楽療法等で楽しめるよう工夫してきました。
- ・全ての援助が利用者にとって「快適、心地よい、気楽な」であり、「デイサービスに来て良かった」と感じて頂けるよう活動してきました。

平成27年度 萱振苑訪問介護ステーション 事業報告

| 平成27年度 訪問介護 派遣実績 | | | |
|------------------|----------|--------|--|
| | 平成27年度 | 前年度 | 稼働日数 |
| 派遣時間数 | 7477.5時間 | 8528時間 | 309日 |
| 延べ利用者数 | 858名 | 866名 | 職員体制 |
| 新規利用者 | 25名 | 34名 | 3月末現在 サービス提供責任者 3名 常勤HH 3名 非常勤HH 6名 |
| 3月末の利用者数 | 70名 | 72名 | |
| 初期加算 | 36名 | 38名 | |

・継続で利用されている利用者様が高齢化で在宅が難しく入所が増えた。新規の方も毎月おられた為利用者人数はあまり減らなかったが、特に回数の多い利用者様が激減し、稼働時間がかなり減っている。

◇派遣実績

| 要介護 | | 4月 | 5月 | 6月 | 7月 | 8月 | 9月 | 10月 | 11月 | 12月 | 1月 | 2月 | 3月 | 合計 | 前年度合計 |
|------|---------|-------|-------|-------|-------|-------|-------|-------|-------|-------|-------|-------|-------|--------|--------|
| | 身体介護 | 人数 | 114 | 112 | 116 | 116 | 114 | 119 | 159 | 162 | 142 | 127 | 143 | 140 | 1562.5 |
| 身体生活 | 人数 | 133 | 131 | 131 | 166 | 114 | 79 | 90 | 77 | 76 | 89 | 96 | 120 | 1300 | 1279.5 |
| 生活援助 | 人数 | 268 | 264 | 241 | 241 | 226 | 201 | 186 | 184 | 170 | 167 | 166 | 190 | 2503 | 3756 |
| 合計 | 人数 | 515 | 507 | 488 | 522 | 454 | 399 | 434 | 423 | 388 | 383 | 405 | 450 | 5365.5 | 6680 |
| 利用者数 | 人数 | 39 | 38 | 36 | 35 | 33 | 31 | 31 | 30 | 33 | 34 | 35 | 34 | 409 | 480 |
| 要支援 | 1回/週 人数 | 30 | 30 | 30 | 31 | 31 | 32 | 32 | 34 | 34 | 34 | 33 | 33 | 384 | 324 |
| | 時間 | 120 | 120 | 120 | 124 | 124 | 128 | 128 | 136 | 136 | 136 | 132 | 132 | 1536 | 1296 |
| | 2回/週 人数 | 5 | 5 | 7 | 5 | 5 | 5 | 6 | 5 | 3 | 2 | 1 | 2 | 51 | 48 |
| | 時間 | 40 | 40 | 56 | 40 | 40 | 40 | 48 | 40 | 24 | 16 | 8 | 16 | 408 | 384 |
| | 3回/週 人数 | 2 | 2 | 1 | 1 | 1 | 1 | 1 | 1 | 1 | 1 | 1 | 1 | 14 | 14 |
| | 時間 | 24 | 24 | 12 | 12 | 12 | 12 | 12 | 12 | 12 | 12 | 12 | 12 | 168 | 168 |
| | 合計 人数 | 37 | 37 | 38 | 37 | 37 | 38 | 39 | 40 | 38 | 37 | 35 | 36 | 449 | 386 |
| | 合計 時間 | 184 | 184 | 188 | 176 | 176 | 180 | 188 | 188 | 172 | 164 | 152 | 160 | 2112 | 1848 |
| 合計 | 稼働時間 | 699 | 691 | 676 | 698 | 630 | 579 | 622 | 611 | 560 | 547 | 557 | 610 | 7477.5 | 8528 |
| | 利用者人数 | 76 | 75 | 74 | 72 | 70 | 69 | 70 | 70 | 71 | 71 | 70 | 70 | 858 | 866 |
| | 介護の割合 | 73.68 | 73.37 | 72.17 | 74.79 | 72.06 | 68.89 | 69.77 | 69.23 | 69.29 | 69.99 | 72.69 | 73.75 | 71.75 | 78.33 |

◇サービス担当者会議

| 月 | 4月 | 5月 | 6月 | 7月 | 8月 | 9月 | 10月 | 11月 | 12月 | 1月 | 2月 | 3月 | 合計 |
|----|----|----|----|----|----|----|-----|-----|-----|----|----|----|-----|
| 人数 | 8 | 20 | 16 | 10 | 5 | 10 | 10 | 11 | 6 | 11 | 8 | 16 | 131 |

◇ヘルパー実習生の同行訪問実習業務

鴻池生活科学専門学校 介護福祉科 2年生 3名

・実習生と関わる事で、自らも改めて利用者様に対する目標を再確認できた。

◇外部研修会へ参加

| | |
|--------|------------------------|
| 6月26日 | 八尾市介護保険事業所連絡協議会総会 |
| 7月22日 | 明日に役立つ介護技術とおむつの当て方実技研修 |
| 12月17日 | 第1回アセスメントと計画策定について |
| 1月29日 | 第2回モニタリングについて |
| 2月15日 | 第3回サービス記録の書き方について |

◇年間行事報告

| 実施月 | 行事名 | |
|-------|---------|-------|
| 毎月 | お誕生日 | プレゼント |
| 9月 | 敬老の日 | プレゼント |
| 12月 | 年賀状の発送 | |
| 毎週木曜日 | ヘルパー会議 | |
| 毎月 | ヘルパー勉強会 | |

平成27年度 居宅介護支援事業所 事業報告

①ケアプラン作成状況（平成27年3月末現在）

| 月 | 利用 実人員 | 内訳 | | | 要支援・要介護度 | | | | | | | 新規登録 |
|----------|-----------|----|---|------|----------|----|-----|-----|-----|-----|-----|------|
| | | 予防 | | 介護 | 支1 | 支2 | 介1 | 介2 | 介3 | 介4 | 介5 | |
| 4 | 121 | 3 | + | 118 | 0 | 3 | 38 | 32 | 23 | 14 | 11 | 5 |
| 5 | 123 | 3 | + | 120 | 0 | 3 | 40 | 33 | 20 | 13 | 14 | 7 |
| 6 | 123 | 3 | + | 120 | 0 | 3 | 39 | 36 | 21 | 11 | 13 | 2 |
| 7 | 126 | 4 | + | 122 | 0 | 4 | 40 | 35 | 21 | 10 | 16 | 5 |
| 8 | 125 | 5 | + | 120 | 1 | 4 | 39 | 33 | 22 | 12 | 14 | 4 |
| 9 | 122 | 5 | + | 117 | 1 | 4 | 38 | 32 | 23 | 12 | 12 | 6 |
| 10 | 122 | 5 | + | 117 | 1 | 4 | 37 | 32 | 20 | 17 | 11 | 3 |
| 11 | 117 | 5 | + | 112 | 1 | 4 | 36 | 27 | 23 | 16 | 10 | 6 |
| 12 | 123 | 4 | + | 119 | 1 | 3 | 41 | 30 | 21 | 16 | 11 | 9 |
| 1 | 119 | 4 | + | 115 | 1 | 3 | 41 | 32 | 19 | 15 | 8 | 3 |
| 2 | 116 | 4 | + | 112 | 1 | 3 | 39 | 30 | 19 | 18 | 6 | 2 |
| 3 | 115 | 5 | + | 110 | 1 | 4 | 38 | 30 | 18 | 16 | 8 | 5 |
| 計 | 1452 | 50 | + | 1402 | 8 | 42 | 466 | 382 | 250 | 170 | 134 | 57 |
| 要介護度別の割合 | | | | | | | 33% | 27% | 18% | 12% | 10% | |

【コメント】利用者の合計件数は、昨年と比較して月平均で約4件程度減少した。入院や施設入所になった利用者が多かったためと思われる。利用者の要介護度の割合は例年とほぼ変わらず推移している。新規利用者の受け入れ件数は年間63名から57名となり、若干減少した。

②特定事業所集中減算状況(%) 平成27年度後期(9月～2月)分から全事業所が対象になる。

◎前期(平成27年3月～8月)

| サービス | 紹介率最高法人 | 割合 | サービス | 紹介最高法人 | 割合 |
|------|---------------|--------|------|---------|--------|
| 訪問介護 | 萱振苑ヘルパーステーション | 52.50% | 福祉用具 | シルバークロス | 29.40% |
| 通所介護 | デイサービスセンター萱振苑 | 55.6% | | | |

◎後期(平成27年9月～2月)

| サービス | 紹介率最高法人 | 割合 | サービス | 紹介最高法人 | 割合 |
|------|----------------|-------|--------|--------------|--------|
| 訪問介護 | 萱振苑ヘルパーステーション | 50.2% | 短期療養 | 老人保健施設ノブル楽音寺 | 66.7% |
| 訪問入浴 | アースサポート(株) | 60.0% | 特定施設SS | アミーユ八尾北 | 66.7% |
| 訪問看護 | しろばと訪問看護ステーション | 38.7% | 福祉用具 | シルバークロス | 29.3% |
| 訪問リハ | 八尾はあとふる病院 | 77.8% | 定期巡回型 | サービス利用なし | 0.0% |
| 通所介護 | デイサービスセンター萱振苑 | 52.2% | 夜間対応型 | 安心コール中谷 | 100.0% |
| 通所リハ | 八尾はあとふる病院 | 33.9% | 認知症通所 | デイサービスひかり | 100.0% |
| 短期生活 | 特別養護老人ホーム萱振苑 | 57.6% | | | |

【コメント】特定事業所集中減算は80%以上が対象。減算には当てはまらない。夜間対応型訪問介護、認知症対応型通所介護は100%であるが、ひと月の計画数が20件を超えないため、対象とならない。来年度から1ヶ月ごとに確認をしていく。

③要介護認定訪問調査実施状況

| | 4月 | 5月 | 6月 | 7月 | 8月 | 9月 | 10月 | 11月 | 12月 | 1月 | 2月 | 3月 | 合計 |
|--------|----|----|----|----|----|----|-----|-----|-----|----|----|----|-----|
| 訪問調査件数 | 9 | 12 | 12 | 11 | 12 | 12 | 12 | 10 | 11 | 10 | 11 | 11 | 131 |

【コメント】月平均10.9件で目標の10人は達成できた。引き続きH28年度も月10件程度で委託を受ける予定。

◎八尾市介護保険事業者連絡協議会

総会・定例会・地区連絡会に参加

◎主な苑外研修等

・居宅介護支援事業者 八尾市集団指導 ・介護支援専門員更新研修 ・大阪府認定調査員研修

【コメント】毎月1回の在宅研修に参加し、居宅勉強会(年5回)と事例検討会(年4回)、ケアプランの自己評価と自主点検(年2回)を実施することができた。来年度は個別の研修計画書に基づき、研修を実施していく。

平成27年度 地域包括支援センター萱振苑 事業報告

《地域包括支援センター事業》

・相談実績

27年度の相談受付件数の実績。

| | 4月 | 5月 | 6月 | 7月 | 8月 | 9月 | 10月 | 11月 | 12月 | 1月 | 2月 | 3月 | 合計 | 平均 |
|------|-----|-----|-----|-----|-----|-----|-----|-----|-----|-----|-----|-----|------|-----|
| 26年度 | 173 | 126 | 147 | 212 | 155 | 156 | 189 | 168 | 123 | 200 | 116 | 174 | 1939 | 162 |
| 27年度 | 113 | 117 | 107 | 145 | 110 | 142 | 126 | 125 | 123 | 145 | 187 | 217 | 1657 | 138 |

年間の相談数は前年より約15パーセント減少した。二次予防事業の新規把握がなくなったことが把握件数の減少に繋がった。

・相談形態

27年度の相談受付形態とその件数、割合についての実績。

| | | 実態把握 | 来所相談 | 訪問相談 | 電話相談 | 合計 |
|------|----|-------|------|-------|-------|------|
| 26年度 | 件数 | 274 | 79 | 347 | 1239 | 1939 |
| | 割合 | 14.1% | 4.1% | 17.9% | 63.9% | 100% |
| 27年度 | 件数 | 251 | 68 | 213 | 1007 | 1539 |
| | 割合 | 16.3% | 4.4% | 13.8% | 65.4% | 100% |

総合相談からの実態把握数は前年より減少しているものの目標実施件数である年間245件を達成している。相談形態では訪問相談(実態把握+訪問相談)と電話相談で二分している。

・相談内容

27年度の相談内容区分とその件数、割合についての実績。

| | | 予防事業 | 総合相談 | 権利擁護 | ケアマネ支援 | 合計 |
|------|----|-------|-------|------|--------|------|
| 26年度 | 件数 | 391 | 1456 | 31 | 61 | 1939 |
| | 割合 | 20.2% | 75.1% | 2.0% | 3.1% | 100% |
| 27年度 | 件数 | 104 | 1480 | 31 | 42 | 1657 |
| | 割合 | 6.3% | 89.3% | 2.0% | 2.5% | 100% |

27年度は予防事業が300件近く減少している。これは、二次予防事業の新規受け付けがなくなったことが要因である。

・相談経路

27年度の相談経路の件数と割合についての実績。

| | | 本人・家族等 | ケアマネ・サービス事業者 | 行政機関等 | 包括 | 医療機関等 | 民生委員・近隣等 | その他 | 合計 |
|------|----|--------|--------------|-------|-------|-------|----------|------|------|
| 26年度 | 件数 | 829 | 239 | 146 | 514 | 135 | 53 | 23 | 1939 |
| | 割合 | 42.8% | 12.3% | 7.5% | 26.5% | 7.0% | 2.7% | 1.2% | 100% |
| 27年度 | 件数 | 678 | 254 | 133 | 430 | 90 | 42 | 30 | 1657 |
| | 割合 | 40.9% | 15.3% | 8.0% | 26.0% | 5.4% | 2.5% | 1.8% | 100% |

本人・家族からの相談が150件減少している。ケアマネやサービス事業者からの相談が増えてはいるものの他からの相談は減少している。

・介護予防教室

27年度の「介護予防教室」および「家族介護者教室」の実施状況。

| | | 4月 | 5月 | 6月 | 7月 | 8月 | 9月 | 10月 | 11月 | 12月 | 1月 | 2月 | 3月 | 合計 |
|------|------|----|----|----|----|----|----|-----|-----|-----|----|----|----|----|
| 26年度 | 件数 | 5 | 6 | 6 | 6 | 5 | 5 | 6 | 6 | 5 | 5 | 6 | 6 | 67 |
| | 27年度 | 件数 | 6 | 6 | 6 | 6 | 4 | 5 | 5 | 5 | 5 | 5 | 5 | 63 |

「終活」「口腔ケア」「運動」「薬」など様々な内容で開催した。地域にある緑ヶ丘コミュニティーセンターの推進スタッフと協力し、緑ヶ丘コミュニティーセンターでの介護予防教室を6回開催し新しい参加者の開拓を進めた。

《介護予防支援事業(要支援者介護予防プラン作成)》

・給付管理実績

27年度の要支援者介護予防プランの給付管理実績。

| | | 4月 | 5月 | 6月 | 7月 | 8月 | 9月 | 10月 | 11月 | 12月 | 1月 | 2月 | 3月 | 合計 | 平均 |
|------|------|----|-----|-----|-----|-----|-----|-----|-----|-----|-----|-----|-----|------|-------|
| 直プラン | 26年度 | 件数 | 86 | 96 | 92 | 94 | 94 | 92 | 88 | 94 | 91 | 90 | 91 | 1108 | 92.3 |
| | 27年度 | 件数 | 99 | 106 | 104 | 104 | 101 | 100 | 105 | 100 | 98 | 95 | 92 | 92 | 1196 |
| 委託 | 26年度 | 件数 | 169 | 168 | 182 | 187 | 185 | 186 | 185 | 195 | 200 | 196 | 202 | 2262 | 188.5 |
| | 27年度 | 件数 | 207 | 217 | 231 | 221 | 217 | 219 | 227 | 226 | 225 | 227 | 230 | 228 | 2675 |

努力目標の100件には若干届かなかったものの本年も年間目標の一月90件を平均ではクリアすることができた。委託プランは引き続き増加傾向である。

平成27年度 防災部門 事業報告書(事故防止防災委員会)

1. 避難訓練

| 実施月日 | 参加人数 | | | 所要時間 |
|---------------------------|------|----|-----|------|
| | 男性 | 女性 | 合計 | |
| 7月26日 避難誘導訓練 利用者、職員 | 23 | 97 | 120 | 約21分 |
| 8月30日 初期消火訓練 | 4 | 2 | 6 | 約 5分 |
| 11月1日 避難誘導訓練 利用者、職員 | 32 | 94 | 126 | 約18分 |
| 3月6日 夜間想定避難誘導訓練 利用者、職員 | 32 | 83 | 115 | 約28分 |
| 3月31日 初期消火訓練 職員 | 2 | 1 | 3 | 約 5分 |

2. 防災教育

| 実施月日 | 参加職員 | | 教育内容 |
|-----------|------|----|--------------------|
| | 男性 | 女性 | |
| 8月24日～28日 | 25 | 75 | 防災DVD 『大地震発生！！』 |
| 9月8日 | 1 | 0 | 八尾市消防署 普通救命講習 I |
| 10月9日 | 1 | 0 | 大阪市消防局 普通救命講習 I |

平成27年度 補修・改修工事(抜粋)

| 補修・改修内容 | 工事月日 | 業者名 |
|--------------|---------|------------------|
| 厨房控室空調機更新 | 5月18日 | 旭冷機サービス(株) |
| 医務室系統空調機整備 | 5月26日 | ダイキン工業株式会社 |
| 貯水槽受水停止弁等取替 | 8月8日 | 八尾市浄化槽 清掃センター |
| 307号室 床張替え工事 | 8月6日～8日 | タカラリフォーム(株) |
| 屋上冷却水ポンプ分解整備 | 12月14日 | ダイダン(株) |
| 2階フロア クロス張替 | 2月6日～8日 | タカラリフォーム(株) |
| | | |