

令和2年度

# 事業報告書

自 令和 2年 4月 1日  
至 令和 3年 3月31日

第 16 期

令和3年6月

社会福祉法人 旭豊福社会

令和2年度 社会福祉法人 旭豊福祉会  
事業報告書

総括

令和2年度においては、新型コロナウイルス感染症の流行により大変な一年となりました。感染症予防にも今まで以上に力を注ぎ、また人材不足など社会福祉法人を取り巻く環境がますます厳しい状況の中、役職員一同心をあわせ、地域の皆さんに愛され信頼される施設づくりを目指し、安心・安全なサービスを提供するため、質の向上に努めてまいりました。

こうした中、浜田市をはじめ関係機関のご理解ご協力をいただき、事業推進が出来ましたことに厚くお礼申し上げます。

法人では、重点項目に掲げた項目について、次のとおり取り組んでまいりました。

1. 人材育成、適切な人事・労務管理の実践

ハローワーク及びふるさと島根定住財団と福祉人材センターが運営するインターネットサイト内に求人情報を掲載し、就職相談会にも参加しました。令和2年度は10名の新規採用がありましたが、11名の退職者がありました。

2. 財務基盤の強化

職員体制、職員配置の見直しを行うとともに、業務改善による効率化や経費削減に努めました。

令和2年度厳しい状況の中、入居者・利用者各位のご理解のもと取り組んだ結果、当期活動増減差額19,419千円、資産総額493,655千円となりました。ここに関係者各位に感謝申し上げますとともに、職員の努力に敬意を表し令和2年度事業報告といたします。

I 法人事業

1. 事業経営

第1種社会福祉事業	養護老人ホーム長寿苑の経営
第2種社会福祉事業	老人デイサービスセンターあさひデイサービスの経営 老人居宅介護等事業（ヘルパーあさひ） 障害福祉サービス事業（ヘルパーあさひ）
公益事業	老人居宅介護支援事業（ケアひだまり）

2. 管理運営

(1) 理事会の開催

定款に従い、理事会を開催しました。必要な情報の共有並びに諸議案審議・決定を行うとともに、各種規程の見直しを行いました。

開催日	出席者	議案等
令和2年5月28日	理事6名 監事2名	・令和元年度事業報告（案）承認について ・令和元年度計算書類及び財産目録（案）承認について ・定時評議員会の招集について ・職員に対する夏期賞与支給について

令和2年6月19日	理事6名 監事2名	<ul style="list-style-type: none"> <li>令和2年度第1次補正予算承認について</li> </ul>
令和2年10月6日	理事6名 監事2名	<ul style="list-style-type: none"> <li>規程一部改正について</li> <li>令和2年度第2次補正予算（案）承認について</li> <li>評議員会の招集について</li> </ul>
令和2年12月12日	理事5名 監事2名	<ul style="list-style-type: none"> <li>令和2年度上半期決算状況について</li> <li>令和2年度定期監査報告について</li> <li>実地指導監査について</li> <li>令和2年度第3次補正予算（案）承認について</li> <li>職員に対する冬期賞与支給について</li> <li>評議員会招集について</li> </ul>
令和3年2月19日	理事6名 監事1名	<ul style="list-style-type: none"> <li>令和3年度事業計画（素案）並びに当初予算（素案）承認について</li> <li>規程一部改正について</li> <li>評議員選任・解任委員会の委員選任について</li> <li>長寿苑ナースコール設備更新工事について</li> </ul>
令和3年3月18日	理事6名 監事2名	<ul style="list-style-type: none"> <li>令和2年度第4次補正予算（案）承認について</li> <li>令和3年度年度事業計画（案）並びに当初予算（案）承認について</li> <li>定款等一部改正について</li> <li>評議員候補者について</li> <li>評議員選任・解任委員会招集について</li> <li>評議員会招集について</li> <li>人事異動について</li> <li>理事及び評議員選任・解任委員会委員の退任及び選任について</li> <li>長寿苑ナースコール設備更新工事の入札結果承認について</li> </ul>
令和3年3月26日	理事6名 監事2名	<ul style="list-style-type: none"> <li>業務執行理事の選定について</li> </ul>

## (2) 評議員会の開催

定款に記載された事項を審議するため、下記のとおり評議員会を開催し諮問を行い、承認を受けるとともに、事業状況報告等を行い、法人運営の透明性及び適正化に努めました。

開催日	出席者	議案等
令和2年6月12日	10名	<ul style="list-style-type: none"> <li>令和元年度事業報告（案）承認について</li> <li>令和元年度計算書類及び財産目録（案）承認について</li> <li>令和2年度第1次補正予算（案）承認について</li> </ul>
令和2年10月14日	12名	<ul style="list-style-type: none"> <li>令和2年度第2次補正予算（案）承認について</li> </ul>
令和2年12月22日	9名	<ul style="list-style-type: none"> <li>令和2年度上半期決算状況について</li> <li>令和2年度定期監査報告について</li> <li>実地指導監査について</li> <li>令和2年度第3次補正予算（案）承認について</li> </ul>

令和3年3月26日	9名	<ul style="list-style-type: none"> <li>・令和2年度第4次補正予算（案）承認について</li> <li>・令和3年度事業計画（案）並びに当初予算（案）承認について</li> <li>・定款一部改正について</li> <li>・理事の退任及び選任について</li> </ul>
-----------	----	--

### (3) 監査会の実施

理事の業務執行状況及び法人の財産の状況を監査するため、下記の監査会を実施しました。

開催日	出席者	監査内容	指摘事項
令和2年5月26日	監事2名	<ul style="list-style-type: none"> <li>・令和元年度事業報告（案）について</li> <li>・計算関係書類及び財産目録について</li> <li>・規程に基づく執行状況</li> <li>・職務権限に基づく決裁状況</li> <li>・その他施設の運営・書類整理状況</li> </ul>	特になし
令和2年11月27日	監事2名	<ul style="list-style-type: none"> <li>・前監査指摘項目改善取組状況</li> <li>・監事監査用チェックリストに基づく確認</li> <li>・上半期決算状況</li> <li>・その他施設の運営・書類整理状況</li> </ul>	特になし
令和2年11月25日 (内部監査)		<ul style="list-style-type: none"> <li>・内部経理監査用チェックリストによる確認 (長寿苑・あさひデイサービス・ヘルパーあさひ・ケアひだまり・法人本部)</li> </ul>	

### (4) 評議員選任・解任委員会の実施

任期中のため、実施なし

### (5) 評議員の状況

年月日	区分	氏名	任期
平成29年4月1日		角田勝幸 青葉 護 山田 重夫 新森増美 前原 博 益本美智子 川本 進 芳川マツコ 大屋知浩 山崎一美 藤本キヌヨ 岩倉 巖	選任後4年以内に終了する会計年度のうち、最終のものに関する定時評議員会終了の時まで

### (6) 理事・監事の状況

年月日	区分	役職	氏名	任期
令和元年6月18日		理事	上野茂 篠原美久利 木村豪成 岡本貞人 白川英隆 大峠恵子	選任後2年以内に終了する会計年度のうち、最終のものに関する定時評議員会終了の時まで
		監事	藤本静晴 山田友春	

(7) 評議員選任・解任委員の状況

年月日	区分	氏名	任期
令和3年2月19日		大屋マサ子 藤本静晴 篠原美久利	選任後4年以内に終了する事業年度のうち、最終のものに関する定時評議員会終結の時まで

(8) 定款・規程の改正

規程の一部改正及び制定を行いました。

- ・定款
- ・定款準則
- ・就業規則
- ・非常勤職員就業規程
- ・育児・介護休業等に関する規則
- ・給与規程
- ・事務処理規程
- ・理事会運営規程
- ・養護老人ホーム長寿苑運営規程
- ・長寿苑外部サービス利用型特定施設入居者生活介護事業所運営規程
- ・長寿苑外部サービス利用型特定施設入居者生活介護事業所（介護予防）運営規程
- ・あさひデイサービス運営規程（指定地域密着型通所介護）
- ・あさひデイサービス介護予防・日常生活支援総合事業 指定第1号通所事業（介護予防通所介護（従来型））運営規程
- ・ケアひだまり運営規程
- ・ヘルパーあさひ運営規程（指定訪問介護）
- ・ヘルパーあさひ介護予防・日常生活支援総合事業 指定第1号訪問事業（介護予防訪問介護（従来型））運営規程
- ・ヘルパーあさひ運営規程（指定障害福祉サービス）
- ・パワーハラスメント防止および苦情処理に関する規程
- ・セクシャルハラスメント防止規程

(9) 旭豊福祉会広報誌「きずな」発行

- ・社会福祉法人として情報の開示、提供を目的として利用者、旭自治区全戸並びに関係先へ配布しました。

配布部数 約 1500部 発行回数 1回（9月）

発行内容 施設だより（行事・業務内容などの紹介）・役員状況・令和元年度事業・収支、財務状況・会議開催状況・ボランティア紹介など

- ・全世帯配布とは別に、広報きずなを「施設だより」の形式により3か月に1回程度、利用者・入居者家族及び関係先に配布し、より細やかに施設内での様子をお伝えするように努めました。

(10) 長寿まつりの開催

例年開催しておりました長寿まつりでしたが、令和2年度は新型コロナウイルス感染症予防対策のため、中止とさせていただきます。しかしながら、長寿苑では入居者と職員によるちいさな長寿まつりが行われ、盛況のうちに終了しました。

## II 施設経営

### 1. 養護老人ホーム 長寿苑

#### (1) 全体の状況

今年度の新規入所者 8 名（対前年+1 名）、入所率は 97.7%（対前年+2.2%）、平均年齢が男性 81.0 歳、女性 86.7 歳の当事業所は、入居者の皆様が安心・安全な日常生活を過ごせる環境づくりに努めるとともに、健康で笑顔の絶えない快適な暮らしを送るために必要な支援に心掛け、事業を推進してきました。

高齢化と介護を必要とする入居者の増加に加え、新型コロナウイルス感染症の影響により外出機会の確保は難しい状況となりましたが、入居者の楽しみとなるよう、季節感を盛り込んだ施設内装飾や行事、食事の提供に工夫を図りました。

健康面では、常に入居者の心身の状態の把握に努め、異常時の早期発見と病院受診及び健康管理を行いました。また、引き続き衛生管理に重点を置いた、口腔ケアの取り組みや入居者、職員の手指消毒などを推奨し食中毒の発生防止に取り組むとともに、新型コロナウイルス感染対策として、窓越し面会、オンライン面会にも取り組みました。

外部サービス利用型特定施設としての介護サービス事業も開始後 12 年が経過し、介護認定者の介護度は重度化する傾向にあります。増加する要介護者へのサービス提供については、専従の計画作成担当者を配置し、利用者一人一人のニーズに即した対応に努めました。

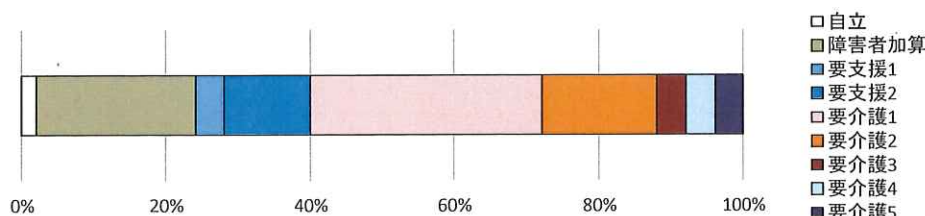
施設管理面では、3 年計画で行ってこられた屋上防水改修他工事は今年度で完了しましたが、老朽化に伴う設備機器更新を要する箇所が生じたことから、各所において取替・交換等の修繕を行いました。

#### (2) 施設の利用状況

単位：人

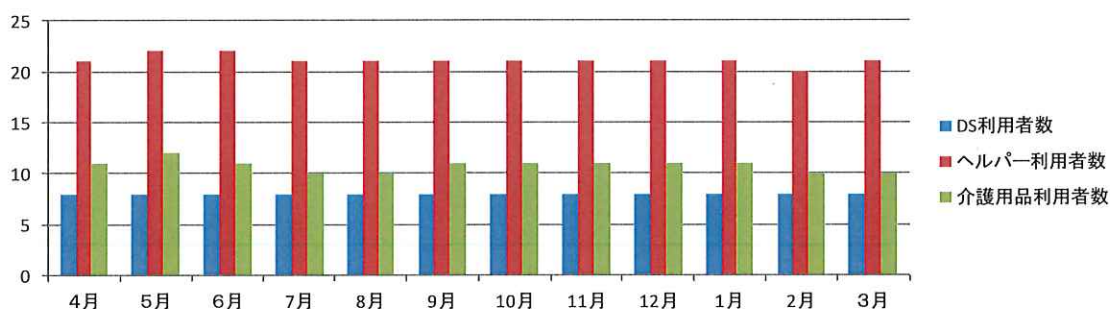
区分	4月	5月	6月	7月	8月	9月	10月	11月	12月	1月	2月	3月	平均	
入居者数	男性	9	8	9	10	11	11	11	11	11	12	12	10.6	
	女性	40	41	39	38	38	39	38	39	39	38	37	38.7	
	計	49	49	48	48	49	50	49	50	50	50	49	49.3	
入院者数	1				2	1	1	2		1			0.7	
入院延日数	13				43	29	2	7		10			8.7	
入居者延日数	1,463	1,495	1,432	1,500	1,456	1,470	1,520	1,495	1,537	1,542	1,372	1,550	1,486.0	
日数基準入居率	97.5%	96.5%	95.5%	96.8%	93.9%	98.0%	98.1%	99.7%	99.2%	99.5%	98.0%	100%	97.7%	
入居前の居住地域	浜田	48	48	47	47	48	49	48	49	49	49	48	49	48.3
	内旧旭	18	18	18	17	18	18	17	17	17	17	17	17	17.4
	邑南	1	1	1	1	1	1	1	1	1	1	1	1	1.0
要介護認定者	要支援1	2	2	2	2	2	2	2	2	2	2	2	2.0	
	要支援2	6	6	5	5	5	5	5	5	6	6	6	5.5	
	要介護1	14	14	14	15	16	16	16	15	15	15	15	16	15.1
	要介護2	7	7	8	8	8	9	9	9	7	7	7	8	7.8
	要介護3	3	3	3	3	3	2	2	2	2	2	2	2	2.4
	要介護4	2	2	1	1	1	1	1	2	2	2	2	2	1.6
	要介護5	2	2	2	1	2	3	2	2	3	3	2	2	2.2
計	36	36	35	35	37	38	37	37	37	37	36	38	36.6	
障害者加算対象者	11	11	11	11	11	10	10	11	11	11	11	11	10.8	

要介護認定割合（令和3年3月末現在）



令和2年度 特定施設実績表

月	利用者数	DS利用者数	ヘルパー利用者数	介護用品利用者数	出来高	入院者数	入院延日数
4月	24	8	21	11	4,099,030	1	13
5月	25	8	22	12	4,197,740		
6月	25	8	22	11	4,130,220		
7月	24	8	21	10	4,219,910		
8月	24	8	21	10	4,013,570		
9月	24	8	21	11	4,017,240		
10月	24	8	21	11	4,203,900	1	2
11月	24	8	21	11	4,015,900	1	2
12月	24	8	21	11	4,282,910		
1月	24	8	21	11	4,252,120	1	10
2月	23	8	20	10	3,884,500		
3月	24	8	21	10	4,285,900		
計	289	96	253	129	49,602,940	4	27



(3) 行事実施状況

4月	お花見会
5月	海鮮丼バイキング・苺パフェ作り
6月	入居者健康診断・まき作り
7月	七夕会・カラオケ・炭焼きパーティー
8月	盆法要・夏祭り・入居者結核検診
9月	敬老祝賀会・秋の彼岸法要
10月	焼き秋刀魚会・避難訓練・インフルエンザ予防接種
11月	長寿まつり・秋の除呆観音供養
12月	クリスマス忘年会・餅つき会
1月	新年元気会・宅神祭
2月	節分祭・仏婦訪問(清岸寺、正蓮寺)
3月	ひな祭り・春の彼岸法要・避難訓練
毎月	誕生者を祝う会

- 〈 定期的開催 〉 習字・生け花・ぬり絵・ゴム体操・法話の会・体重測定・散髪  
 売店・常会・大相撲予想投票
- 〈 毎日 〉 ラジオ体操・筋力低下予防体操・口腔ケア

## 2. あさひデイサービス

### (1) 全体の状況

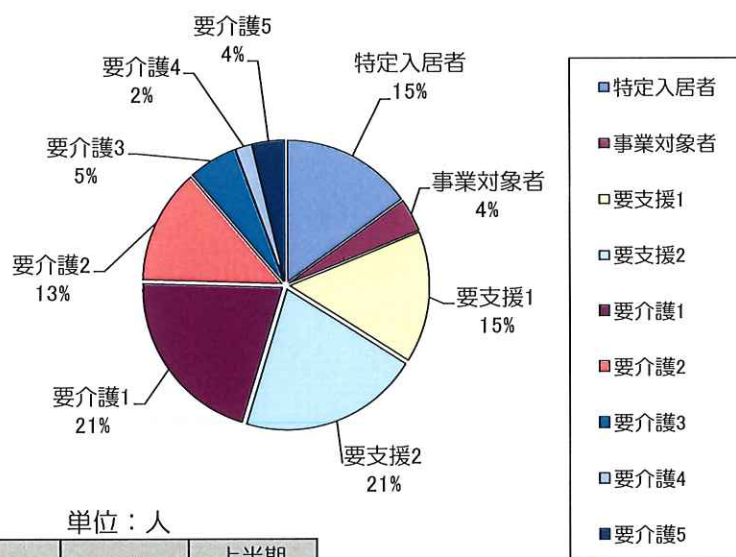
地域の高齢者が、住み慣れた地域で生きがいのある生活が送れるようサービス提供してまいりました。認知症の進行や体調変化により在宅生活が困難となる高齢者も増え、施設入所や入院といったケースも増えてきています。安定的な利用者確保のため、柔軟な受け入れ体制を構築し実人員や延人員も増加傾向となり、安定的な運営をすることができました。在宅部門の事務所一体化により、情報共有や経費削減にも繋がりました。

新型コロナウイルスの影響により、行事やドライブも実施できないことが続きましたが、施設内でできることを工夫し、利用者の楽しみに繋がるよう努めてまいりました。感染防止対策として、利用者・職員の体調管理や家族との連絡調整、設備面では空気清浄機の設置や空調関係のクリーニングも行い、施設内での感染もありませんでした。

### (2) 施設の利用状況

利用者の状況（令和3年3月現在）

登録者数	53人
特定入居者	8人
事業対象者	2人
要支援1	8人
要支援2	11人
要介護1	11人
要介護2	7人
要介護3	3人
要介護4	1人
要介護5	2人



利用状況

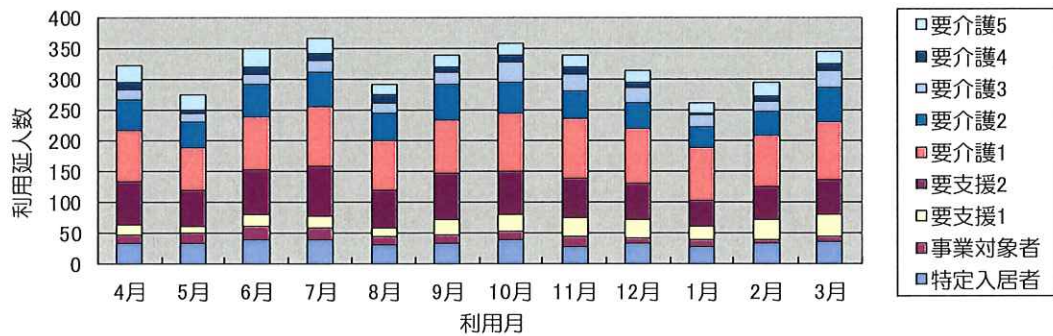
単位：人

	4月	5月	6月	7月	8月	9月	小計	上半期平均		
実人員	52	52	55	55	56	56	326	54		
延人員	321	275	350	366	292	340	1,944	324		
開所日数	22	19	22	23	21	21	128			
	10月	11月	12月	1月	2月	3月	小計	下半期平均	合計	前年度比較
実人員	57	57	58	57	54	53	336	56	662	40
延人員	357	339	315	261	294	345	1,911	319	3,855	175
開所日数	22	21	21	19	20	23	126		254	-3



利用状況の推移（延べ利用人数）

	4月	5月	6月	7月	8月	9月	10月	11月	12月	1月	2月	3月	合計	平均
特定入居者	33	33	38	40	30	33	38	28	32	28	32	35	400	33.3
事業対象者	13	16	22	18	14	14	15	16	11	11	8	9	167	13.9
要支援1	18	11	21	19	15	24	27	30	29	23	32	36	285	23.8
要支援2	69	59	73	81	60	76	71	65	58	42	54	57	765	63.8
要介護1	83	69	84	98	82	85	93	97	89	86	83	93	1,042	86.8
要介護2	50	42	54	55	44	60	50	45	43	32	37	56	568	47.3
要介護3	17	14	17	19	17	19	34	28	24	19	19	27	254	21.2
要介護4	10	6	11	11	12	9	10	10	9	3	8	11	110	9.2
要介護5	28	25	30	25	18	20	19	20	20	17	21	21	264	22.0
計	321	275	350	366	292	340	357	339	315	261	294	345	3,855	



(3) 行事実施状況

4月	3月、4月誕生会、カレンダー作り、創作ゲーム その他リハビリゲーム、リハビリ体操、選択レク（手作業等）
5月	カレンダー作り、ボーリング、創作ゲーム その他リハビリゲーム、リハビリ体操、選択レク（手作業等）
6月	5月、6月誕生会、カレンダー作り、創作ゲーム その他リハビリゲーム、リハビリ体操、選択レク（手作業等）
7月	カレンダー作り その他リハビリゲーム、リハビリ体操、選択レク（手作業等）
8月	7月、8月誕生会、カレンダー作り、スカットボール、創作ゲーム その他リハビリゲーム、リハビリ体操、選択レク（手作業等）
9月	敬老会、カレンダー作り、創作ゲーム その他リハビリゲーム、リハビリ体操、選択レク（手作業等）
10月	9月、10月誕生会、カレンダー作り、創作ゲーム その他リハビリゲーム、リハビリ体操、選択レク（手作業等）
11月	ボーリング、カレンダー作り、創作ゲーム その他リハビリゲーム、リハビリ体操、選択レク（手作業等）
12月	11月、12月誕生会・クリスマス会・忘年会、カレンダー作り、創作ゲーム その他リハビリゲーム、リハビリ体操、選択レク（手作業等）
1月	スカットボール、カレンダー作り、創作ゲーム その他リハビリゲーム、リハビリ体操、選択レク（手作業等）
2月	1月、2月誕生会、カレンダー作り、創作ゲーム その他リハビリゲーム、リハビリ体操、選択レク（手作業等）
3月	カレンダー作り、ペタンク、創作ゲーム その他リハビリゲーム、リハビリ体操、選択レク（手作業等）

### 3. ヘルパーあさひ

#### (1) 全体の状況

利用者が住み慣れた地域で快適な在宅生活が送れるように、安心、信頼される介護サービスを提供いたしました。サービス提供責任者を中心として、各関係機関との情報交換や調整を図り、自立支援に向けたサービス提供に努めました。

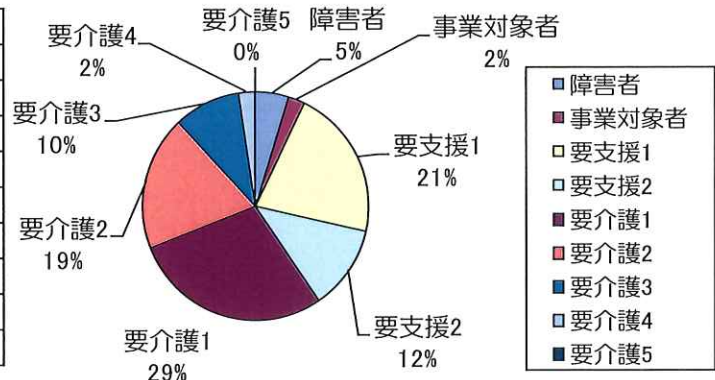
新型コロナウイルスの感染防止対策を徹底しながら、健康チェック、自宅での安否確認等、地域での見守りの役割としても支援をしてきました。新型コロナウイルスの影響により、遠方からの家族の帰省が困難な独居高齢者もたくさんおられ、急なサービス依頼にも対応してまいりました。

令和2年度からデイサービスへの事務所移転に伴い、在宅部門でのスムーズな情報交換、機器や車両の共有が行えるようになりました。

#### (2) 施設の利用状況

利用者の状況（令和3年3月現在）

登録者数	42人
障害者	2人
事業対象者	1人
要支援1	9人
要支援2	5人
要介護1	12人
要介護2	8人
要介護3	4人
要介護4	1人
要介護5	0人



利用状況

単位：件数

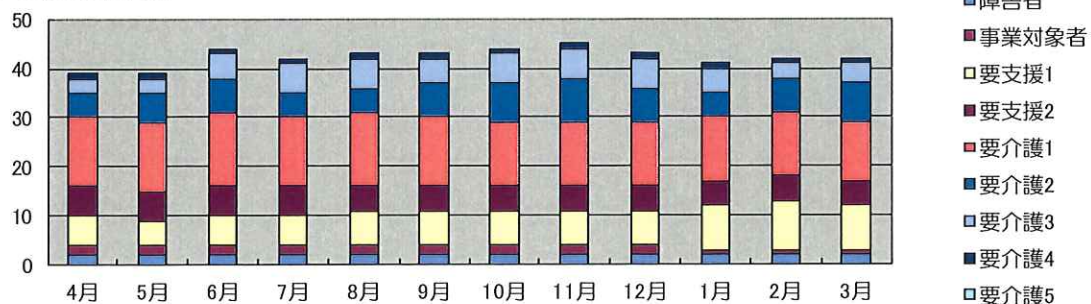
	4月	5月	6月	7月	8月	9月	10月	11月	12月	1月	2月	3月
実人員	42	44	48	48	49	48	49	50	51	49	47	44
身体介護	17	20	24	24	21	20	22	22	24	21	19	18
生活援助	11	11	10	10	14	14	13	14	13	13	12	11
介護予防	14	13	14	14	14	14	14	14	14	15	16	15

※サービスの重複利用あり

利用状況の推移（利用人数）

	4月	5月	6月	7月	8月	9月	10月	11月	12月	1月	2月	3月	前年 3月比
障害者	2	2	2	2	2	2	2	2	2	2	2	2	0
事業対象者	2	2	2	2	2	2	2	2	2	1	1	1	0
要支援1	6	5	6	6	7	7	7	7	7	9	10	9	4
要支援2	6	6	6	6	5	5	5	5	5	5	5	5	-3
要介護1	14	14	15	14	15	14	13	13	13	13	13	12	-2
要介護2	5	6	7	5	5	7	8	9	7	5	7	8	4
要介護3	3	3	5	6	6	5	6	6	6	5	3	4	2
要介護4	1	1	1	1	1	1	1	1	1	1	1	1	0
要介護5	0	0	0	0	0	0	0	0	0	0	0	0	0
計	39	39	44	42	43	43	44	45	43	41	42	42	5

注) 支援費は障害者



#### 4. ケアひだまり

##### (1) 全体の状況

新型コロナウイルス感染症拡大により不安が大きい中で、安心して在宅生活が送れるように、公平中立な立場で支援させていただきました。

利用者や家族、地域やサービス事業所からの相談や依頼は、可能な限り早期に対応し、課題解決にあたることができました。

地域ケア会議への参加や各関連機関との情報交換を行うことで、利用者ニーズを共有しサービスへ繋げることができました。

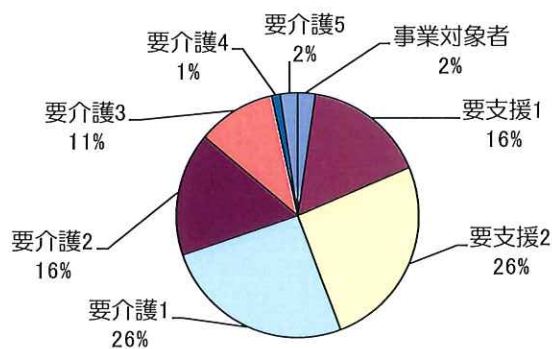
また、あさひ診療所より医大生や高校生の同行訪問依頼があり、5人の学生さんに地域福祉の現状を知ってもらうことができました。

11月の実地指導では、「利用者自身によるサービスの選択と同意」を書面にて得ておらず、運営基準減算として指導を受けました。指導の下、利用者や家族へ必要な説明を行い、書面での同意を得て、適正な事業を推進することができました。

##### (2) 施設の利用状況

管理者の状況（令和3年3月現在）

管理者数	86人
事業対象者	2人
要支援1	14人
要支援2	22人
要介護1	22人
要介護2	14人
要介護3	9人
要介護4	1人
要介護5	2人



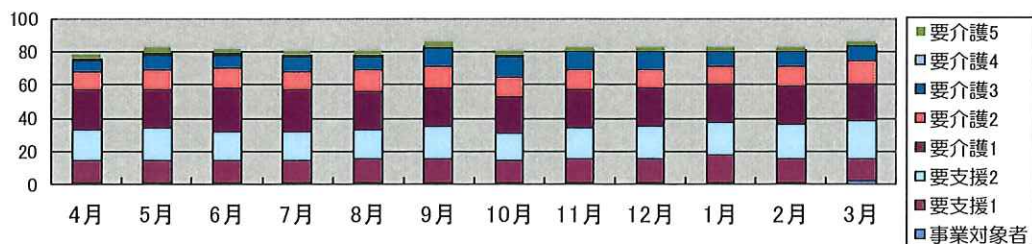
利用状況

単位：件数

	4月	5月	6月	7月	8月	9月	10月	11月	12月	1月	2月	3月
実人員	78	83	82	81	81	86	80	83	83	83	83	86
介護給付	45	49	50	49	48	51	49	49	48	46	47	48
介護予防	33	34	32	32	33	35	31	34	35	37	36	38

利用状況の推移（利用人数）

	4月	5月	6月	7月	8月	9月	10月	11月	12月	1月	2月	3月	前年3月比
事業対象者	1	1	1	1	1	1	1	1	1	1	1	2	1
要支援1	13	13	13	13	14	14	13	14	14	17	15	14	1
要支援2	19	20	18	18	18	20	17	19	20	19	20	22	3
要介護1	24	23	26	25	23	23	22	23	23	23	23	22	-1
要介護2	11	12	12	11	13	13	12	12	11	11	12	14	3
要介護3	7	9	8	9	8	11	12	11	11	9	9	9	1
要介護4	1	1	1	1	1	1	1	1	1	1	1	1	-1
要介護5	2	4	3	3	3	3	2	2	2	2	2	2	0
計	78	83	82	81	81	86	80	83	83	83	83	86	7



認定調査関係

上半期	4月	5月	6月	7月	8月	9月
調査件数				1	1	2
下半期	10月	11月	12月	1月	2月	3月
調査件数	1	1	1			2

### Ⅲ その他業務の実施状況

#### 1. 防災対策

消防計画及び浜田消防署の指導に基づき、下記のとおり訓練等実施しました。  
また、防災上必要な整備・更新を行いました。

##### 長寿苑

実施月	訓練及び点検 (点検は業者委託分のみ)	備考
8	消防用設備定期点検	
8	防火シャッター点検	
10	総合防火訓練・避難訓練	夜間火災想定避難訓練・消火器使用法
12	心肺蘇生法実地訓練	人工呼吸・心臓マッサージ・AED
2	消防用設備定期点検	
3	総合防火訓練・避難訓練（自主訓練）	昼間火災想定避難訓練・消火器使用法
随時	非常食備蓄	消費期限補充

##### あさひデイサービス

実施月	訓練及び点検 (点検は業者委託分のみ)	備考
8	消防用設備等点検	
10	防災訓練	避難、消火訓練、災害時研修
2	消防用設備等点検	
3	防災訓練	避難、消火訓練

#### 2. 主な建物設備等改修の状況

##### 長寿苑

実施月	改修等の内容	備考
6	ラインポンプ取替	ボイラー室
5～8	屋上防水改修工事、洗濯物干し場鉄骨塗装工事	洗濯物干し場
10	面会用ラン配線工事	
2	食器消毒保管庫入替 1台	
2	天井カーテン間仕切り設置	第一、第二ステーション
3	換気扇取替	居室、通路、事務所
3	水道管漏水工事	職員玄関前

##### あさひデイサービス

実施月	改修等の内容	備考
1	控室給湯管配管工事	
3	換気扇取替工事	

#### 3. 職員福利厚生

- ① 職員の福利厚生充実のため、島根県西部勤労者共済会へ加入
- ② 定期健康診断時の法定外健診項目追加及び特殊勤務（夜勤）健診実施

#### 4. 職員研修、会議、行事出席等

##### 令和2年度 研修・会議等一覧

長寿苑

月	区分	研修会議等の内容	開催地
5月	内部研修	身体拘束・高齢者虐待防止委員会研修（第1回）	
6月	内部研修	事故発生防止委員会研修（第1回）	
6月	外部研修	島根県老施協 第1回総会（書面議決）	
6月	外部研修	浜田圏域老施協 第1回理事会（書面議決）	
6月	内部研修	感染症・食中毒の予防と防止委員会研修（第1回）	
7月	内部研修	土砂災害研修	
8月	外部研修	島根県老施協特老部会 新型コロナウイルス感染症対策研修会	浜田市
9月	外部研修	浜田市社会福祉協議会 中学校学習指導要領講師連絡会	
10月	内部研修	身体拘束・高齢者虐待防止委員会研修（第2回）	
10月	内部研修	感染症・食中毒の予防と防止委員会研修（第2回）	
10月	内部研修	避難訓練（第1回・夜間想定）	
11月	外部研修	島根県社会福祉協議会 社会福祉法人会計実務研修（中級）	
12月	内部研修	事故発生防止委員会研修（第2回）	
12月	外部研修	浜田地区広域行政組合 施設ケアプラン研修	
2月	外部研修	浜田医療センター 地域医療従事者研修「感染情報と対策について」	浜田市
2月	外部研修	島根県老施協 第2回総会（書面議決）	
3月	外部研修	島根県社会福祉士会 高齢者虐待の防止に係る研修会	
3月	外部研修	浜田圏域老施協 第2回理事会（書面議決）	
3月	内部研修	避難訓練（第2回・昼間想定）	

##### 計画

毎月開催

年4回、随時開催

年4回開催

年4回開催

年2回開催

年2回開催

##### 職員会議

身体拘束・高齢者虐待防止委員会（5月・8月・11月・2月）

処遇会議（5月・8月・2月）

感染症・食中毒の予防と防止委員会（5月・8月・11月・2月）

事故発生防止委員会（6月・11月）

防火管理委員会（4月・9月・3月）

##### 令和2年度 研修・会議等一覧

あさひデイサービス

月	区分	研修会議等の内容	開催地
4月	内部研修	倫理及び法令厳守、接遇、倫理、苦情相談、介護事故の再発防止、事故発生及び緊急時の対応、身体拘束廃止	
5月	内部研修	新任職員研修	
5月	内部研修	認知症研修	
7月	内部研修	新任職員研修	
7月	内部研修	新任職員研修	
8月	内部研修	感染症・食中毒予防・まん延予防研修会	
10月	内部研修	新任職員研修	
10月	内部研修	リスクマネジメント研修	
10月	内部研修	人権研修会	
10月	内部研修	非常災害研修	
11月	内部研修	新任職員研修	
11月	内部研修	福祉サービス苦情解決研修	
1月	内部研修	新任職員研修	
1月	内部研修	感染症予防対策研修	
3月	内部研修	新任職員研修	

令和2年度 研修・会議等一覧

ヘルパーあさひ

月	区分	研修会議等の内容	開催地
4月	内部研修	倫理及び法令厳守、接遇、倫理、苦情相談、介護事故の再発防止、事故発生及び緊急時の対応	
5月	内部研修	新任職員研修	
8月	内部研修	感染症・食中毒予防・まん延予防研修会	
10月	内部研修	リスクマネジメント研修	
11月	内部研修	福祉サービス苦情解決研修	
12月	内部研修	新任職員研修	
1月	内部研修	感染症予防対策研修	

令和2年度 研修・会議等一覧

ケアひだまり

月	区分	研修会議等の内容	開催地
4月	内部研修	倫理及び法令厳守、接遇、倫理、苦情相談、介護事故の再発防止、事故発生及び緊急時の対応	
5月	内部研修	認知症研修	
10月	内部研修	リスクマネジメント研修	
11月	外部研修	認定調査員現任研修会	江津市
11月	内部研修	福祉サービス苦情解決研修	
1月	内部研修	感染症予防対策研修	

令和2年度 研修・会議等一覧

法人本部

月	区分	研修会議等の内容	開催地
4月	行事	辞令交付	
6月	会議	職員代表会議	
9月	外部研修	企業トップクラス及び公正採用選考人権啓発推進員研修会	浜田市
9月	会議	職員代表会議	
10月	外部研修	働き方改革推進支援セミナー	浜田市
10月	外部研修	労務管理研修	浜田市
10月	内部研修	人権研修会	
11月	外部研修	浜田市社会福祉法人ネットワーク連絡会	浜田市
11月	外部研修	高齢労働者の安全と健康確保のための研修会	浜田市
11月	外部研修	働き方改革推進支援セミナー	浜田市
12月	外部研修	社会福祉法人監事研修	浜田市
2月	相談会	島根県立西部高等技術校 離職者等再就職訓練受講生向け就職相談会	浜田市
2月	会議	職員代表会議	

経営会議（随時）

会計会議（随時）

5. 苦情処理の状況

社会福祉法人旭豊福祉会、苦情解決実施要領に基づき、利用者からの苦情を受付けました。その内容及び対応結果は次のとおりです。

第三者委員 山田重夫 芳川マツコ

施設名	受付月日	苦情受付内容	対応内容	備考
長寿苑		なし		
あさひデイサービス		なし		
ヘルパーあさひ		なし		
ケアひだまり		なし		