

平成28年度  
事業報告書

社会福祉法人  
高知西南福祉協会

# 目 次

	ページ
○事業報告書	
法人運営	1～4
障害者支援施設「宿毛育成園」	5～11
〃 「ピアハウスすくも」	12～17
〃 「宿毛授産園」	18～25
相談支援事業	26～28
共同生活(グループホーム)事業	29～32
多機能型施設「ワークセンターすくも」	33～38
就労継続支援 B 型施設「ひだまり」	39～42
*事業報告の附属明細書	43

社会福祉法人事業報告書（平成29年3月31日現在）

報告者	主たる事務所の所在地	高知県宿毛市貝塚19番20号							
	ふりがな								
	名称	(電話) 0880-63-5580 (FAX) 0880-63-2844 (Mail) kosei294@mail.netwave.or.jp 社会福祉法人高知西南福祉協会							
	代表者	氏名	就任年月日	年齢	住所	職業			
		中西 哲	平成28年3月12日	65歳	高知県宿毛市中央7-4-9	参議院議員			
設立認可年月日		昭和51年2月28日			設立登記年月日	昭和51年3月12日			
事業	社会福祉事業	種別	種類及び名称		所在地	事業開始年月日	定員		
		第1種	障害者支援施設 宿毛育成園		高知県宿毛市貝塚19番10号	平成23年7月1日	日中40人 入所40人		
		第1種	" ピアハウスすくも		高知県宿毛市貝塚18番7号	平成23年7月1日	日中30人 入所30人		
		第1種	" 宿毛授産園		高知県宿毛市貝塚19番21号	平成23年7月1日	日中40人 入所40人		
		第2種	障害福祉サービス事業 短期入所宿毛育成園		高知県宿毛市貝塚19番10号	平成23年7月1日	併設型 2人		
		第2種	" 短期入所宿毛授産園		高知県宿毛市貝塚19番21号	平成23年7月1日	併設型 4人		
		第2種	共同生活援助 宿毛授産園		"	平成18年10月1日	40人		
		第2種	相談支援事業所 宿毛授産園		"	平成21年4月1日			
		第2種	多機能型施設 ワークセンターすくも		"	平成23年7月1日	日中6人 就労移行6人 就労継続28人		
	第2種	就労支援事業所 ひだまり		高知県宿毛市駅東町4-801	平成21年7月1日	20人			
事業の概要					事業開始年月日				
公益事業									
収益事業									
その他									
理事・監事	定数	理事	7 (7)		監事	2 (2)			
	役職	氏名	現就任年月日	年齢	職業	親族等特殊関係者の有無	役員の資格等 (該当に○) 学識経験者 地域福祉関係 施設長 その他	備考	
	理事長	中西 哲	平成28年3月12日	65	参議院議員			○	
	理事	田村 定也	平成28年3月12日	71	会社役員		○		
	"	東 高希	平成28年3月12日	67	元施設長		○		
	"	長山 誠久	平成28年3月12日	72	町議会議員 町商工会会長			○	
	"	山崎 義文	平成28年3月12日	60	施設長			○	
	"	松岡 紀夫	平成28年3月12日	57	"			○	
	"	岡崎 利久	平成28年3月12日	46	市議会議員				○
監事	中平 佳宏	平成28年3月12日	56	市社協事務長		○			
"	島原 利佐	平成28年3月12日	48	元教員				○	
評議員	定数	15 (15)							
	役職	氏名	現就任年月日	年齢	職業	親族等特殊関係者の有無	役員の資格等 (該当に○) 学識経験者 地域福祉関係 地域代表 施設長 その他	備考	
	評議員	中西 哲	平成28年3月12日	65	参議院議員				○
	"	田村 定也	平成28年3月12日	71	会社役員		○		
	"	東 高希	平成28年3月12日	67	元施設長		○		
	"	長山 誠久	平成28年3月12日	72	町商工会会長			○	
	"	山崎 義文	平成28年3月12日	60	施設長			○	
	"	松岡 紀夫	平成28年3月12日	57	"			○	
	"	岡崎 利久	平成28年3月12日	46	市議会議員			○	
	"	松浦 英夫	平成28年3月12日	67	市議会議員 他法人役員		○	○	
	"	谷本 秀世	平成28年3月12日	69	元市職員				○
	"	長尾 正則	平成28年3月12日	80	無(保護者)				○
	"	小島 瑞雄	平成28年3月12日	79	農業(保護者)				○
	"	清水 睦子	平成28年3月12日	78	元小学校長 (保護者)				○
"	嵐 龍	平成28年3月12日	58	施設職員				○	
"	福永小夜美	平成28年3月12日	54	"				○	
"	山本 毅	平成28年3月12日	61	他法人 事務局長		○			

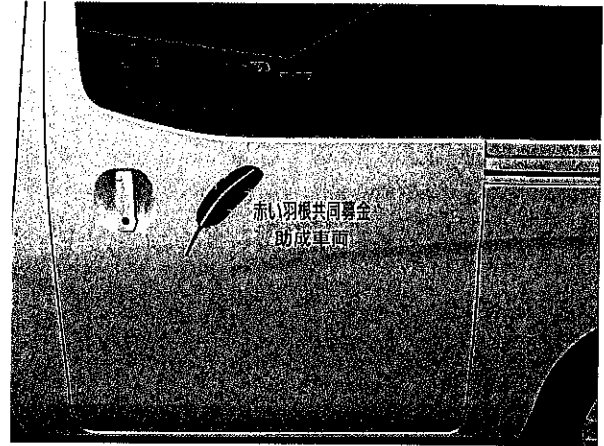
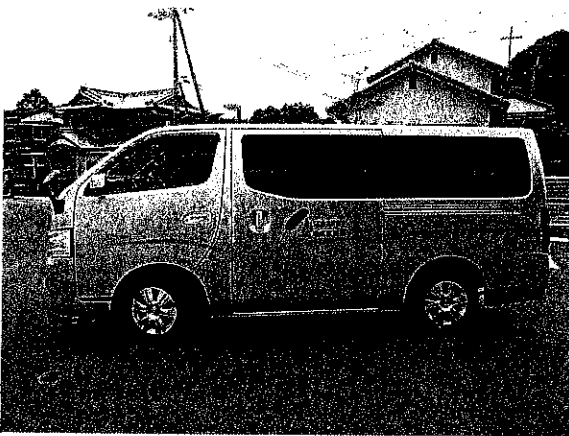
施設長	施設名	氏名	就任年月日	年齢	法令等に定める資格の有無
	宿毛育成園	山崎 義文	平成24年8月1日	59	有 1. 社会福祉法第19条各号のいずれかに該当
	宿毛育成園・短期入所	〃	〃	〃	
	ピアハウスすくも	〃	〃	〃	
	宿毛授産園	松岡 紀夫	平成24年8月1日	56	有 2. 社会福祉事業に2年以上従事
	宿毛授産園・短期入所	〃	〃	〃	
	共同生活援助事業所宿毛授産園	〃	〃	〃	
	相談支援事業所宿毛授産園	〃	〃	〃	
ワーカーすくも	〃	〃	〃		
ひだまり	〃	〃	〃		
理事会	開催年月日	出席者数	決議事項		
	平成28年5月27日	理事	7名	第1号議案	平成27年度事業報告ならびに決算について
		監事	1名	第2号議案	高知県就労体験拠点事業について
		計	8名	第3号議案	平成27年度補正予算について
	平成28年6月29日	理事	6名	議案	施設職員の処遇関係について
		監事	1名		
	計	7名			
	平成28年10月1日	理事	7名	第1号議案	施設運営規程の一部変更について
		監事	2名	第2号議案	平成28年度収支補正予算について
		計	9名	第3号議案	平成28年度パート等職員就業規則の一部改正
				協議事項	平成29年度施設職員殊遇等について
	平成28年12月26日	理事	7名	第1号議案	定款の変更について
		監事	1名	第2号議案	施設（ホーム）運営規程の変更について
		計	8名	第3号議案	人事について
				協議事項	職員採用、施設職員処遇等について
	平成29年2月19日	理事	6名	第1号議案	理事の評議員兼務の廃止と役員及び評議員の任期について
		監事	1名	第2号議案	評議員選任・解任委員会の設置と運営規程・費用弁償に関する規程
		計	7名	第3号議案	評議員規程、費用弁償に関する規程の一部改正等
第4号議案				役員人事と定数について	
平成29年3月27日	理事	5名	第1号議案	平成28年度収支補正予算について	
	監事	1名	第2号議案	平成29年度事業計画及び予算について	
	計	6名	第3号議案	理事長の選任及び監事承認（H29.4.1から）	
			第4号議案	役員報酬規程及び役員の費用弁償に関する規程の一部改正等	
	第5号議案	評議員選任・解任委員及び評議員候補者の推薦			
	第6号議案	施設長人事について			
	第7号議案	施設変更届について			
	第8号議案	職員就業規則・給与規程、パート等就業規則の一部改正及びパート職員就業規則の設置			
評議員会	平成28年5月27日	評議員	15名	第1号議案	平成27年度事業報告ならびに決算について
		監事	1名	第2号議案	高知県就労体験拠点事業について
		計	16名	第3号議案	平成28年度収支補正予算について
	平成28年10月1日	評議員	10名	第1号議案	施設運営規程の一部変更について
		計	10名	第2号議案	平成28年度収支補正予算について
	平成28年12月26日	評議員	15名	第1号議案	定款の変更について
		監事	1名	第2号議案	施設（ホーム）運営規程の変更について
		計	16名	報告事項	社会福祉法の改正に伴う理事・評議員等の今後の日程等
	平成29年3月27日	評議員	13名	第1号議案	平成28年度収支補正予算について
		監事	1名	第2号議案	平成29年度事業計画及び予算について
		計	14名	第3号議案	監事辞任に伴う欠員監事の選任について
				報告事項1	役員ならびに評議員の定数と任期について
〃	2	平成28年度苦情報告関係報告			
監査	開催日	出席者数		指 摘 事 項	
	平成28年5月25日	監 事	2名	特になし。 適正であると認める。	
		計	2名		

	所在地	面積 (㎡)	評価額 (千円)	担保提供状況						
				提供年月 日	借入額 (千円)	借入先	償還期限	所轄庁 の承認 の有無		
不動産の所有状況 平成29年3月31日現在	土地	基本財産	1、宿毛市貝塚4006	109.00	659					
			2、" 4007	33.00	150					
			3、" 4020	1,865.75	3,975	1997.11.21	2,100	独)福祉医療機構	2017.11.10	無
			4、" 4024	3,342.87	1,380					
			5、" 4021	458.73	4,215					
			6、" 4023	183.57	3,930					
			7、" 4032-1	186.00	3,791	2012.8.12	37,349	"	2031.4.10	無
			8、" 4032-3	877.32	3,213					
			9、" 4032-5	55.02	261					
			10、" 4034	1,386.13	36,200					
			11、" 4069-2	2,934.10	10,395					
			12、" 4094-3	3,114.00	1,980					
			13、" 4126-6	111.00	406					
			14、" 4032-4	576.59	2,735					
			15、" 4037	406.12	290					
			16、" 4083	2,031.00	12,931					
			17、宿毛市宿毛字材ノ尾 4099-1	208.00	993					
			18、" 4099-2	211.00	1,007					
			19、" 4100-1	115.00	853					
			20、" 4100-2	9.91	74					
			21、" 4101	125.00	928					
			22、宿毛市錦字池ノ谷 812-2	379.00	2,399					
			23、" 813-1	1,111.67	7,946					
			24、" 813-3	60.00	429					
			25、" 814-1	105.00	258					
			26、" 814-3	164.64	403					
			27、" 815-1	1,006.00	6,369					
			28、" 815-2	1,176.51	7,451					
			29、宿毛市錦字栗ノ木山 827-4	358.01	509					
			30、" 1078-9	19.00	120					
			31、宿毛市錦字大澤山 1074-209	52.00	1,658					
			32、" 1074-210	7.98	255					
			33、宿毛市小筑紫町都賀ノ川 字小淵 61	585.00	58					
			34、" 字石末香山 545-26	1,983.00	186					
			35、" " 545-42	595.00	55					
計35筆	25,741.92	118,462		39,449						
不動産の所有状況 平成29年3月31日現在	建物	基本財産	1、宿毛市貝塚 4024、4020	1,528.50	101,889	1997.11.21	2,100	独)福祉医療機構	2017.11.10	無
			2、" 4024	202.90	27,833					
			3、" 4034、4032-3	1,083.85	225,956	2012.8.12	37,349	"	2031.4.10	無
			4、" 4069-2、4023	263.50	31,119					
			5、" 4024	153.28	17,731					
			6、" 4020、4024	153.28	17,085					
			7、" 4069-2、4021	1,739.68	79,746					
			8、" 4069-2、4021、4020	499.96	120,367					
			9、" 4032-4	98.00	10,214					
			10、" 4037	148.71	7,673					
			11、" 4037	124.31	1,706					
			12、" 4083	255.78	0					
			13、宿毛市宿毛字材ノ尾 4100-1、4099-1、4099-2、4101	253.87	0					
			14、" 4099-1、4100-1	41.41	720					
			15、宿毛市駅東町 4丁目801番地	250.15	26,584					
			16、宿毛市錦字池ノ谷812-2、宿毛市錦字栗ノ木山1078-9	180.00	3,365					
			17、宿毛市錦字池ノ谷 813-1	149.89	14,654					
			18、宿毛市錦字池ノ谷813-1、宿毛市字栗ノ木山827-4	166.32	17,940					
			19、宿毛市錦字池ノ谷 815-2	149.17	15,853					
			20、" 815-2	159.15	16,506					
			21、宿毛市錦字栗ノ木山827-4、宿毛市錦字池ノ谷813-1、813-2	146.66	17,887					
			22、宿毛市貝塚 4020	86.94	12,671					
			23、" 4083、4094-3	143.36	6,940					
計23筆	7,978.67	774,439		39,449						

# 平成28年度 施設設備等実績報告

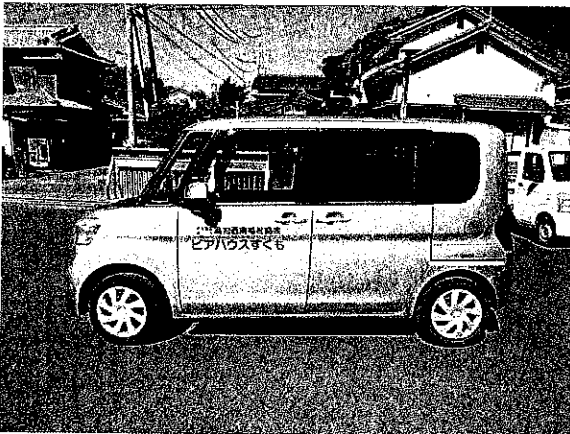
## ○宿毛育成園

高知県共同募金特別配分事業(H28年度実施分) 車両整備(マイクロバス更新)  
総事業費 3,156,300円 うち、助成金 1,620,000円



## ○ピアハウスすくも

平成27年度10月退所(死亡)遺族から寄附金充当による車両整備(H28実施)  
(軽乗用車購入、育成園老朽軽車両を廃車)  
総事業費 1,420,000円(うち寄附金1,000,000円)



## ○宿毛授産園

老朽化に伴う車両更新 総事業費 2,512,797円



# 平成28年度事業報告書

施設名；宿毛育成園

## 1、施設運営基本と実践

障がいをもった人たちに対して、その自立と社会経済活動への参加を促進する観点から、保護ならびにその更生に必要な支援サービスを適正に行い、福祉サービスの向上を図る。

施設利用者の意志及び人格を尊重し、常にその者の立場に立って指定施設支援を提供することを基本とし、利用者処遇を図った。

## 2、対象者別支援サービス方針とその結果

重 度 者	洗面、歯磨き、入浴、排泄、衣類の着脱等、自分でできるところは自分です。出来ていないところは職員が確認し、支援してきた。全体的にみて、部分的な支援はもとより、全面的な支援が必要となってきた。行動面では、多動・パニック行動者もあり、対応に苦慮している。
中 軽 度 者	基本的な生活習慣の確立、自主生活、作業意欲を高め、社会参加を目標として実施した。 中軽度者のなかに精神障害の利用者もあり、直接処遇職員の勤務体制と援助サービスの難しさを実感した。

\*利用者の権利擁護に関する規程、倫理要領、職員行動指針及び施設利用者虐待防止・虐待対応時マニュアルの遵守

## 3、対象者別健康、衛生管理と給食

### (1) 健康、衛生管理

婦人癌、胃がん、循環器、歯科、インフルエンザ予防接種、結核予防の検診や、施設での体温及び血圧測定による体調把握によって、予防と早期発見・早期治療支援に努めた。ノロウイルスに関しては、マニュアル等を徹底し、緊張感をもち日々を対応してきた。感染性胃腸炎の発症はあり。

### (2) 給食

バランスの取れた献立や生活習慣病者等への特別料理、新鮮な食材と季節感を重視し、特に衛生面の管理に努めた。委託業者は衛生面に関してより厳格で、また、給食時間に応じての作業時間調整を行ってくれている。

## 4、利用者のプライバシーの配慮

- 1、入浴支援 介助の職員は同性者を基本とする。
- 2、居 室 全部屋個室

## 5、施設の設備等に関する現状

○建物 耐火構造 2棟（主たる建物 1,528.50㎡、訓練・作業棟 102.80㎡）

○設備

室名	室数	面積	室名	室数	面積
訓練 作業室	1	102.80	医務室	1	8.75
			静養室	2	8.75
食堂	1	88.00	談話室	4	68.00
浴室	2	24.00	多目室	1	48.00
便所(男)	3	36.00	他(廊下)		695.74
便所(女)	3	30.00			
洗面所	6	41.00	計		1,151.04㎡

○居室の状況

居室の種類	室数	面積 ㎡	一人当 面積㎡	備考
一人部屋	40	453.00	11.32	
ショート	2	23.20	11.60	
計	42	476.20	11.30	

## 6、利用者に関する事項

(平成29年3月31日現在)

○年間利用者数（月末在籍者数）

月末 種別	4月	5月	6月	7月	8月	9月	10月	11月	12月	1月	2月	3月	合計
利用者 人員	40	40	40	40	40	40	40	40	40	40	40	40	480人
短期利 用日数					7	3							10日
日中一 時支援 日数	8	10	11	11	12	11	11	11	11	11	10	12	132日

○利用者出身市町村別

市町村名	男	女	計	市町村名	男	女	計
宿毛市	5	4	9	大月町	1		1
四万十市	5	3	8	黒潮町		1	1
土佐清水市	5	2	7	四万十町	1	1	2
須崎市		1	1	いの町		1	1
土佐市		1	1	三原村	1		1
高知市	3	1	4	高知県計	22	16	38
香美市	1		1	県外(愛媛県)	1	1	2
室戸市		1	1	合計	23	17	40



## ○程度別

区分	人員	備考
4未満	1	
4以上	39	5未満 17 5以上 22
計	40	

## ○年齢別

年代	男	女	計
10代			
20~29	6	1	7
30~39	2	1	3
40~49	4	3	7
50~59	8	10	18
60以上	3	2	5
計	23	17	40

## ○在籍年数

年数	男	女	計
1未満			
1年以上	1	1	2
3年以上	1		1
5年以上	21	16	37
10年以上			
15年以上			
計	23	17	40

\*平成28年度行事報告

別紙1.参照

## 7、職員に関する事項

## ○職種別職員数

(平成29年3月31日現在)

職員配置	施設長	事務員	サービス 管理責任者	直接処遇 職員		栄養士	合計
				生活 支援員	看護師		
現員	1 (兼務)	2 (兼務1)	1	21		1 (兼務)	26
				20	1		

\*人員配置体制加算 II型 日中生活介護 (2.0:1)

\*平成28年度職員研修報告

別紙2.参照

## 8、訓練、検査等

	避難及び消化訓練	健康診断		調理員等 の検便
		利用者	職員	
本年度計画	地震避難誘導訓練 年4回(夜間1回) うち、地震火災消化訓練 年1回(擬似含)	年2回	年2回	年12回
本年度実績	地震避難誘導訓練 年4回(夜間1回) うち、地震火災消化訓練 年1回(擬似含)	年2回	年2回	年12回

\*健康診断2回は夜勤勤務者

\*調理員等の検便；栄養士以外調理業務は委託

\*消火器具等の整備点検状況

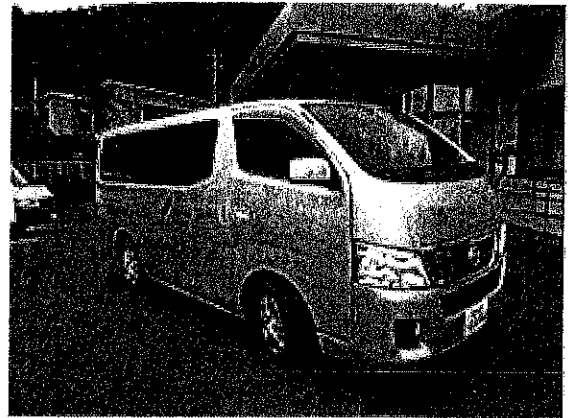
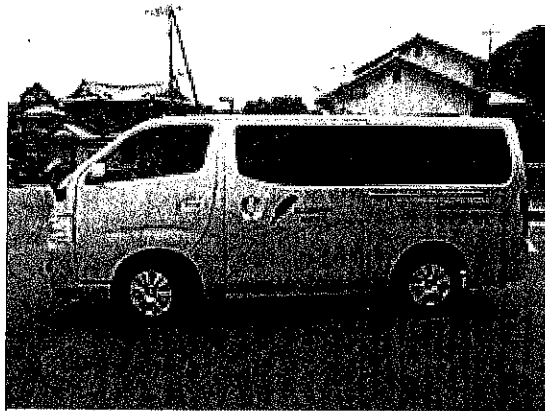
直近の整備点検年月日 平成29年2月23日(外部委託会社)

# 平成28年度各種補助事業等一覧表

## ○宿毛育成園

高知県共同募金特別配分事業 車両整備(マイクロバス更新)

総事業費 3,156,300円 うち、助成金 1,620,000円



補助事業等名	主な内容	補助金、助成金	相手先
高知県健康診断費補助事業	感染症の予防及び感染症の患者に対する医療に関し、定期健康診断(レントゲン検診)実施経費の補助 65歳以上の施設入所者 1名 該当者 1名	総事業費 1,296円 補助金 864円	高知県健康対策課

別紙1

平成28年度宿毛育成園行事等報告書

月	日	行事内容	月	日	行事内容
4月	5日	園芸買い物	10月	4日	園芸買い物
	7日	軽作業買い物		6日	軽作業買い物
	8日	総合避難訓練		19日	日中活動
	13日	日中活動	11月	1日	宿毛中学校体験学習
	26日	貝塚公園清掃		2日	宿毛中学校体験学習
5月	10日	園芸買い物		4日	宿毛小学校体験学習
	12日	軽作業買い物		8日	育成園・軽作業旅行
	18日	東中学校体験学習		9日	育成園・軽作業旅行
	19日	東中学校体験学習		10日	園芸買い物
	25日	日中活動		11日	貝塚公園清掃
6月	1日	宿毛市クリーンデー清掃		15日	育成園・園芸班旅行
	8日	日中活動		16日	育成園・園芸班旅行
	14日	園芸買い物		17日	軽作業買い物
	16日	軽作業買い物	24日	中村支援学校体験学習	
	16日	家族会総会	24日	育成園日帰り旅行	
	18日	高知県西部地区・盲ろう者の会交流会	12月	1日	軽作業買い物
	21日	地震避難訓練		6日	園芸買い物
	22日	日中活動		7日	土砂災害避難訓練
	29日	歯科検診		12日	インフルエンザ予防注射
7月	5日	園芸買い物		14日	作業場別 忘年会
	7日	軽作業買い物		28日	御用納め
	13日	日中活動	1月	5日	軽作業買い物
	15日	胸部レントゲン検診		11日	園芸買い物
	15日	貝塚公園清掃		18日	日中活動
	27日	日中活動	2月	2日	軽作業買い物
	28日	胃がん検診(40才以上)		7日	園芸買い物
8月	1日	園芸買い物	15日	日中活動	
	3日	育成園大掃除	3月	2日	軽作業買い物
	4日	軽作業買い物		7日	園芸買い物
	11日	納涼祭		22日	日中活動
	24日	日中活動	9月	1日	軽作業買い物
6日	園芸買い物	6日		40歳以上内科検診	
6日	40歳以上内科検診	10日		びあふれあい21	
10日	びあふれあい21	23日		夜間避難訓練	
23日	夜間避難訓練	27日		日中活動	
27日	日中活動	30日		ミュージックケア	
30日	ミュージックケア				

## 別紙2

## 平成28年度職員研修報告

宿毛育成園 No.1

月 日	研 修 名	主 催	場 所	出 席 者	備 考
H28年 4月6日	支援スタッフ部会	県福祉協会	高知市	支援員 1人	
5月19日 ～20日	コミュニケーション研修	県・社・協	高知市	〃	
5月20日	スポーツ研修	県福祉協会	〃	〃	
5月20日	運営適正化委員会	県・社・協	〃	施設長	
5月26日	第1回 防災委員会	県福祉協会	〃	〃	
6月3日	幹部職員研修会	〃	〃	〃	
6月7日 ～ 8日	新任職員研修	〃	〃	支援員 1人	
6月11日	高知の障害福祉研修	障害者福祉 連合会	〃	〃	
6月13日	ケア基本研修・知識編	県・社・協	〃	〃 2人	
6月28日 ～ 29日	強度行動障害研修（基礎編）	高知県	高知市	今西	
7月1日	普通救命講習 1班	宿毛育成園	宿毛市	育成職員	
7月3日	高知の障害福祉研修	障害者福祉 連合会	高知市	支援員 1人	
7月6日	普通救命講習 2班	宿毛育成園	宿毛市	育成職員	
7月7日	安全運転管理者講習	宿毛市安全 運転協議会	〃	施設長	
7月11日	普通救命講習 3班	宿毛育成園	〃	育成職員	
7月14日 ～27日	中四国地区職員研修大会（高松）	中四国地区 福祉協会	高松市	施設長	
7月25日	ケア基本研修・生活編	県・社・協	高知市	支援員 2人	
7月26日 ～27日	四国地区施設長会	四国地区福 祉協会	〃	施設長	
8月2日	災害時要配慮者対策研修会	高知県幡多 福祉保健所	四万十市	〃	
8月7日	人権研修	宿毛市	宿毛市	サービス管理責任者 支援員 2人	
8月25日	虐待防止・権利擁護研修	県福祉協会	高知市	施設長 副施設長	
9月12日	苦情解決セミナー	県・社・協	〃	施設長 副施設長	
9月16日	第2回防災委員会	県福祉協会	〃	サービス管理責任者	
9月21日	中堅職員ステップアップ研修	〃	〃	支援員 1人	
10月11日	運営適正化委員会	県・社・協	高知市	施設長	
10月13日	育児・介護休業法改正について	高知労働局	四万十市	施設長 副施設長	
10月19日	人権研修	宿毛市	宿毛市	支援員 1人	
10月18日 ～19日	指導職員研修	県・社・協	高知市	支援員 1人	
10月20日	幡多地域職場メンタルヘルス研修会	幡多保健所	四万十市	サビ管 支援員 1人	
10月28日	社福法人の公益的な取組を考えるセミナー	県経営協	高知市	施設長	

## 平成28年度職員研修報告

宿毛育成園 No.2

月 日	研 修 名	主 催	場 所	出 席 者	備 考
11月1日 ～ 2日	第1回職員研修	県福祉協会	四万十市	施設長 支援員 2人	
11月4日	虐待研修	あじさい園	高知市	”	
11月7日	人権研修	宿毛市	宿毛市	支援員 1人	
11月11日	サービス管理責任者研修	高知県	高知市	” 1人	
11月10日	社会福祉法人簿記講座 (財務管理)	県・社・協	”	事務員 1人	
11月15日	ケア基本研修・生活編	”	四万十市	支援員 2人	
11月21日	運営適正化委員会	”	高知市	施設長	
11月29日	人権研修	宿毛市	宿毛市	支援員 1人	
12月5～ 6日	四国地区職員研修会	四国地区 福祉協会	香川県	” 1人	
12月11日	親の会県大会	高知県手を つなぐ親の会	香南市	施設長	
12月12日	虐待防止・権利擁護研修	県・社・協	高知市	支援員 1人	
12月19～ 20日	サビ管研修 (生活介護)	高知県	高知市	支援員 1人	
12月21日	人権研修	宿毛市	宿毛市	” 1人	
1月13日	虐待防止・権利擁護研修	県・社・協	高知市	” 1人	
1月23日	虐待研修	あじさい園	”	施設長	
2月21～ 22日	第2回職員研修	県福祉協会	四万十市	施設長 支援員 1人	
2月24日	人権研修	宿毛市	宿毛市	支援員 1人	
3月15日	虐待研修	あじさい園	”	施設長	
3月16～ 17日	幹部職員研修	県福祉協会	四万十市	”	

# 平成28年度事業報告書

施設名;ピアハウスすくも

## 1、施設運営基本と実践

障がいをもった人たちに対して、その自立と社会経済活動への参加を促進する観点から保護ならびにその更生に必要な支援サービスを適正に行い、福祉サービスの向上を図る。

利用者の意志及び人格を尊重し、常にその者の立場に立って指定施設支援を提供することを基本とし、利用者処遇を図った。

## 2、対象者別支援サービス方針とその結果

重度者	洗面、歯磨き、入浴、排泄、衣類の着脱等自分でできるところは自分です。出来ていないところは職員が確認し、支援してきた。 全体的にみて、部分的な支援はもとより全面的な支援が必要
重度高齢者	個々の生き甲斐を求め充実した楽しい日々を送ること、老化への対応を図り、高齢化による心身機能の低下や認知症進行を少しでも抑えるべく、生活支援では全面的な支援が必要になってきた。心身機能低下防止策として、個々に応じた体力づくりの実施など。 重度高齢者で、常時医療支援を伴う利用者については、心身機能の低下が著しく、利用者とその身元引受人ならびに行政とも協議のうえ、介護老人保険施設ならびに老人ホーム等などへの移行への対応を引き続き考えたい。
中軽度者	基本的な生活習慣の確立、自主生活、作業意欲を高め、社会参加を目標として実施した。

\*利用者の権利擁護に関する規程、倫理要領、職員行動規範方針及び施設利用者虐待防止・虐待対応マニュアルの遵守

## 3、対象者別健康、衛生管理と給食

### (1)健康、衛生管理

婦人癌、胃がん、循環器、歯科、インフルエンザ予防接種、結核予防の検診や、毎日の施設での体温及び血圧測定による体調把握によって、予防と早期発見早期治療に努めた。又、ノロウイルス集団感染に関しては、特に高齢者が多いことからマニュアル等を徹底し、緊張感をもち日々を対応することができた。

### (2)給食

バランスの取れた献立、生活習慣病者等への特別料理、新鮮な食材と季節感を重視し、特に衛生面の管理に努めた。給食委託業者は衛生面に関して厳格で、また給食時間に応じての作業時間調整を行ってくれている。

## 4、利用者のプライバシーの配慮

- 1、入浴支援 介助の職員は同性者とする。
- 2、居室 全室個室

## 5、施設の設備等に関する現状

○建物 耐火構造 2棟 主たる建物 1,083.85㎡、訓練棟 98.00㎡

○設備

○居室の状況

室名	室数	面積 ㎡	室名	室数	面積 ㎡
訓練棟	1	98.00	相談室	1	13.84
食堂	1	49.20	その他 (廊下等)		543.76
浴室	1	18.68			
洗面所	4	5.40	便所	5	60.77
多目室	1	42.52	合計		892.17

居室種類	室数	面積 ㎡	一人当面積 ㎡	備考
一人部屋	31	349.68	11.28	
計	31	349.68		

## 6、利用者に関する事項(平成29年3月31日現在)

定員(生活介護 30人、施設入所支援 30人)

○年間利用者数(月末在籍者数)

月末種別	4月	5月	6月	7月	8月	9月	10月	11月	12月	1月	2月	3月	合計
利用者人員	31	31	31	30	30	30	28	29	30	30	30	30	360人
内訳			退所 1			退所 1	退所 1	入所 1	入所 1				退所3 入所2

○利用者出身市町村別

市町村名	男	女	計	市町村名	男	女	計
宿毛市	6	5	11	四万十町	1		1
四万十市	2	2	4	仁淀川町		1	1
土佐清水市		2	2	佐川町	1		1
高知市	1	1	2	高知県計	15	14	29
大月町	2	1	3	県外(倉敷市)		1	1
黒潮町	2	2	4	合計	15	15	30

○程度別

区分	人員	備考
4未満	10	
4以上	20	区分4(6)、5(10) 区分6(4)
計	30	

○年齢別

年代	男	女	計
10代			
20~29			
30~39			
40~49			
50~59	2	4	6
60以上	13	11	24
計	15	15	30

○在籍年数

年数	男	女	計
1年未満	1	1	2
1年以上	3	2	5
3年以上			
5年以上	11	12	23
10年以上			
15年以上			
計	15	15	30

\*利用者行事報告 別紙1. 参照。

## 7. 職員に関する事項 (H29年3月31日現在)

### ○職種別職員数

職員配置	施設長	事務員	サービス管理責任者	直接処遇職員		生活清掃員	栄養士	合計
				生活支援員	看護師			
現員	1 (兼務)	2 (兼務1 専従1)	1	19(うち1名休業中)		1	1 (兼務)	25人 (うち1名 休業中)
				18(うち1休業) (非常勤3)	1 (兼務)			

\*人員配置体制加算 II型(日中生活介護;2.0:1人)

**\*職員研修実績報告 別紙2.参照。**

## 8. 訓練、検査等

	避難及び消火訓練	健康診断		調理員等の 検便
		入所者	職員	
本年度計画	地震避難誘導訓練 年4回 うち、夜間における訓練 年1回 火災消火疑似訓練 年1回	年2回	年2回	年12回
本年度実績	地震避難誘導訓練 年4回 うち、夜間における訓練 年1回 火災消火疑似訓練 年1回	年2回	年2回	年12回

\*健康診断2回は夜勤勤務者 \*調理員等の検便;栄養士以外調理業務は委託

\*消火器具等の整備点検状況

直近整備点検年月日 平成29年2月23日



# ○平成28年度 各種補助事業等一覧表

ピアハウスすくも

補助事業等名	主な内容	補助金、助成金	相手先
健康診断等補助事業	利用者の結核予防診断費用に対する補助事業 注)対象60歳以上	総事業費 10,368円 補助金 6,912円	高知県 健康対策課
福祉・介護就労環境改善 事業費補助金事業	介護職員の腰痛対策及び利用者処遇の向上 介護用ベッドの購入 8台 現数 25台 (うち、補助金購入累計24台)	総事業費 1,180,000円 寄附金 590,000円	高知県高齢者福祉課
	<div data-bbox="568 813 1136 1193" data-label="Image"> </div> <div data-bbox="568 1216 1377 1760" data-label="Complex-Block"> <p><b>ケアモーション</b> <small>【ケアモーション】</small></p> <p>背上げの際、背上げ動作と同時に足上げを継続。足上げが約15°になると自動で足上げ動作に移行します。そのため自然な体位を保ちながら、身体の動きを最小限に抑えます。背上げが最大70°になると、足はフラットになるため疲労も軽減できます。</p> <p>前ずれを抑制 <small>【前ずれを抑制】</small>      前ずれを抑制 <small>【前ずれを抑制】</small>      負担を軽減 <small>【負担を軽減】</small></p> <p>背上げた直上後同時に足上げを開始します。      足上げが約15°になると自動で足上げ動作に移行します。      背上げが最大70°になると同時に、足はフラットになります。</p> <p><b>脚運動モーション</b> <small>【脚運動モーション】</small></p> <p>背上げが約90°になるまでに、連動して寝違位置(約15°)まで足上げ動作を実行。身体のズレを最小限に抑えながら、快適に背上げが行えます。また、身体への圧迫感や負担も軽減されます。</p> <p>背上げを実行すると同時に足上げを開始します。      背上げが約90°になるまでに足上げが寝違位置(約15°)になります。      足上げを寝違位置(約15°)で継続しながら、背上げが最大70°になります。      脚運動は約10~20秒の間使用。</p> </div>		

別紙1

平成 28 年度ピアハウスすくも行事等報告書

月	日	行事内容	月	日	行事内容
4	4	総合避難訓練	10	11	買物・外食 1班
	12	買物・外食 1班		13	” 2班
	14	” 3班		18	” 3班
	19	” 2班		19	社会見学旅行(市内買物・喫茶店)
5	17	買物・外食 1班		20	” (市内買物・喫茶店)
	18	東中学校生徒さん体験学習	24	” (四万十市で外食・買物)	
	19	”	11	1~2	宿毛中学校生徒さん体験学習
	24	買物・外食 2班		4	宿毛小学校生徒さん体験学習
26	” 3班	11		貝塚公園清掃	
6	1	クリーンデー(市内地区清掃)参加		15~16	慰安旅行(香川県レオマワールド・こんぴら)
	2	買物・外食 1班	17	買物・外食 1班	
	7	” 2班	21	” 3班	
	9	” 3班	29	” 2班	
	18	高知県盲ろう者の会西部地区交流会	12	8	買物・外食 1班
7	1、11	普通救命講習		12	インフルエンザ予防接種
	12	買物・外食 1班		13	買物・外食 2班
	15	貝塚公園草刈り・胸部レントゲン検診		15	” 3班
	14	買物・外食 2班		20	忘年会(ベリーダンス・バルーンアート・他)
18	” 3班	27		クリスマス会(手品・ケーキ・プレゼント交換等)	
8	3	大掃除	1	10	買物・外食 2班
	11	施設納涼祭		12	” 1班
	18	買物・外食 1班		17	” 3班
	23	” 2班	2	9	買物・外食 2班
	25	” 3班		14	” 1班
9	6	40歳以上内科検診	16	” 3班	
	8	買物・外食 1班	3	6	総合地震避難訓練
	10	ピアふれあい21(宿毛総合体育館)		9	買物・外食 2班
	13	買物・外食 2班		14	” 1班
	15	” 3班		16	” 3班
	16	敬老会		27	40歳以上内科検診(ピアハウスすくも)

## 別紙2

## 平成28年度職員研修報告書

ピアハウスすくも

月 日	研 修 名	主 催	場 所	出 席 者	備 考
6月3～ 4日	幹部職員研修会	県福祉協会	高知市	サービス管理 責任者	
6月7～ 8日	新任職員研修会	〃	〃	支援員 1人	
6月13日	ケア基本研修・知識編	県・社・協	四万十市	〃 1人	
6月15日	高知県西部地区精神障害者家族会連合総会	西南地域精神障 碍者家族会	〃	〃 1人	
6月28～ 29日	強度行動障害基礎研修	高知県	高知市	〃 1人	
7月14～ 15日	中四国地区施設職員研修会	中四国地区 福祉協会	高松市	〃 1人	
7月25日	ケア基本研修・生活編	県・社・協	高知市	〃 1人	
8月10日	障害者相談支援事業研修会	高知県幡多 福祉保健所	四万十市	〃 1人	
8月25～ 26日	幹部職員研修会	県福祉協会	高知市	サービス管理 責任者	
9月7～ 9日	全国施設職員研修会	日本知的障害 者福祉協会	札幌市	〃	
9月21日	福祉現場の中堅職員ステップアップ研修会	県・社・協	高知市	支援員 1人	
9月25日	連携推進ワークショップ	宿毛市	市内	〃 1人	
10月21日	地域コーディネーター養成研修	高知県	須崎市	〃 1人	
11月1～ 2日	職員研修会	県福祉協会	四万十市	〃 1人	
11月5日	児童虐待研修	高知家庭支援 センター	土佐清水市	〃 1人	
	社会福祉会計簿記講座（財務管理）	県・社・協	高知市	事務員 1人	
11月15日	ケア基本研修・動作・排泄編	〃	四万十市	支援員 1人	
12月2日	地域コーディネーター養成研修	高知県	須崎市	〃 1人	
12月12日	虐待・権利擁護研修	〃	高知市	〃 1人	
H29年 1月26日	地域コーディネーター養成研修	〃	〃	〃 1人	
1月30～ 31日	コーディネーター研修	障害児・者相談 支援事業全連協	名古屋市	〃 1人	
2月3日	防災研修（水害土砂災害に関する要配慮者の支援）	高知県	四万十市	サービス管理 責任者	
2月5日	相談支援研修（地域移行、地域定着支援に関する）	幡多保健 福祉事務所	〃	支援員 1人	
2月21～ 22日	職員研修会	県福祉協会	高知市	〃 1人	
2月27～ 28日	強度行動障害養成研修	高知県	〃	〃 1人	
3月10日	平成28年度障害福祉事業集団指導	〃	四万十市	サービス管理 責任者	
3月17日	幹部職員研修会	県福祉協会	〃	〃	

# 平成 28 年度事業報告書

障害者支援施設 宿毛授産園

## 基本方針

基本的理念「ノーマライゼーション」に基づき個人が人として尊厳され可能な限り家庭や地域の中でその人らしい、自立した生活が普通の人と同じように営めることであり、障害のある人もない人も共に支え合う社会の実現を目指すものである。

施設においては障害者の日常生活及び社会生活を総合的に支援する法律が施行されて、利用者の基本的人権の尊重を念頭に置き、利用者の思いや、願いが最大限引き出せるあり方を処遇の基本とし、様々な活動の場で利用者が選択出来る処遇や支援を目指す。また人として生活の場が地域、施設を問わず豊かな生活、人生が送れるように支援や福祉サービスを行うことを目的として下記事業を行う。

## 1、入所者支援に関する実施

### 平成 28 年度支援目標

基本的生活習慣の確立とともに、より豊かな生活環境を提供し作業意欲を高め、社会参加自立を目指す。

(余暇利用・生活支援・作業支援を実施)

#### (1) 生活介護 40 名

- ・ 食事、入浴、排せつ等の介護、日常生活上の支援。
- ・ 軽作業等の生産活動や創作活動の機会の提供。
- ・ 前 2 号を通じた身体能力、日常生活能力の維持、向上のための支援。
- ・ その他利用者の支援に関すること。

#### (2) 施設入所支援 40 名

- ・ 行事報告・・・別紙 1 参照

## 2、利用者の健康管理に関する事項

保健実績報告・・・別紙 2 参照

## 3、その他の事業実績

### (1) 短期入所事業

### (2) 日中一時支援事業

- ・ 利用者（在宅）の家庭環境を十分に踏まえて、自立している機能の低下を防ぐとともに残存機能の維持向上が図れるよう保護し、必要な支援を実施。

#### 4、施設の設備等に関する現状

○ 建物 耐火構造 2棟（主たる建物 1,109.51㎡、給食棟 125.60㎡）

○ 設備

室名	室数	面積	室名	室数	面積
訓練		59.40	医務室	1	12.00
作業室			静養室	2	10.00
食堂	1	125.6	談話室	1	29.50
浴室	2	36.7	他(廊下)	1	896.67
便所(男)	2	28.44			
便所(女)	2	27.2			
洗面所	4	9.60	計		1235.11

○ 居室の状況

居室の種類	室数	面積(㎡)	一人当面積(㎡)	備考
一人部屋	41	511.23	12.469	
ショート	4	40.8	10.2	
計	45	552.03	12.27	

#### 5、利用者に関する事項（平成29年3月31日現在）

○ 年間利用者数(月末在籍者数)

月末種別	4月	5月	6月	7月	8月	9月	10月	11月	12月	1月	2月	3月	合計
利用者人数	40	40	40	40	40	40	40	40	41	40	40	40	481
短期利用日数	15	11	16	12	14	30	39	27	18	20	10	26	238
日中一時利用日数	9	2	1	2	2	3	0	1	5	1	0	2	28

○ 利用者出身市町村別

市町村名	男	女	計	市町村名	男	女	計
宿毛市	5	5	10	大月町	1	1	2
四万十市	5	2	7	黒潮町	1		1
土佐清水市	5	1	6	橋原町		1	1
土佐市		1	1	越智町		1	1
高知市	2	2	4	三原村			0
南国市	1		1	高知県計	22	14	36
香美市	1		1	県外	3	1	4
佐川町	1		1	合計	25	15	40

○ 支援区分別

区分	人員	備考
4未満	18	
4以上	22	5未満 17 5以上 5
計	40	

○ 年齢別

年代	男	女	計
10代	0		0
20~29	5	2	7
30~39	2	2	4
40~49	4	4	8
50~59	4	3	7
60以上	10	4	14
計	25	15	40

○ 在籍年数

年数	男	女	計
1年未満	0	1	1
1年以上	2	0	2
3年以上	0	0	0
5年以上	5	2	7
10年以上	1	3	4
15年以上	18	8	26
計	26	14	40

## 6、職員に関する事項(H29年3月31日)

### ○ 職種別職員数

職員配置	施設長	事務員	サービス管理責任者	直接処遇職員		生活清掃員	栄養士	合計
				生活支援員	看護師			
現員	1 (兼務)	3 (兼務3)	1	20		0	1 (兼務)	26人
				19 (非常勤3)	1 (兼務)			

※人員配置体制加算 Ⅲ型(日中生活介護;2.5:1人)

### ※職員研修実績報告 別紙3.参照

## 7、職員の資質の向上及び意識の高揚

- ・研修実施報告(別紙4参照)
- ・人権教育推進講座の受講等

## 8、併設施設との連携の強化

- ・法人施設との連携の強化(各種行事等)
- ・各種合同委員会の実施

## 9、アフターケアの充実

- ・退所者への相談・援助サービス
- ・地域生活援助事業(グループホームのバックアップ)

日付	内容	日付	内容
平成28年		12/2	利用者忘年会(スワロー)
4/8	総合避難訓練	12/6~12/8	外食と買物
4/12~4/14	モーニングと買い物	12/9	避難訓練(夜間)
4/19~4/21	モーニング・買い物・午後カラオケ	12/13~12/15	午後(カラオケ・ドライブ)
4/25~4/27	レクと買い物	12/19~12/21	モーニングと買い物
5/2	在園者レク(モーニング・カラオケ)	12/28	御用納め
5/12	三山ひろしコンサート(四万十市)		
5/17~5/19	レク(バーベキュー・白滝公園)		
5/24~5/26	外食と買物		
6/6~6/8	午前買い物		
6/14~6/16	レクと買い物	日付	内容
6/21~6/23	外食と買い物	平成29年	
7/5	期日前投票(参議院議員通常選挙)	1/2	残園舎レク(初詣・観自在寺)
7/12~7/14	モーニングと買い物	1/10~1/12	レク(海洋館)
7/19~7/20・21	レクと買い物	1/17~1/19	モーニング・買い物・午後カラオケ
7/25~7/27	モーニング・買い物・午後カラオケ	1/24~1/26	午後買い物
8/2~8/4	外食と買い物	2/7	避難訓練
8/11	納涼祭	2/8~2/9	買い物
8/17~8/19	買い物	2/14~2/16	外食と買い物
8/23~8/25	レク(ぶどう狩り)	2/21~2/23	レク(いちご狩り・南楽園)
9/6~9/8	外食と買物	2/26	花まつり
9/10	ピアふれあい21(宿毛市)	3/6	避難訓練
9/13~9/15	モーニングと買い物	3/7~3/9	外食と買い物
9/10	ピアふれあい21(せせらぎ園)	3/15~3/17	レク(菜の花・四万十市)
9/13~9/15	モーニングと買い物	3/21~3/23	午後買い物
9/27~9/29	レク(屋形船・ホビー館)		
10/3~10/5	モーニングと買い物		
10/12	旅行(足摺方面)		
10/13~10/14	旅行(レオマワールド)		
10/17	午前買い物		
10/19~10/20	午前買い物		
10/19~10/21	旅行(東京方面)		
10/24~10/25	午前買い物		
10/26~10/28	旅行(大阪方面)		
11/8~11/10	外食と買い物		
11/15~11/17	レク(みかん狩り)		
11/28~11/30	モーニングと買い物		

別紙2.

【平成28年度 宿毛授産園・保健衛生事業実績】

H28年～H29年

実施年月日	検診種別	実施人数	実施結果	実施機関
H28.5.10	尿検査 (40歳以下)	男性5名	2名未採取	幡多健診センター
		女性4名	全員採取	
H28.7.15	肺がん検診 (40歳以上)	男性18名	1名未検診	宿毛市保健介護課
		女性9名	1名未検診	
H28.7.28	胃がん検診 (40歳以上)	男性14名	3名未検診	宿毛市保健介護課
		女性9名	対象者全員終了	
H28.9.5	健康診断 (40歳以下)	男性6名	1名未健診	大井田病院協力医
		女性3名	1名未健診	
H28.10.4	生活習慣病健診 (40歳以上)	男性15名	4名未健診	幡多健診センター
		女性10名	対象者全員終了	
H28.10.4	前立腺がん検診 (50歳以上)	男性12名	3名未検診	幡多健診センター
H28.11.2	尿検査 (全員)	男性23名	3名未採取	幡多健診センター
		女性11名	3名未採取	
H28.11.18	子宮がん検診 (20歳以上)	女性5名	2名未検診	宿毛市保健介護課
H28.11.18	乳がん検診 (40歳以上)	女性5名	1名未検診	宿毛市保健介護課
H28.12.5	インフルエンザ予防接種 (希望者)	男性19名		大井田病院協力医
		女性13名		
H29.3.9	歯科検診 (義歯以外の利用者全員)	男性23名	対象者全員終了	前田歯科協力医
		女性12名	対象者全員終了	
H29.3.13	健康診断 (大井田定期通院者以外)	男性19名	3名未健診	大井田病院協力医
		女性11名	2名未健診	
H29.3.28	精神科検診 (聖ヶ丘定期通院者以外)	男性18名	1名未検診	聖ヶ丘病院協力医
		女性7名	対象者全員終了	

①体重測定→毎月実施(1日の日に測定)

②血圧測定→適時実施



## 平成28年度 職員研修実績報告

宿毛授産園

月 日	研修名	場所	出席者	備考
4月19日	第1回支援スタッフ委員会	高知市	1	生活支援員
5月20日	スポーツ委員・担当者会議	高知市	1	生活支援員
5月26日	高知県知的障害者福祉協会防災委員会	高知市	1	副施設長
6月1日 20・24日	救急救命講習	宿毛市		全職員
6月2日 ～3日	第1回理事会・施設長・幹部職員研修会	高知市	2	副施設長 サビ管
6月11日	連続講座「高知の障害福祉～その魅力と働きがい」	高知市	2	生活支援員
6月15日	第25回高知県西南地域精神障害者家族会連絡会	四万十市	1	相談支援専門員
6月28日 ～29日	高知県強度行動障害支援者養成研修	高知市	2	生活支援員
7月3日	第2回連続講座「高知の障害福祉～その魅力と働きがい」	高知市	2	生活支援員
7月14日 ～15日	第58回中国・四国地区知的障害関係職員研究協議会	高松市	2	生活支援員
7月21日	法人内研修	宿毛市		職員全般
7月22日	くすのき園新築開園祝賀会	土佐市	1	副施設長
8月7日	人権研修	宿毛市	1	生活支援員
8月10日	第1回障害者相談支援事業関係者研修会	四万十市	1	相談支援専門員
8月25日 ～26日	第2回施設長・幹部職員研修会	高知市	2	施設長 副施設長
9月16日	第2回防災委員会	高知市	1	副施設長
9月16日	中村特別支援学校保護者会(茶話会)	四万十市	1	相談支援専門員
9月23日	社会福祉法人会計研修	高知市	1	事務員
9月24日	高知県知的障害者福祉協会職員交流会	高知市	2	副施設長 生活支援員
9月30日	発達障害に関するセミナー	高知市	1	相談支援専門員
10月11日 ～12日	第2回高知県強度行動障害支援者養成研修	高知市	2	生活支援員
10月12日	利用者社会見学旅行引率用務	土佐清水市	3	副施設長 生活支援員
10月12日	第2回高知県強度行動障害支援者養成研修	高知市	2	生活支援員

月 日	研修名	場所	出席者	備考
10月13日 ～14日	第2回高知県強度行動障害支援者養成研修	高知市	2	生活支援員
10月18日	利用者社会見学旅行引率用務	土佐清水市	3	副施設長 生活支援員
10月19日	利用者社会見学旅行引率用務	香川県	6	生活支援員
10月19日 ～21日	第2回支援スタッフ委員会	高知市	1	生活支援員
10月20日	人権研修	宿毛市	1	生活支援員
10月20日	利用者社会見学旅行引率用務	東京	6	施設長・サビ管 看護師・生活支援員 相談支援専門員
10月21日	高知県地域コーディネーター養成研修	須崎市	1	
10月26日 ～28日	幡多地域職場のメンタルヘルス研修会	四万十市	2	副施設長 生活支援員
11月1日 ～2日	第34回ゆうあいスポーツ四国よさこい高知こい大会	高知市	1	生活支援員
11月15日	利用者社会見学旅行引率用務	大阪	7	副施設長・サビ管 看護師・生活支援員
11月24日	第1回職員研修会	四万十市	3	施設長 生活支援員
12月2日	窪川病院付き添いのため	四万十町	1	看護師
12月5日 ～6日	高知県共同受注窓口運営協議会	高知市	1	副施設長
12月8日	高知県地域コーディネーター養成研修(第2回)	須崎市	1	相談支援専門員
12月12日	四国地区知的障害関係職員研修会	香川県	1	生活支援員
1月13日	第34回ゆうあいスポーツ四国よさこい高知こい大会慰労会	高知市	1	生活支援員
1月26日	高知県障害者虐待防止・権利擁護研修	高知市	2	生活支援員
1月29日 ～31日	高知県障害者虐待防止・権利擁護研修2日目	高知市	2	生活支援員
2月3日	高知県地域コーディネーター養成研修(第3回)	須崎市	1	相談支援専門員
2月5日	平成28年度障害者相談支援事業全国連絡協議会コーディネーター研修会	名古屋市	1	相談支援専門員
2月17日	水害・土砂災害への備えに関する配慮者利用施設の管理者向け説明会	四万十市	2	施設長 副施設長
2月21日 ～22日	地域移行・地域定着支援に関する研修会	四万十市	1	相談支援専門員
2月27日 ～28日	第3回防災研修会	黒潮町	1	副施設長
3月10日	第2回職員研修会	高知市	2	生活支援員
3月16日 ～17日	高知県強度行動障害支援者養成研修(実戦研修)	高知市	3	生活支援員

月 日	研修名	場所	出席者	備考
3月22日	障害者総合支援法に基づく集団指導	四万十市	2	施設長 生活支援員
3月30日	第2回理事会及び第3回施設長・幹部職員研修会	四万十市	3	施設長・サビ管 生活支援員
	利用者お墓参りに伴う引率用務	高知市	1	生活支援員
	土佐市福祉事務所と協議のため	土佐市	2	副施設長 生活支援員

平成28年度

# 相談支援事業報告

相談支援事業所

宿毛授産園

社会福祉法人

高知西南福祉協会

宿毛市			種別					支援方法						相談内容												件数
番号	相談日時	月	種別1	種別2	身体手帳	知的手帳	精神手帳	訪問(1)	来所(2)	同行(3)	電話(4)	個別支援会議(5)	関係機関(6)	その他(7)	福祉サービス(1)	障がい病状の理解(2)	健康医療(3)	不安障害(4)	保育教育(5)	人間関係(6)	経済(7)	生活技術(8)	就労(9)	社会参加(10)	権利擁護(11)	
1		4月						9	2	5	3	2	9	0	5	3	4	5	0	1	1	6	4	1	0	0
2		5月						17	1	6	4	0	12	0	1	1	10	9	0	0	2	12	5	0	0	0
3		6月						14	4	7	7	2	12	0	4	0	3	5	0	1	6	18	9	0	0	0
4		7月						14	3	5	9	1	7	0	2	0	5	6	0	0	5	14	8	0	0	0
5		8月						9	2	1	1	3	3	0	2	0	2	1	0	0	3	6	5	0	0	0
6		9月						3	3	2	0	0	5	0	1	0	2	0	0	0	3	6	1	0	0	0
7		10月						7	7	2	6	1	4	0	7	0	1	5	1	0	3	7	2	1	0	0
8		11月						4	3	5	2	2	1	0	1	1	6	1	2	0	0	4	2	0	0	0
9		12月						3	5	1	1	0	5	0	2	1	4	2	0	1	1	1	3	0	0	0
10		1月						3	1	4	4	0	3	0	0	0	7	3	0	0	1	4	0	0	0	0
11		2月						2	2	2	1	0	3	0	3	0	3	1	0	0	1	0	2	0	0	0
12		3月						4	7	4	4	3	3	0	2	1	7	6	0	0	3	4	1	1	0	0
		余白																								
		合計						89	40	44	42	14	67	0	30	7	54	43	3	3	29	82	42	3	0	0

大月町			種別					支援方法						相談内容												件数
番号	相談日時	月	種別1	種別2	身体手帳	知的手帳	精神手帳	訪問(1)	来所(2)	同行(3)	電話(4)	個別支援会議(5)	関係機関(6)	その他(7)	福祉サービス(1)	障がい病状の理解(2)	健康医療(3)	不安障害(4)	保育教育(5)	人間関係(6)	経済(7)	生活技術(8)	就労(9)	社会参加(10)	権利擁護(11)	
1		4月						7	0	0	0	0	0	0	0	0	1	0	0	0	1	4	1	0	0	0
2		5月						4	0	0	0	0	0	0	0	0	3	0	0	0	0	1	0	0	0	0
3		6月						6	0	0	1	1	1	0	0	0	0	0	0	0	2	5	1	1	0	0
4		7月						5	1	0	0	0	0	0	0	0	0	0	0	0	5	0	1	0	0	0
5		8月						4	0	0	0	0	0	0	0	0	0	0	0	0	3	0	1	0	0	0
6		9月						3	0	0	0	1	0	0	0	0	0	0	0	0	3	1	0	0	0	0
7		10月						3	0	0	0	0	0	0	0	0	0	1	0	0	2	0	0	0	0	0
8		11月						2	0	0	2	0	2	0	2	0	1	2	0	0	0	1	0	0	0	0
9		12月						0	0	0	1	0	0	0	0	0	0	1	0	0	0	0	0	0	0	0
10		1月						0	0	0	1	0	1	0	2	0	0	0	0	0	0	0	0	0	0	0
11		2月						2	0	0	2	0	0	0	2	0	1	1	0	0	0	0	0	0	0	0
12		3月						2	0	0	0	0	0	0	0	0	2	0	0	0	0	0	0	0	0	0
		余白																								
		合計						38	1	0	7	2	4	0	6	0	8	4	1	0	3	24	3	3	0	0

三原村			種別					支援方法							相談内容												件数
番号	相談日時	月	種別1	種別2	身体手帳	知的手帳	精神手帳	訪問(1)	来所(2)	同行(3)	電話(4)	個別支援会(5)	関係機関(7)	その他(8)	福祉サービス(1)	障がい状況の理解(2)	健康(3)	不安(4)	教育(5)	人間関係(6)	経済(7)	生活(8)	就労(9)	社会参加(10)	権利擁護(11)	その他(12)	
1		4月						0	0	0	0	1	0	0	0	0	0	0	0	0	0	0	1	0	0	0	0
2		5月						0	0	0	1	0	0	0	0	0	0	0	0	0	0	1	0	0	0	0	0
3		6月						0	0	0	0	0	0	0	0	0	0	0	0	0	0	0	0	0	0	0	0
4		7月						1	0	0	0	1	0	0	1	0	0	0	0	0	0	1	0	0	0	0	0
5		8月						0	0	0	0	0	0	0	0	0	0	0	0	0	0	0	0	0	0	0	0
6		9月						0	0	0	0	0	4	0	3	0	0	0	0	0	0	1	0	0	0	0	0
7		10月						0	0	0	0	0	0	0	0	0	0	0	0	0	0	0	0	0	0	0	0
8		11月						1	0	0	0	0	0	0	1	0	0	0	0	0	0	0	0	0	0	0	0
9		12月						0	0	0	0	1	0	0	1	0	0	0	0	0	0	0	0	0	0	0	0
10		1月						0	0	0	0	1	0	0	0	0	1	0	0	0	0	0	0	0	0	0	0
11		2月						0	0	0	0	0	2	0	0	1	1	0	0	0	0	0	0	0	0	0	0
12		3月						0	0	0	0	0	0	0	0	0	0	0	0	0	0	0	0	0	0	0	0
		余白																									
合計								2	0	0	1	4	6	0	6	1	2	0	0	0	1	3	0	0	0	0	

## 28年度グループホーム（生活援助）実績報告書

1.           グループホーム「コロボックル」  
事業開始年月日 平成6年4月1日  
定員     5名（男性）  
世話人    1名  
住所     宿毛市錦815-2（法人所有）  
家賃     15,000～20,000円
  
2.           グループホーム「チューリップ」  
事業開始年月日 平成5年4月1日  
定員     5名（女性）  
世話人    1名  
住所     宿毛市錦815-1（法人所有）  
家賃     20,000円
  
3.           グループホーム「ひまわり」  
事業開始年月日 平成10年10月1日  
定員     5名（女性）  
世話人    1名  
住所     宿毛市錦813-1（法人所有）  
家賃     20,000円
  
4.           グループホーム「コスモス」  
事業開始年月日 平成12年1月1日  
定員     5名（男性）  
世話人    1名  
住所     宿毛市錦814-3（法人所有）  
家賃     20,000円
  
5.           グループホーム「なでしこ」  
事業開始年月日 平成20年4月1日  
定員     5名（女性）  
世話人    1名  
住所     宿毛市錦813-1（法人所有）  
家賃     20,000円

6. グループホーム「なののはな」  
 事業開始年月日 平成21年4月1日  
 定員 5名(男性)  
 世話人 1名  
 住所 宿毛市貝塚19-8-1(法人所有)  
 家賃 18,000~20,000円

7. グループホーム「ひなげし」  
 事業開始年月日 平成21年4月1日  
 定員 6名(女性)  
 世話人 1名  
 住所 宿毛市貝塚19-8-2(法人所有)  
 家賃 18,000~20,000円

8. グループホーム「さくら」  
 事業開始年月日 平成23年7月1日  
 定員 4名(女性)  
 世話人 1名  
 住所 宿毛市貝塚19-21(法人所有)  
 家賃 15,000~22,000円

月別利用者数

施設別	月別	4月	5月	6月	7月	8月	9月	10月	11月	12月	1月	2月	3月	計
コロボックル		5	5	5	5	5	5	5	5	5	5	5	5	60
チューリップ		4	4	4	4	4	4	4	4	4	4	4	4	48
ひまわり		4	4	4	4	4	4	4	4	4	4	4	4	48
コスモス		4	4	4	4	5	5	5	5	5	5	5	5	56
なでしこ		5	5	5	5	5	5	5	5	5	5	5	5	60
なののはな		5	5	5	5	5	5	5	4	4	4	4	4	55
ひなげし		6	6	6	6	6	6	6	6	4	4	4	4	64
さくら		4	4	4	4	4	4	4	4	4	4	4	4	48
計		37	37	37	37	38	38	38	37	35	35	35	35	439

サービス管理責任者(専任1名・兼務1名)生活支援員(兼務3名)



平成28年度 行事報告（共同生活援助）

	行 事
4/8	ホームケース会
4/10	レクレーション(愛南町方面)
5/1	レクレーション(四万十・足摺)
5/12	レクレーション(三山ひろしコンサート)
5/16	ホームケース会
6/9	ホームケース会
7/1	レクレーション(下田いやしの里)
7/5	ホームケース会
7/29	地震災害による火災避難訓練
8/4	ホームケース会
8/14	レクレーション(三好ぶどう園・ぶどう狩り)
9/21	ホームケース会
9/25	レクレーション(はたフェスin宿毛)
10/5	ホームケース会
11/4	ホームケース会
11/23	レクレーション(延光寺・買物)
12/1	ホームケース会
12/18	レクレーション(下田いやしの里)
1/2	レクレーション(初詣・愛南方面・買物)
1/6	ホームケース会
1/29	レクレーション(下田いやしの里・買物)
2/1	ホームケース会
2/6	地震災害による火災避難訓練
2/18	レクレーション(椰子で温泉・外食)
2/26	レクレーション(花へんろコンサート)
3/5	レクレーション(桑田山・桜まつり)
3/6	地震災害による火災避難訓練
3/10	ホームケース会

## 平成28年度 職員研修実績報告

障害福祉サービス事業所宿毛授産園

月 日	研修名	場 所	出席者	備 考
4月22日	利用者引率用務に伴う	いの町	1	サビ管
6月1日 20・24日	救急救命講習	宿毛市		全職員
7月21日	法人内研修	宿毛市		職員全般
11月7日	障害者虐待の研修会	高知市	2	サビ管 生活支援員
12月5日 ～6日	四国地区知的障害関係職員研修会	香川県	1	サビ管
12月11日	第59回手をつなぐ育成会高知県大会	香南市	2	施設長 生活支援員
1月23日	障害者虐待の研修会(第3回)	高知市	2	サビ管 生活支援員

## 28年度事業報告書

多機能事業所 ワークセンターすくも

### 1. 利用者の状況

①定員40名 現員36名(男子19名・女子17名)

②自宅からの通園者23名

グループホームからの通園者16名

③通園方法

公共交通6名 家族の送迎10名 徒歩16名 自転車7名

④出身市町村別人数

宿毛市23名・四万十市3名・大月町3名・佐川町1名

高知市3名・いの町2名・愛南町2名・黒潮町1名・四万十町1名

⑤月別利用者数

施設別	月別	4	5	6	7	8	9	10	11	12	1	2	3
ワークセンターすくも(定員40)		39	37	37	37	38	38	38	36	34	35	35	36

### 2. 施設障害サービスの内容

生活介護6名

- ・食事、入浴、排せつ等の介護、日常生活上の支援
- ・軽作業等の生産活動(園芸、農耕、加工作業)や創作活動の機会の提供。
- ・前2号を通じた身体能力、日常生活能力の維持、向上のための支援。
- ・その他利用者の支援に関する事。

就労移行6名

- ・施設における作業や、企業における職場実習に関する支援。
- ・適性に合った職場探しのための支援。
- ・施設は、職場実習、求職活動のための施設外支援を実施する。
- ・就職後の職場定着のための支援。
- ・その他利用者の支援に関する事。

就労継続B型28名

- ・施設における就労の機会及び生産活動(園芸、農耕、加工作業)の機会の提供に関する支援。
- ・前項に基づき、知識・能力が高まった利用者に対する就労への以降に向けた支援。
- ・施設は、職場実習、求人活動のため施設外支援を実施する。
- ・その他利用者の支援に関する事。

### 3. 企業実習実績

幡多希望の家・・・1名

企業就労実績

ジョイフル・・・1名

# 平成28年度年間行事一覧表

多機能型事業所 ワークセンターすくも

年 月 日	内 容
平成 28 4.8	総合避難訓練
4.19	レクリエーション (大月方面) 生活介護
5.1	レクリエーション (金剛福寺)
5.6	レクリエーション (山本牧場)
7.4	レクリエーション (かっぱ館)
7.5	レクリエーション (四万十市方面)
7.6	レクリエーション (四万十市方面)
8.11	納涼祭
8.14	レクリエーション (三好武雄 観光ぶどう園)
9.10	ぴあふれあい21
10.12	旅行 (足摺方面)
10.13~14	旅行 (レオマワールド)
10.19~21	旅行 (東京方面)
10.26~28	旅行 (大阪方面)
10.29	外へとび出せ運動会
11.21	レクリエーション (大方 入野の浜へドライブ)
11.24	レクリエーション (カラオケ)
12.2	忘年会 (スワロー)
平成 29 1.2	レクリエーション (初詣)
2.7	避難訓練
2.13	レクリエーション (カラオケ) (海洋館)
2.14	レクリエーション (調理実習)
2.26	花へんろコンサート「道あらば」
3.6	避難訓練

4・事業内容（主に宿毛授産園と共同）

<p>1. 利用者支援の充実</p>	<p>作業を中心にしながらも、利用者の希望や思いに沿ったレクリエーションをそれぞれ年3回実施し障害者のスポーツ大会なのにも参加する。 通所時の安全など、個別に作業以外の課題も設定して取組を行った。</p>
<p>3. 授産事業の充実</p>	<p>園芸班・加工班・農耕班の各班にて宿毛授産園と協力しながら作業に取り組む。</p>
<p>4. 安全対策の強化</p>	<p>防災訓練等の実施</p>
<p>5. 保健衛生・健康管理</p>	<p>生活習慣病健診等各種定期検診を実施（別紙3参照） 生活支援として、歯みがき、健康チェックを実施</p>
<p>6. 地域福祉と広報活動</p>	<p>機関誌の発行など宿毛授産園とともに行う。</p>
<p>7. 地域との交流促進</p>	<p>宿毛育成園・宿毛授産園とともに納涼祭・花祭り等の行事を実施し地域との交流を行う。また地域での催し物等の情報提供も行う。（別紙行事等報告書参照）</p>
<p>8. 職員研修</p>	<p>各種研修会に参加し研修、研究を行う。</p>
<p>9. 生産活動の充実</p>	<p>園芸班…鉢花の栽培及び販売売上 農耕班…水稻栽培売上 野菜販売売上 加工班…ゴミ袋（宿毛市委託事業） 木工事業売上 廃油事業（回収・石鹼加工）  ひだまり…販売及びゴミ袋の加工等 店舗売上</p>

## 平成28年度 職員研修実績報告

ワークセンターすくも

月日	研修名	場所	出席者	備考
4月8日	就労体験拠点設置事業等に関する打ち合わせ会	高知市	2	施設長 職業訓練 コーディネーター
5月13日	第1回障害者職業能力開発情報交換会	高知市	2	サビ管 職業訓練 コーディネーター
5月20日	第2回ゆうあい運営委員会	高知市	1	生活支援員
6月1日 20・24日	救急救命講習	宿毛市		全職員
6月2日 ～3日	第1回理事会・施設長・幹部職員研修会	高知市	1	サビ管
7月14日 ～15日	第58回中国・四国地区知的障害関係職員研究協議会	高松市	1	職業指導員
7月21日	法人内研修	宿毛市		職員全般
9月1日	第2回障害者職業能力開発情報交換会	高知市	2	サビ管 職業訓練 コーディネーター
8月25日 ～26日	第2回施設長・幹部職員研修会	高知市	1	サビ管
9月13日	障害者雇用促進セミナー	高知市	3	サビ管 職業訓練 コーディネーター 生活支援員
9月24日	高知県知的障害者福祉協会職員交流会	高知市	1	職業指導員
10月12日	利用者社会見学旅行引率用務	土佐清水市	3	生活支援員 職業指導員
10月13日	障害者就業・生活支援センター事業連絡会(研修会)	四万十市	2	生活支援員 職業指導員
10月13日 ～14日	利用者社会見学旅行引率用務	香川県	2	生活支援員
10月19日 ～21日	利用者社会見学旅行引率用務	東京	3	サビ管・就労支援 員・職業指導員
10月26日 ～28日	利用者社会見学旅行引率用務	大阪	4	サビ管・生活支援 員・職業指導員
10月21日	第34回ゆうあいスポーツ四国よさこい高知こい大会	高知市	1	職業指導員
11月1日 ～2日	第1回職員研修会	四万十市	2	就労支援員 生活支援員
10月31日 ～11月1日	障害者職業訓練推進交流プラザの開催	千葉市	1	職業訓練コーディ ネーター
11月16日	全国健康保険協会管掌健康保険及び厚生年金被保険者の資格及び報酬等の調査の実施について	四万十市	1	事務員
11月22日	第3回障害者職業能力開発情報交換会	高知市	2	サビ管 職業訓練 コーディネーター
12月5日 ～6日	四国地区知的障害関係職員研修会	香川県	1	職業指導員
12月8日	第34回ゆうあいスポーツ四国よさこい高知こい大会慰労会	高知市	1	職業指導員

月 日	研修名	場所	出席者	備考
1月13日	高知県身体障害者(児)施設協会施設長セミナー	高知市	1	副施設長
1月20日	合同職員研修会	高知市	2	就労支援員 職業指導員
1月18日	高知県共同受注窓口運営協議会役員会	高知市	1	副施設長
2月17日	第4回障害者職業能力開発情報交換会	高知市	2	生活支援員 職業指導員
2月21日 ~22日	第2回職員研修会	高知市	2	サビ管 就労支援員
2月24日	工賃向上セミナー「企業と取り組むテレワークを学ぶ」	高知市	1	職業訓練コーディネーター
2月24日	ラポール連絡会	四万十市	2	施設長・サビ管
3月10日	「就労アセスメントシート」に係る説明会	四万十市	2	サビ管 就労支援員
3月10日	障害者総合支援法に基づく集団指導	四万十市	1	サビ管
3月16日 ~17日	第2回理事会及び第3回施設長・幹部職員研修会	四万十市	2	サビ管 就労支援員
3月24日	高知県共同受注窓口運営協議会役員会	高知市	1	副施設長

# 平成 28 年度 事業報告

就労支援事業所(就労継続B型) ひだまり

## 1. 利用者の状況

- ① 定員 20名 現員 17名 (男子 7名 ・ 女子 10名)
- ② 自宅からの通所者 6名 ・ アパートからの通所者 2名  
グループホームからの通所者 9名
- ③ 通所方法  
徒歩 8名 自転車 9名
- ④ 出身市町村別人数  
宿毛市 12名 ・ 四万十市 2名 ・ 清水市 1名 ・ 三原村 1名 ・ 津野町 1名
- ⑤ 月別利用者数

施設別	月別	4	5	6	7	8	9	10	11	12	1	2	3
就労支援事業所ひだまり(定員20名)		17	17	17	17	17	17	17	17	17	17	17	17

## 2. 具体的な取り組み状況

- ① 直売所の売店販売・接客 ② 野菜の収穫 ③ 野菜の配達 ④ 市内販売 ⑤ エコバック・ロストルシート作り ⑥ 昆布の袋詰め作業 ⑦ その他(コイン精米)

## 3. 事業内容(主に宿毛授産園と共同)

1. 利用者支援の充実	作業を中心にしながらも、利用者の希望や思いに沿い 外食・レクレーションをそれぞれ年3回実施する。 障害者のスポーツ大会などにも参加する。 通所時の安全など、個別に作業以外の課題も設定して取り組みを行った。
2. 授産事業の充実	園芸班・加工班・農耕班の各班にて宿毛授産園と協力 しながら作業に取り組む。
3. 安全対策の強化	防災訓練等の実施。
4. 保険衛生・健康管理	生活習慣病検診等各種定期検診を実施 (別紙3参照) 生活支援として、体重測定を月2回実施。
5. 地域福祉と広域活動	機関誌の発行など宿毛授産園と共に行う。
6. 地域との交流促進	宿毛育成園・ピアハウスすくも・ワークセンターすくも・宿毛授産園と共に納涼祭、花祭り等の行事を実施し地域との交流を行う。また地域での催し物等の情報提供も行う。 (別紙行事等報告書参照)
7. 職員研修	各種研修会に参加し研修、研究を行う。



## 1 事業種類

- ① 直売所の売店販売・接客      ② 野菜の収穫      ③ 野菜の配達  
④ 野菜・花等の市内販売      ⑤ エコバック作り      ⑥ ロストルシート作り  
⑦ 昆布袋詰め作業      ⑧ その他(コイン精米機)

## 2 構成人員

職 種	作 業 場	人 数
利用者	ひだまり	10名
	農耕	1名
	生活	1名
	園芸	5名
職 員	正規職員	1名
	契約職員	1名
	臨時職員	2名
	合 計	21名

## 3 事業内容

- (1) 直売所の売店販売・接客
- (2) 野菜の配達  
授産園(炊事・ワークセンターすくも・ひだまり)、大井田病院(患者・職員・デイ)  
育成園、ピア・ハウスすくも、筒井病院・ぎんなん壮。
- (3) 野菜・花等の販売  
直売所へのお客さんが少なくなり、売上げが少なくなった事により今年度も市内・片島・大島方  
へ販売に出る。市内販売連絡があれば AM 11:30頃には迎えに行く、片島・大島方面は車での送迎。
- (4) 雨天時等エコバック作り・ロストルシート作り・昆布作業を行う。
- (5) その他(コイン精米機)

※ カーネーション祭り(5/9～5/10)・新米祭り(10/3～10/4)・サイネリア祭り(1/23～1/24)  
花祭り(2/27～2/28)。4回のイベントを行う。

## 平成 28 年 度 年 間 行 事 一 覧 表

作業就労支援(B型)事業所 ひだまり

開 催 年 月 日	内 容
平成28年4月8日	総合避難訓練
6月13日	レクレーション(中村方面) 外食・買い物
6月17日	レクレーション大阪海洋堂ホビー館・カップ館(四万十町打井川) 見学・外食
8月11日	納涼祭
9月10日	ぴあふれあい21(宿毛市総合体育館)
10月12日	日帰り旅行(足摺方面)
10月13～14日	旅行香川県(レオマワールド)
10月19～21日	東京都(ディズニーシー)
10月26～28日	大阪府(ユニバーサルスタジオ・ジャパン)
10月29日	外へ飛び出せ運動会
12月2日	忘年会(平田・スワロー会館)
平成29年1月26日	レクレーション(清水市方面) 足摺海洋館見学・買い物
2月7日	総合避難訓練
2月26日	花へんろコンサート「道あらば」
3月6日	総合避難訓練

## 【平成28年度 ひだまり・保健衛生事業実績】

H28年～H29年

実施年月日	検診種別	実施人数	実施結果	実施機関
H28.5.10	尿検査 (40歳以下)	男性3名	全員採取	幡多健診センター
		女性4名	全員採取	
H28.7.15	肺がん検診 (40歳以上)	男性3名	対象者全員終了	宿毛市保健介護課
		女性4名	2名未検診	
H28.7.28	胃がん検診 (40歳以上)	男性2名	1名未検診	宿毛市保健介護課
		女性3名	2名未検診	
H28.9.5	健康診断 (40歳以下)	男性2名	1名未健診	大井田病院協力医
		女性4名	対象者全員終了	
H28.10.4	生活習慣病健診 (40歳以上)	男性3名	1名未健診	幡多健診センター
		女性4名	2名未健診	
H28.10.4	前立腺がん検診 (50歳以上)	男性2名	1名未検診	幡多健診センター
H28.11.2	尿検査 (全員)	男性6名	1名未採取	幡多健診センター
		女性9名	1名未採取	
H28.11.18	子宮がん検診 (20歳以上)	女性5名	2名未検診	宿毛市保健介護課
H28.11.18	乳がん検診 (40歳以上)	女性2名	1名未検診	宿毛市保健介護課
H28.12.5	インフルエンザ予防接種 (希望者)	男性3名		大井田病院協力医
		女性5名		
H29.3.9	歯科検診 (義歯以外のGH入居者)	男性3名	対象者全員終了	前田歯科協力医
		女性5名	対象者全員終了	
H29.3.13	健康診断 (大井田定期通院者以外)	男性5名	2名未健診	大井田病院協力医
		女性9名	1名未健診	
H29.3.28	精神科検診 (聖ヶ丘定期通院者以外)	男性5名	対象者全員終了	聖ヶ丘病院協力医
		女性6名	対象者全員終了	

①体重測定→毎月実施(1日の日に測定)

②血圧測定→適時実施

## 平成28年度 職員研修実績報告

ひだまり

月日	研修名	場所	出席者	備考
6月1日 20・24日	救急救命講習	宿毛市		全職員
6月2日 ～3日	第1回理事会・施設長・幹部職員研修会	高知市	1	サビ管
7月21日	法人内研修	宿毛市		職員全般
10月12日	利用者社会見学旅行引率用務	土佐清水市	2	生活支援員
10月13日 ～14日	利用者社会見学旅行引率用務	香川県	1	職業指導員
10月19日 ～21日	利用者社会見学旅行引率用務	東京	1	生活支援員
10月26日 ～28日	利用者社会見学旅行引率用務	大阪	1	サビ管
3月10日	障害者総合支援法に基づく集団指導	四万十市	1	サビ管
3月16日	第2回理事会	四万十市	1	サビ管

## 事業報告の附属明細書

平成28年度事業報告には、社会福祉法人高知西南福祉協会定款第32条第1項(2)に規定する附属明細書の「事業報告の内容を補足する重要な事項」はありません。

社会福祉法人高知西南福祉協会

理事長 東 高 希